



Federaal Agentschap voor de Veiligheid van de Voedselketen

FAQ – Versoepelingen in het kader van autocontrole en traceerbaarheid

Versie 5 dd 2022-07-15

Van toepassing vanaf: 04/08/2022

	Naam – functie / dienst	Datum	Handtekening
Opgesteld door:	Jacques Inghelram	18/07/2022	Jacques Inghelram (get.)
Nagezien door:	Katrien Beullens Directeur	19/07/2022	Katrien Beullens (get.)
Goedgekeurd door:	Jean-François Heymans Directeur-generaal	02/08/2022	Jean-François Heymans (get.)

INHOUDSOPGAVE

I. DOELSTELLINGEN EN TOEPASSINGSGBIED.....	3
II. NORMATIEVE REFERENTIES.....	3
III. TERMEN, DEFINITIES EN BESTEMMELINGEN	3
1. Termen en definities	3
2. Afkortingen	4
3. Bestemmingen.....	4
IV. HISTORISCH OVERZICHT	5
V. VRAAG/ANTWOORD	6
1. Algemeen	6
2. Autocontrole	8
3. Diervoeder.....	15
4. Traceerbaarheid	15

I. DOELSTELLINGEN EN TOEPASSINGSGEBIED

De bedoeling van dit document is de vaak gestelde vragen, afkomstig van operatoren, auditoren... aangaande de versoepelingen op te lijsten alsook de bijhorende antwoorden.

II. NORMATIEVE REFERENTIES

- Verordening (EG) nr. 178/2002 van het Europees Parlement en de Raad van 28 januari 2002 tot vaststelling van de algemene beginselen en voorschriften van de levensmiddelenwetgeving, tot oprichting van een Europese Autoriteit voor de voedselveiligheid en tot vaststelling van procedures voor voedselveiligheidsaangelegenheden
- Verordening (EG) nr. 852/2004 van het Europees Parlement en de Raad van 29 april 2004 inzake levensmiddelenhygiëne
- Verordening (EG) nr. 183/2005 van het Europees Parlement en de Raad van 12 januari 2005 tot vaststelling van voorschriften voor diervoederhygiëne
- Koninklijk besluit van 13 juli 2014 betreffende levensmiddelenhygiëne
- Koninklijk besluit van 14 november 2003 betreffende autocontrole, meldingsplicht en traceerbaarheid in de voedselketen
- Ministerieel besluit van 22 januari 2004 betreffende de modaliteiten voor de meldingsplicht in de voedselketen
- Ministerieel besluit van 22 maart 2013 betreffende de versoepelingen van de toepassingsmodaliteiten van de autocontrole en de traceerbaarheid in sommige inrichtingen in de voedselketen (= MB versoepelingen)

III. TERMEN, DEFINITIES EN BESTEMMELINGEN

1. Termen en definities

- **Autocontrole:** het geheel van maatregelen die door de exploitanten worden genomen om ervoor te zorgen dat de producten in alle stadia van de productie, verwerking en distributie die onder hun beheer vallen:
 - voldoen aan de wettelijke voorschriften inzake voedselveiligheid;
 - voldoen aan de wettelijke voorschriften inzake kwaliteit van de producten, waarvoor het Agentschap bevoegd is;
 - voldoen aan de voorschriften betreffende traceerbaarheid en toezicht op de effectieve naleving van deze voorschriften.

- **Versoepeling:** flexibiliteit in de toepassing van de autocontrole en traceerbaarheid, die toegekend kan worden aan bepaalde inrichtingen voor zover men voldoet aan bepaalde voorwaarden.

2. Afkortingen

- **ACS:** autocontrolesysteem
- **B2B:** business to business (verkoop aan andere bedrijven)
- **B2C:** business to consumer (verkoop aan de consument)
- **CA:** correctieve acties
- **CCP:** kritisch controle punt
- **CI:** certificeringsinstelling
- **CM:** corrigerende maatregelen
- **FAVV:** Federaal Agentschap voor de Veiligheid van de Voedselketen
- **GHP:** Goede Hygiëne Praktijken
- **GMP:** Good Manufacturing Practices
- **Gids:** goedgekeurde gids overeenkomstig artikel 9 van het koninklijk besluit van 14 november 2003 betreffende autocontrole, meldingsplicht en traceerbaarheid in de voedselketen
- **HACCP:** Hazard Analysis and Critical Control Point
- **KB:** koninklijk besluit
- **MB:** ministerieel besluit
- **NC:** non-conformiteit
- **NC A:** non-conformiteit A
- **NC B:** non-conformiteit B
- **PVA:** punt van aandacht
- **VO:** verordening
- **VTE:** voltijds equivalenten

3. Bestemmingen

Al wie belang heeft of betrokken is bij de autocontrole.

IV. HISTORISCH OVERZICHT

Identificatie van het document	Wijzigingen	Rechtvaardiging	Van toepassing vanaf
Versie 1	/	Eerste versie	11/04/2016
<u>Versie 2</u>	<u>Aanpassing van een vraag-antwoordcombinatie (2.7)</u>	<u>Correctie</u>	24/02/2017
Versie 3	Nieuwe vraag	verduidelijking	<u>20/07/2017</u>
Versie 4	<u>Aanpassing van een vraag-antwoordcombinatie (3.1)</u>	verduidelijking	23/03/2020
Versie 5	Nieuwe vragen 1.3 en 1.4	verduidelijking	04/08/2022

Indien het niet de eerste versie van het document betreft, zijn de wijzigingen in vergelijking met de vorige versie aangeduid in rood opdat deze makkelijk terug te vinden zijn. De toevoegingen zijn onderlijnd en de verwijderde stukken zijn doorstreept.

V. VRAAG/ANTWOORD

1. Algemeen

1.1.

Vraag

Kan een inrichting die zowel activiteiten B2C als B2B heeft en voor de volledige inrichting niet voldoet aan de criteria om te kunnen genieten van de versoepeling toch genieten van de versoepelingen voor het deel B2C indien hij aan de criteria voldoet voor dit deel?

Antwoord

Om te bepalen of een inrichting kan genieten van de versoepelingen worden normaal gezien alle activiteiten (Feed en Food – B2C en B2B) bekeken. Echter, in het geval waar zowel activiteiten B2C als B2B aanwezig zijn en waarbij voor de B2C-activiteiten een aparte erkenning / toelating / registratie bij het FAVV vereist is, aanvullend op de erkenning / toelating / registratie voor de B2B-activiteiten, dan kan voor de B2C-activiteit de versoepeling toegepast worden. Het feit dat deze inrichting eveneens nog een B2B-verwerkingsactiviteit heeft, verhindert hem bijgevolg niet om te kunnen genieten van de versoepelingen voor de B2C-activiteiten.

Enkele voorbeelden waar versoepelingen mogelijk zijn voor de B2C-activiteiten (en niet voor de B2B-activiteiten):

- Een zuivelbedrijf (B2B, meer dan 2 FTE) met een refter (B2C) met toelating op dezelfde locatie waar maaltijden aangeboden worden.
- Een producent van pralines (B2B, meer dan 2 FTE) met een aparte infrastructuur op dezelfde locatie voor de verkoop van eigen producten aan de consument (B2C) met toelating voor detailhandel.

1.2.

Vraag

Kan een inrichting die aan de voorwaarden voldoet om van de versoepelingen te kunnen genieten, ervoor kiezen om deze versoepeling slechts voor een deel van haar activiteiten toe te passen en dus om voor haar andere activiteiten een volledige autocontrole toe te passen?

Antwoord

Indien een inrichting die voldoet aan de criteria en dus kan genieten van de versoepeling, toch een Full HACCP wenst toe te passen voor bepaalde activiteiten, dan is dat mogelijk. Versoepeling is een mogelijkheid, geen verplichting.

1.3.

Vraag

Een inrichting heeft meerdere sub-entiteiten op hetzelfde adres waarbij de ene sub-entiteit een kleine productie-eenheid (vb. productie van honing) is waarin maximaal 2 FTE tewerkgesteld zijn en de andere sub-entiteit een cafetaria betreft die op haar beurt eveneens maximaal 2 FTE

tewerkstelt. De productie-entiteit levert enkel aan detailhandelszaken. Hoewel ze elk apart maximaal 2 FTE tewerkstellen, zijn er in totaal in heel de inrichting meer dan 2 FTE tewerkgesteld. Kunnen de sub-entiteiten van deze inrichting genieten van de versoepelingen?

Antwoord

Om te bepalen of een inrichting kan genieten van de versoepelingen worden normaal gezien alle FTE van alle sub-entiteiten die behoren tot dezelfde inrichting bekeken. Echter, in het geval waar een kleine productie-eenheid die op zich maximaal 2 FTE tewerkstelt, gecombineerd wordt met een cafetaria/horeca/grootkeuken-activiteit, uitgevoerd door een andere sub-entiteit dan de productie-eenheid kan men toch genieten van de versoepelingen op voorwaarde dat er geen enkele link is tussen beiden (noch op vlak van personeel, noch op vlak van producten). In het geval van gemeenschappelijk personeel of in geval producten van deze productie-eenheid aangeboden worden in de andere sub-entiteit vervalt deze uitzondering.

1.4.

Vraag

Op welke manier dienen de 2 tewerkgestelde FTE, opgenomen in artikel 5 van het MB versoepeling geïnterpreteerd te worden?

Antwoord

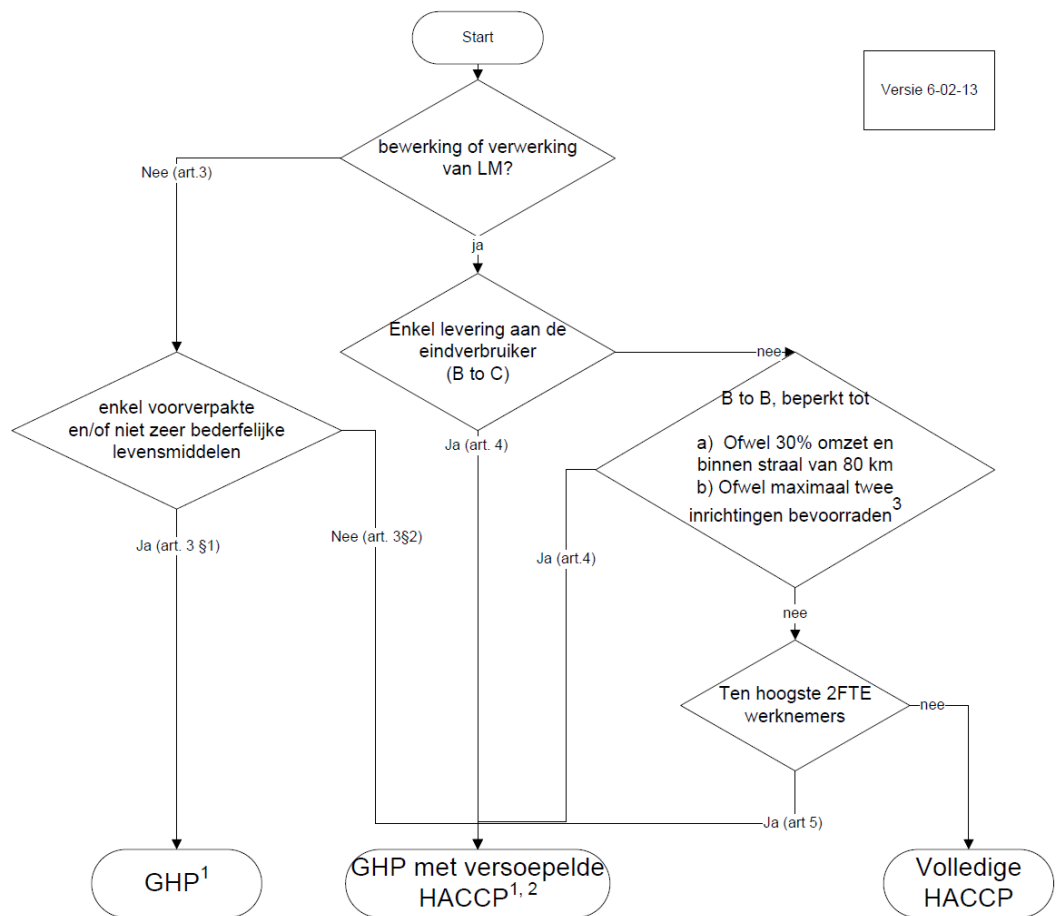
De volgende FTE moeten niet meegeteld worden:

- De zaakvoerder

O.a. de volgende FTE moeten wel (proportioneel) meegeteld worden:

- De "in-house boekhouder"
- De persoon die instaat voor de reiniging
- Tijdelijke arbeiders

2. Autocontrole



¹ Blijft eveneens van toepassing indien de inrichting naast levensmiddelen eveneens voorverpakte diervoeders aan de eindverbruiker levert (art 6, §1)

² Versoepeld HACCP : enkel mogelijk indien voor alle activiteiten van de inrichting een goedgekeurde gids toegepast wordt (art 2, §2)

³ De inrichtingen die bevoorrad worden, moeten tot dezelfde operator behoren als deze die levert, en zij mogen op hun beurt (a) ofwel enkel leveren aan de eindverbruiker, (b) ofwel maximaal 30% van hun omzet binnen een straal van 80 km leveren aan andere inrichtingen,

2.1.

Vraag

Kunnen er voorbeelden gegeven worden van de interpretatie die gehanteerd moet worden i.v.m. art. 3 in het MB “versoepelingen” (dus een operator die niet bewerkt of verwerkt)?

Art. 3. § 1. De inrichtingen die geen levensmiddelen bewerken of verwerken en die enkel voorverpakte levensmiddelen en/of niet zeer bederfelijke levensmiddelen in de handel brengen, dienen minimaal de GHP toe te passen.

§ 2. De andere inrichtingen die geen levensmiddelen bewerken of verwerken en die levensmiddelen in de handel brengen, dienen minimaal de GHP evenals het versoepelde HACCP-systeem toe te passen.

Antwoord

Ref. art 3	Voorverpakt	Houdbaarheid	Voorbeelden: In de handel brengen van	Besluit
§1	Ja	Niet zeer bederfelijk	Droge deegwaren, rijst	GHP
§1	Ja	Zeer bederfelijk	Voorverpakt vlees IV ^{de} gamma	GHP
§1	Nee	Niet zeer bederfelijk	Snoep, groenten en fruit (behalve IV ^{de} gamma)	GHP
§2	Nee	Zeer bederfelijk	Vers vlees	GHP + Versoepelde HACCP

2.2.

Vraag

Wat wordt bedoeld met “zeer bederfelijke levensmiddelen”?

Antwoord

Dit zijn producten zoals vers vlees, verse vis, IV^{de} gamma groenten... In geval van voorverpakte levensmiddelen is op deze producten een “uiterste consumptiedatum” voorzien.

2.3.

Vraag

Vallen de activiteiten van de pakstations / verzamelcentra van eieren (het sorteren, het verpakken, het ophalen en het transporteren van eieren) onder de definitie van “bewerken van levensmiddelen”?

Antwoord

Het sorteren, het verpakken, het ophalen en het transporteren van eieren vallen niet onder de definitie van “bewerken van levensmiddelen”.

De activiteiten van pakstations / verzamelcentra van eieren vallen bijgevolg onder artikel 3, § 1, van het MB “versoepelingen” waardoor dit type van bedrijven gewoon de GHP kan toepassen.

2.4.

Vraag

Volgens het MB “versoepelingen” geldt:

Art. 4. De inrichtingen die levensmiddelen bewerken of verwerken en

- a) enkel aan de eindverbruiker leveren of
- b) maximaal 30% van hun omzet binnen een straal van 80km leveren aan andere inrichtingen of
- c) maximaal twee inrichtingen bevoorraden die voldoen aan de voorwaarden, vermeld in punten a) en b) en die behoren tot dezelfde operator als deze die levert, dienen minimaal de GHP toe te passen evenals het versoepelde HACCP-systeem.

Kunnen de voorwaarden gecumuleerd worden?

Hoe moet de 30% van de omzet berekend worden? Wordt de levering aan alle inrichtingen meegeteld, of enkel de levering aan inrichtingen die niet tot dezelfde operator behoren?

Antwoord

Het MB “versoepelingen” voorziet geen mogelijkheid tot cumulatie van de voorwaarden. Dus “max. 30% - 80 km” betreft de som van alle B2B-activiteiten (men moet bijgevolg ook zowel leveringen aan eigen vestigingen als aan derden toevoegen).

In het kader van het MB “versoepelingen” wordt enkel het deel van de omzet dat betrekking heeft op de activiteiten in de voedselketen in rekening gebracht.

Hieronder zijn een aantal voorbeelden opgenomen waarbij:

- Inrichting A = atelier + winkel voor verkoop B2C
- Inrichting B, C en D = eigen verkooppunten die op hun beurt voldoen aan punt a) of b) van art. 4 van het MB “versoepelingen”.
- Z = andere inrichting(en) dan eigen verkooppunt

De % in onderstaande voorbeelden zijn uitgedrukt in % omzet met betrekking tot de activiteiten in de voedselketen.

Voorbeeld waar versoepeling volgens art 4 b) van toepassing is (30%-80km):

Inrichting A heeft drie eigen verkooppunten en levert 5% aan B en 10% aan C dan kan hij nog 15% verkopen aan D of aan een andere inrichting Z. Alle eigen verkooppunten B, C, D of andere inrichting Z moeten zich dan binnen de straal van 80 km bevinden. In dit geval kan A genieten van de versoepeling.

Voorbeeld waar versoepeling volgens art 4 c) van toepassing is (2 eigen inrichtingen):

Inrichting A heeft twee eigen verkooppunten en levert enkel aan zijn twee eigen verkooppunten B en C dan kan dit onbeperkt. Men houdt geen rekening met de 30% (het % levering is onbeperkt). De grens van 80 km speelt in dat geval eveneens geen rol. In dit geval kan A genieten van de versoepeling.

Deze versoepeling blijft van toepassing indien A naast de leveringen aan deze twee eigen verkooppunten ook nog een deel rechtstreeks aan de consument verkoopt.

Deze versoepelingen zijn in dit voorbeeld niet meer van toepassing indien A beslist om eveneens nog te leveren aan D (aangezien in dit geval de 30% overschreden zou worden voor wat de leveringen aan B, C en D betreft).

Voorbeeld waar de versoepeling niet van toepassing is aangezien zowel art 4 b) als art 4 c) niet toegepast kan worden:

Inrichting A heeft twee eigen verkooppunten en levert 20% aan B en 10% aan C. Van zodra hij iets levert aan D of zelfs Z dan kan hij niet langer genieten van de versoepeling aangezien enerzijds de 30% overschreden zal worden en anderzijds er geleverd zal worden aan meer dan twee (eigen) inrichtingen.

2.5.

Vraag

Een inrichting A is een inrichting die geen levensmiddelen bewerkt of verwerkt (vb. groothandelaar in voorverpakte koekjes = enigste activiteit). Ze gebruikt geen ACS - gids. Volstaat de toepassing van de GHP voor deze inrichting?

Antwoord

Als de inrichting geen levensmiddelen bewerkt of verwerkt en de in de handel gebrachte levensmiddelen zijn allen voorverpakt (inrichting A), dan volstaat inderdaad het toepassen van de GHP. Het is niet noodzakelijk een gids toe te passen om te kunnen genieten van deze versoepelingen.

2.6.**Vraag**

Een inrichting B is een groothandelaar in niet-voorverpakte levensmiddelen. Ze gebruikt geen ACS - gids. Volstaat de toepassing van de GHP voor deze inrichting?

Antwoord

Indien een inrichting geen levensmiddelen bewerkt of verwerkt en de op de markt gebrachte levensmiddelen zijn niet-voorverpakt (inrichting B) dan geldt het volgende:

- indien de levensmiddelen niet zeer bederfelijk zijn => versoepeling = GHP (~gebruik maken van gids is niet verplicht)
- indien de levensmiddelen wel zeer bederfelijk zijn => versoepeling = Versoepelde HACCP (~gebruik maken van gids is WEL verplicht).

2.7.**Vraag**

In het MB “versoepelingen” (art 4, b) wordt bij de B2B-verkoop door B2C-inrichtingen als extra criterium gesproken over “maximaal 30% van hun omzet leveren aan andere inrichtingen die gelegen zijn binnen een straal van 80 km”. Zijn die andere inrichtingen ook enkel detailhandelszaken?

Antwoord

Met betrekking tot levensmiddelen van **niet-dierlijke** oorsprong:

De eerste inrichting kan leveren aan zowel transformatiebedrijven, groothandelaars, detailhandelszaken, horeca...

Het betreft bijgevolg alle leveringen die niet direct gedaan worden aan consumenten.

Met betrekking tot levensmiddelen van **dierlijke** oorsprong:

Detailhandelszaken mogen geen levensmiddelen van dierlijke oorsprong leveren aan erkende inrichtingen, noch aan niet-erkende verwerkingsinrichtingen, noch aan groothandelaars. Voor levensmiddelen van dierlijke oorsprong betreft het bijgevolg enkel leveringen aan detailhandelszaken die de levensmiddelen enkel ter plaatse en aan de eindverbruiker verkopen.

2.8.**Vraag**

Het MB “versoepelingen” (art. 4, c) heeft het over versoepelingen die mogelijk zijn in het geval inrichtingen die bewerken / verwerken “maximaal twee inrichtingen bevoorraden die voldoen aan de voorwaarden, vermeld in punten a) en b) en die behoren tot dezelfde operator als deze die levert” (zie details in vraag 2.4.).

Valt een inrichting die behoort tot de transformatie met een winkel op het productieadres (vb. een industriële bakker met een winkel op het productieadres) en nog twee winkels op een ander adres hier dan ook onder artikel 4 c)?

Antwoord

Ja, indien ze effectief behoren tot dezelfde operator en de inrichtingen die bevoorrad worden bovendien voldoen aan de vereisten van artikel 4 a) en b), zijnde

a) enkel aan de eindverbruiker leveren of

b) maximaal 30% van hun omzet binnen een straal van 80 km leveren aan andere inrichtingen.

2.9.**Vraag**

In het MB “versoepelingen” (art 4, b) wordt bij de B2B-verkoop door B2C-inrichtingen als extra criterium gesproken over “maximaal 30% van hun omzet leveren aan andere inrichtingen die gelegen zijn binnen een straal van 80 km”. Art. 4, c) geeft aan dat versoepelingen mogelijk zijn in het geval dat inrichtingen die bewerken / verwerken “maximaal twee inrichtingen bevoorraden die voldoen aan de voorwaarden, vermeld in punten a) en b) en die behoren tot dezelfde operator als deze die levert” (zie details in vraag 2.4.).

Hoe moeten punten b) en c) geïnterpreteerd worden in het geval buurlanden betrokken zijn?

Antwoord

Referentie MB versoepeling	Interpretatie in het geval dat er buurlanden betrokken zijn
art 4, b)	De inrichtingen die ontvangen, hoeven niet noodzakelijk binnen België gelegen te zijn voor zover hieromtrent de voorwaarden van het betrokken buurland gerespecteerd worden. Zie details: http://www.favv-afsca.fgov.be/wetgeving/hygiene/levensmiddelen/documents/2017-02-28_ENE_RichtsnoerKBH1_v4.pdf
art 4, c)	De 2 inrichtingen die behoren tot dezelfde operator moeten wel gelegen zijn binnen België.

2.10.**Vraag**

Als men in het MB “versoepelingen” verwijst naar het ‘aantal tewerkgestelde personen’, gaat het dan over het aantal fysieke personen of over het aantal VTE (voltijds equivalenten)?

Antwoord

In het MB “versoepelingen” komt de omschrijving ‘aantal tewerkgestelde personen’ overeen met het aantal VTE met uitzondering van de zaakvoerder. Ook tijdelijke werknemers dienen bijgevolg proportioneel in rekening gebracht te worden. De zaakvoerder dient niet in rekening gebracht te worden bij deze berekening.

2.11.**Vraag**

Moeten de bedrijven die van de versoepelingen genieten een ingangscntrole uitvoeren en dit noteren?

Antwoord

In het geval een inrichting kan genieten van de versoepeling blijft de ingangscntrole noodzakelijk, maar registratie van de ingangscntrole is enkel vereist in het geval van vaststelling van non-conformiteiten.

2.12.**Vraag**

Het MB “versoepelingen” stelt dat de registratie van de uitgevoerde controles zich kan beperken tot de registraties van de non-conformiteiten. Moeten de genomen correctieve acties ook geregistreerd worden?

Antwoord

De correctieve acties en de corrigerende maatregelen zijn rechtstreeks gekoppeld aan de non-conformiteiten dus is registratie hiervan eveneens verplicht.

2.13.**Vraag**

Kan een operator die een productieproces uitvoert dat afwijkt van het productieproces opgenomen in de gids, onder de versoepeling vallen door eigen aanvulling op de bepalingen in de gids?

Antwoord

In het geval dat een operator een proces uitvoert dat niet volledig beschreven wordt door de gids maar wel duidelijk aanleunt bij de processen beschreven in de gids, dan kan de operator wel genieten van versoepelingen voor het proces dat wel in de gids beschreven is. De operator dient natuurlijk wel een bijkomende eigen gevarenanalyse uit te werken voor het desbetreffende proces dat niet volledig in de gids beschreven werd.

3. Diervoeder

3.1.

Vraag

Art. 6. § 1 van het MB “versoepelingen” stelt dat de bijzondere toepassingsmodaliteiten, vermeld in artikelen 3 tot en met 5 van het besluit (dus met betrekking tot de modaliteiten voor de toepassing van de versoepeling voor levensmiddelenbedrijven), geldig blijven indien deze inrichtingen naast de levering van levensmiddelen direct aan de eindconsument, eveneens voorverpakte diervoeders aan de eindverbruiker leveren. Hoe zit het met de versoepeling voor die inrichting als het een landbouwer of andere operator is die binnenkomt om voorverpakt diervoeder te kopen?

Antwoord

De landbouwer of andere operator moet worden beschouwd als een operator. De versoepelingen die voorzien zijn voor inrichtingen die aan de eindverbruiker niet alleen levensmiddelen leveren, maar hem ook voorverpakte diervoeders leveren, worden echter niet in twijfel getrokken als het een landbouwer of andere operator is die een paar zakken diervoeder zonder zijn statuut als operator te specificeren en dus zonder dat een factuur wordt opgesteld.

4. Traceerbaarheid

4.1.

Vraag

Is traceerbaarheid door middel van een chronologisch klassement van leveringsbonnen enkel mogelijk voor de operatoren die van de versoepelingen kunnen genieten?

Antwoord

Nee, traceerbaarheid door middel van een chronologisch klassement van leveringsbonnen is voor iedereen toegestaan, voor zover de traceerbaarheid volledig (alle verplichte informatie beschikbaar) en de informatie vlug beschikbaar is. Voor meer details omtrent de snelheid van het beschikbaar stellen van de informatie: zie document “toepassingsmodaliteiten voor traceerbaarheid” op de website van het FAVV.

4.2.

Vraag

Is de bepaling omtrent de versoepelde traceerbaarheid (documenten bijhouden tot 6 maanden na de datum van minimale houdbaarheid / uiterste consumptiedatum) eveneens van toepassing op inrichtingen die levensmiddelen verwerken?

Antwoord

Ja.