



# **Businessplan**

voor het voedselagentschap

**2012 - 2014**

**Gil Houins**

Gedelegeerd Bestuurder

Goedgekeurd door Mevrouw Sabine Laruelle,  
Minister van Landbouw op 13 september 2012



# **Businessplan**

voor het voedselagentschap  
**2012 - 2014**

**Gil Houins**

Gedelegeerd bestuurder

Goedgekeurd door Sabine Laruelle,  
Minister van Landbouw op 13 september 2012



## Samenvatting

Het vierde businessplan van het Federaal Agentschap voor de Veiligheid van de Voedselketen legt de strategische doelstellingen vast voor de jaren 2012 – 2014. In de ruim tien jaar dat het FAVV nu operationeel is heeft het FAVV een zichtbare plaats verworven in het institutioneel landschap van ons land. Ik durf te stellen dat het FAVV heeft kunnen beantwoorden aan de maatschappelijke en politieke verwachtingen voor een betere controle op de veiligheid in de ganse voedselketen.

De constante en constructieve samenwerking tussen het FAVV, de beroepsorganisaties en de consumentenorganisaties heeft ons land geleidelijk naar de top gebracht in dit domein. Met de hulp van haar Wetenschappelijk Comité kon deze bewering hard worden gemaakt aan de hand van de “barometer voor de voedselveiligheid”.

De doelstellingen 2012 – 2014 verzekeren vooral de continuïteit: de voedselketen nog veiliger maken en de operatoren, in meerderheid KMO's, verder aansporen om een betrouwbaar autocontrolesysteem in te stellen, dit alles gekoppeld aan een streven naar administratieve vereenvoudiging.

Als gevolg van de sombere economische context heeft het FAVV zichzelf in haar rol van certificeringorganisme in vraag gesteld. Het FAVV zal een nog betere dienstverlening aan onze exporteurs trachten te leveren zonder de geloofwaardigheid van de certificaten in het gedrang te brengen. Deze doelstelling kan slechts ten volle worden gerealiseerd mits de nodige synergie met de betrokken gewestelijke diensten.

Een strikt budgettair beleid en een beperkte inkrimping van het personeelsplan over 3 jaar zouden het mogelijk moeten maken om deze doelstellingen te verwezenlijken.

Ir. Gil Houins  
Gedelegeerd bestuurder

# Inhoud

<b>Het Federaal Agentschap voor de Veiligheid van de Voedselketen (FAVV)</b>	<b>9</b>
<b>I. Opdracht, waarde, perceptie</b>	<b>9</b>
<b>II. Huidige structuur van de organisatie</b>	<b>13</b>
1. De stafmedewerkers van de gedelegeerd bestuurder	13
2. Bestuur van Controlebeleid	14
3. Bestuur van Controle	16
De diensten van het hoofdbestuur	16
De inspectiediensten	17
4. Het Bestuur van de Laboratoria	18
5. Bestuur van de Algemene Diensten	19
<b>III. SWOT-analyse volgens de operatoren en partners</b>	<b>21</b>
SWOT-analyse volgens de operatoren en partners	22
SWOT-analyse bij het personeel	24
<b>IV. De overheidscontext</b>	<b>25</b>

<b>V.</b>	<b>De maatschappelijke en sociaal economische overwegingen</b>	<b>28</b>
	Algemeen	28
	De perceptie van de consument	28
	De Europese context	31
	Wetenschappelijke en technologische evoluties	33
	Globalisering van de handel	34
	Relatief belang van de verschillende sectoren	34
<b>1.</b>	<b>Toelevering aan de landbouw</b>	<b>35</b>
	Dierenvoeders	35
	Gewasbeschermingsmiddelen	37
	Meststoffen	38
<b>2.</b>	<b>Primaire productie</b>	<b>38</b>
	Plantaardige productie	39
	Dierlijke productie	40
<b>3.</b>	<b>De verwerking</b>	<b>41</b>
<b>4.</b>	<b>Distributie</b>	<b>44</b>
	Bakkerijsector	45
	Beenhouwerijsector	45
<b>5.</b>	<b>Horeca</b>	<b>45</b>
<b>6.</b>	<b>Import en Export</b>	<b>46</b>
	Vleessector	47
	Melksector	48
	Plantaardige sector	48
	Algemeen	49
<b>7.</b>	<b>Samengevat</b>	<b>50</b>

<b>VI.</b>	<b>Strategische doelstellingen 2012-2014</b>	<b>51</b>
1.	Een veiligere voedselketen	51
2.	Een agentschap aanvaard door de operatoren en erkend door de maatschappij en de consumenten in het bijzonder	55
3.	De administratieve vereenvoudiging	56
4.	Internationale handel : naar een betere dienstverlening aan de exporteurs en een internationaal erkend agentschap	58
5.	Een ambitieus informaticaplan	59
6.	Betrouwbare en performante labo's	62
	Analysetermijn	62
	Rationalisatie van de analyses	62
	Openbare aanbestedingen	62
	Informatica in de laboratoria	63
	Kennisverspreiding, toename van de zichtbaarheid	63
	Ontwikkeling van de labo-activiteiten	63
7.	Een transparant agentschap	64
8.	De uitbreiding van de autocontrole in de voedselketen	65
9.	Een modern human resources beleid	69

<b>VII.</b>	<b>Een dynamisch personeelsplan</b>	<b>72</b>
	1. Diensten van de Gedelegeerd bestuurder	74
	2. Bestuur der Algemene diensten	74
	3. Bestuur Controlebeleid	75
	4. Bestuur Controle	76
	5. Bestuur van de Laboratoria	77
	6. Vooruitzichten natuurlijke afvloeiing	78
<b>VIII</b>	<b>Begroting en financiering van het FAVV</b>	<b>84</b>
	1. Financiering van het FAVV	84
	2. Vooruitzichten evolutie van de begroting	87
	Inkomsten	88
	Uitgaven	89





# Het Federaal Agentschap voor de Veiligheid van de Voedselketen (FAVV)

Het Federaal agentschap voor de Veiligheid van de Voedselketen (FAVV), opgericht bij de wet van 4 februari 2000 als een van de belangrijkste maatregelen na de crisis die de Belgische voedselketen in 1999 trof, is sinds het najaar 2002 daadwerkelijk operationeel. Als parastatale A hangt het agentschap rechtstreeks af van haar voogdijminister aan wie zij ook rapporteert.

## I. OPDRACHT WAARDE PERCEPTIE

### Opdracht

Onze opdracht is te waken over de veiligheid van de voedselketen en de kwaliteit van ons voedsel, ter bescherming van de gezondheid van mens, dier en plant (art. 4§1 van de wet van 4 februari 2000).

Uit de juridische basis, de parlementaire werkzaamheden en verschillende adviezen van de Raad van State blijkt duidelijk dat het FAVV niet enkel bevoegd is voor de controles op levensmiddelen, maar tevens voor de sanitaire (dierenziekten) en fytosanitaire (plantaardige sector) preventie- en bestrijdingsmaatregelen. Zij is tevens bevoegd voor het opstellen van de operationele regelgeving (controles, certificatie, normen die de operatoren

uit de voedselketen in hun inrichting moeten naleven, enz.) en voor de communicatie, meer bepaald de informatie naar de consument.

### Visie

In partnerschap met de bedrijven die in de voedselketen actief zijn, met de beroeps- en de consumentenorganisaties, draagt het agentschap ertoe bij dat de consument vertrouwen heeft in de levensmiddelen die op de binnenlandse markt worden gebracht en dit dankzij haar professionalisme en haar communicatiebeleid. Zij bevordert tevens de uitvoer van de Belgische producten die zij controleert door haar activiteiten op internationaal niveau en door de geloofwaardigheid van haar certificaten.

### Waarden

- Professionalisme
- Integriteit
- Openheid en transparantie
- Respect
- Billijkheid

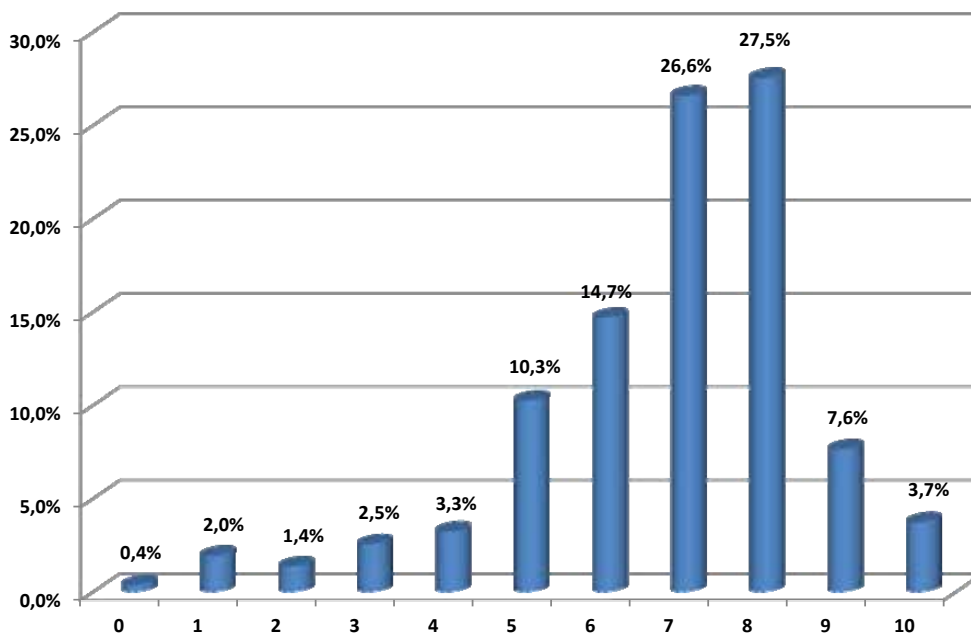
## Een businessplan dat staat voor continuïteit

Vanuit een bezorgdheid naar de mening van haar “stakeholders” organiseert het agentschap om de 3 jaar een enquête naar de perceptie van de operatoren die zij controleert en van de consumenten (panel).

De laatste enquêtes gaan respectievelijk terug tot 2009 en 2010 en de resultaten zijn beschikbaar op de website van het FAVV ([www.favv.be](http://www.favv.be)).

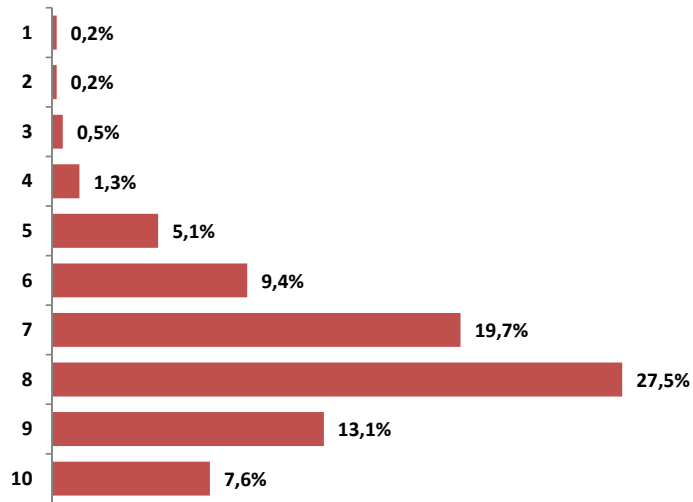
Uit deze enquêtes blijkt dat het Voedselagentschap steeds beter bekend is en de globale tevredenheidsscores m.b.t. de diensten, zijn hoog.

Resultaten operatoren (n=6.200)



Gemiddelde globale waardering : 6,8/10 (mediaan = 7)

### Tevredenheidsenquête bij de consument



*Gemiddelde perceptie van de consumenten: 7,6/10*

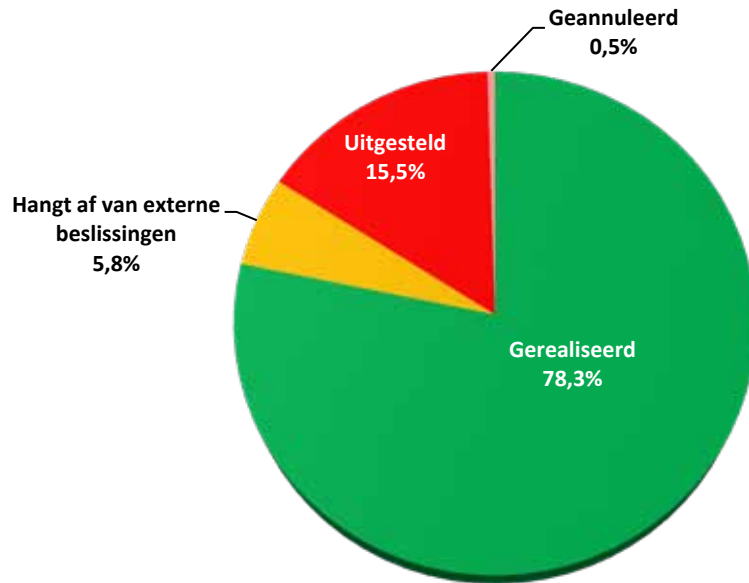
Hoewel in deze enquêtes, evenals in de SWOT-analyses van 2011, naar voren komt dat verbeteringen mogelijk en zelfs nodig zijn, bevestigen deze resultaten dat het FAVV een organisatie is die goed verankerd is in het Belgisch en Europees institutioneel landschap, dat zij erkend wordt voor haar professionalisme en dat het businessplan 2012-2014 continuïteit moet verzekeren. De "stakeholders" verwachten een evolutie van bepaalde aspecten en niet dat het beleid van de organisatie in vraag wordt gesteld.

Dit plan is het 4<sup>de</sup> strategisch plan van het agentschap na deze van de vorige gedelegeerd bestuurders.

De vorige businessplannen waren van toepassing in volgende periodes : Luc Beernaert (2000-2004), Piet Vanthemsche (2005-2008), Gil Houins (2009-2011).

Hierbij moet worden aangestipt dat het merendeel van de doelstellingen van de vorige businessplannen werden gerealiseerd en dat sinds 2009 via de website van het agentschap de stand van zaken van haar projecten in alle transparantie kan worden opgevolgd.

*Businessplan 2009-2011 : realisatie op 1/5/2012.*



## II. HUIDIGE STRUCTUUR VAN DE ORGANISATIE

### 1. De stafmedewerkers van de gedelegeerd bestuurder

Het agentschap wordt geleid door de gedelegeerd bestuurder (C.E.O.), aangeduid bij koninklijk besluit op voorstel van de voogdijminister na overleg in de Ministerraad. Hij heeft een contract van onbepaalde duur (art. 6,§1 van de wet van 4/02/2000).

De hiernavolgende diensten staan onmiddellijk onder zijn verantwoordelijkheid :

- **Interne audit - kwaliteit en preventie**

Deze dienst is de hoeksteen van het kwaliteitssysteem en interne controle in het agentschap. De onafhankelijkheid van de interne audit wordt gewaarborgd door een auditcomité waarin naast 2 vertegenwoordigers van de beroepssectoren en consumentenorganisaties ook een externe expert in interne audit en een vertegenwoordiger van de voogdijminister zetelen. De directeur-generaal van het Controlebeleid van het agentschap neemt momenteel het voorzitterschap waar. Het jaarprogramma en de jaarverslagen van de audits worden zowel aan het Auditcomité als aan het management voorgelegd.

Deze dienst heeft eveneens de cel kwaliteitszorg (ISO, EMAS), de cel preventie en bescherming op het werk en de ombudsdienst onder haar hoede. Deze laatste werd in 2005 opgericht om de klachten van de gecontroleerde operatoren te onderzoeken.

- **Communicatie en Meldpunt voor de consument**

Deze dienst is speciaal belast met de interne (intranet en foodnotes) en externe communicatie in alle betekenissen van het woord (woordvoerder - persberichten - deelname aan beurzen en evenementen - website - nieuwsbrief). De dienst overkoepelt eveneens de voorlichtingscel voor de actieve ondersteuning van operatoren in de sectoren B to C.

- **Crisispreventie en crisisbeheer**

Deze dienst werkt de crisisscenario's uit en houdt ze up-to-date. De dienst speelt uiteraard ook een centrale rol ingeval van crisis of incident in de voedselketen en vertegenwoordigt het FAVV in binnenlandse of internationale organisaties waar dit onderwerp wordt besproken (Crisiscentrum van de Regering, EFSA, NATO).

- **Het secretariaat van de Comités**

Dit secretariaat verzorgt en rapportering van de vergaderingen van :

- het directiecomité van het agentschap;
- het basisoverlegcomité (vakbonden) ;
- het Raadgevend Comité ;
- enz.

- **De stafmedewerkers van de gedelegeerd bestuurder**

Zijn belast met de algemene coördinatie.

De structuur van het agentschap bestaat verder uit 4 grote afdelingen, elk geleid door een directeur generaal (N-1 met hernieuwbaar mandaat van 6 jaar).

## 2. Bestuur van het Controlebeleid

De essentiële opdrachten van het Bestuur van het Controlebeleid bestaan uit :

- de uitwerking van de wetgeving waarbij de administratieve vereenvoudiging en de kwaliteit van de reglementaire teksten een toprioriteit zijn;
- de vertegenwoordiging van het FAVV bij de Europese Commissie, de Raad en andere internationale fora;
- het programmeren van de monsternemingen, de analyses en de inspecties;
- de rapportering van de resultaten van deze programmering aan de regering, de sectoren, het publiek en diverse Europese en internationale instanties;
- de ondersteuning van het Wetenschappelijk Comité;
- de opvolging van de autocontrolegridsen en van de implementatie van gevalideerde autocontrolesystemen;
- de opvolging van FVO missies
- de contacten met de belanghebbenden waaronder andere overheden en de sectoren;
- de uitvoering van diverse andere opdrachten waaronder het verzorgen van de internationale relaties.

Deze opdrachten worden in het bijzonder toevertrouwd aan 3 sectorale directies :

- Directie Plantenbescherming en Veiligheid van de Plantaardige producten;
- Directie Diergezondheid en Veiligheid van de Dierlijke producten;
- Directie Transformatie en Distributie van Levensmiddelen.

Het Bestuur werkt op basis van een risico-evaluatie een meerjaren inspectie- en analyseprogramma uit ten behoeve van het Bestuur van de Controle en het Bestuur van de Laboratoria en andere instellingen die voor rekening van het FAVV opdrachten uitvoeren zoals het FAGG en de verenigingen voor dierziektebestrijding (ARSIA en DGZ) . Dit meerjarenplan moet voldoen aan de vereisten van het MANCP voorzien in de verordening 882/2004.

Bovendien zorgt het Bestuur voor de organisatie van het overleg met de betrokken sectoren en externe instanties en het implementeren van de administratieve vereenvoudiging

Het Bestuur vertegenwoordigt België op tal van internationale fora en draagt op die manier bij tot de internationale uitstraling van het FAVV.

De directeur van de directie Diergezondheid en Veiligheid van de Dierlijke producten is tevens de Belgische CVO (Chief Veterinary Officer). De directeur van de Directie Plantenbescherming en Veiligheid van de Plantaardige producten is tevens de operationele COPHS (Chief Officer of Plant Health Services). Zij werken uiteraard nauw samen met de FOD Volksgezondheid, Veiligheid van de Voedselketen en Leefmilieu.

De belangrijkste internationale fora zijn :

- het Permanent Comité voor de Voedselketen en de Diergezondheid van de Europese Commissie;
- het Permanent Fytosanitair Comité;
- de OIE en de vergaderingen van de veterinaire diensthoofden (CVO);

- de Codex alimentarius;
- de FLEP (Federation of Law Enforcement Practitioners);
- de vergaderingen van hoofden van voedselagentschappen
- de werkgroepen van de Raad;
- BENELUX.

Het Bestuur is ook het vast contactpunt voor het Voedsel en Veterinair Bureau van de Commissie (FVO).

Daarnaast zijn er drie stafdirecties :

- Stafdirectie Internationale zaken
- Stafdirectie voor risicobeoordeling
- Stafdirectie integratie van bedrijfsinformatie

De Stafdirectie Internationale zaken speelt samen met onze partners een cruciale rol bij het afsluiten van bilaterale akkoorden en bij het realiseren van de markttoegang tot derde landen. Samen met de gewestelijke agentschappen (AWEX, FIT, Brussels export) levert de dienst gewaardeerde ondersteuning door de ontwikkeling van een beleid dat garanties biedt voor de kwaliteit van de Belgische exportproducten.

De Stafdirectie integratie van bedrijfsinformatie is geëvolueerd uit de dienst databanken en traceerbaarheid en is de eerste bewaker voor de uitbouw van kwaliteitsvolle databanken binnen het FAVV. De Directie ondersteunt de omzetting van gegevens in de databanken tot bruikbare informatie voor intern of extern gebruik. De dienst volgt ook de geleidelijke introductie op van e-government en de samenwerking met andere federale (Kruispuntbank voor Ondernemingen, Kruispuntbank van de Sociale Zekerheid, ...), gewestelijke of Europese overheidsdatabanken (EFSA, ...).

De Stafdirectie voor risicobeoordeling speelt een centrale rol in de evaluatie van de risico's met betrekking tot de voedselketen, enerzijds door de ondersteuning van het werk van het wetenschappelijk comité en anderzijds door de uitvoering van eigen operationele risicobeoordelingen. Deze dienst zorgt mee voor de uitstraling van het agentschap op wetenschappelijk vlak en onderhoudt een netwerk van contacten met gelijkaardige organisaties en in het bijzonder met het EFSA .



### 3. Bestuur van Controle

Het Bestuur van Controle (DGC) spitst zich toe op twee pijlers, de diensten van het hoofdbestuur en de inspectiediensten geleid door twee regionale directeurs. Naast de taken toevertrouwd aan de DGC en omschreven in het KB van 20/12/2007 tot vaststelling van de vestigingsplaats, de organisatie en de werking van het FAVV, legt het management haar prioriteit op de uitvoering van alle processen met als doel de veiligheid van de voedselketen in alle stadia van de productie, transformatie en distributie beter te garanderen en dit dankzij :

- de preventie, opsporing en repressie van fraude, de bestrijding van bepaalde illegale praktijken met economisch belang en van het gebruik van sommige verboden stoffen;
- de kennis en het oplejsten van operatoren die activiteiten uitvoeren in de voedselketen door hen een erkenning, toelating of registratie toe te kennen;
- de controle op de implementatie van een autocontrolesysteem door de operatoren en het op de markt brengen van veilige, conforme en traceerbare producten, zoals beschreven in de geldende wetgeving;
- de rapportering en, in voorkomend geval, de maatregelen genomen naar aanleiding van de uitgevoerde controles; het beheer en de voortdurende verbetering van het kwaliteitssysteem.

#### De diensten van het hoofdbestuur

De directie van het hoofdbestuur bestaat uit 5 diensten : drie diensten die gecreëerd zijn op basis van een indeling van alle operatoren in de voedselketen volgens hun activiteit en volgens hun controlesysteem. Elke dienst is dus verantwoordelijk voor een bepaalde groep van activiteiten. In de PCE's zijn de sectoren op dezelfde manier samengesteld.

Deze drie diensten zijn :

- De Dienst Primaire productie (PRI) (plantaardige sector en dierlijke sector);
- De Dienst Transformatie (TRA);
- De Dienst Distributie (DIS).

Daarnaast zijn er twee diensten met een horizontale opdracht :

- **De Dienst Import en Export - RASFF (IEC).**  
Deze dienst behandelt de individuele import- en exporth dossiers en staat in voor de correcte opvolging van alle berichten die direct of indirect binnenkomen met een mogelijk risico voor de volksgezondheid, voor de gezondheid van dieren of planten (RASFF-berichten, klachten, ongunstige controle- of analyseresultaten in het kader van de meldingsplicht).
- **De Dienst Erkenningen (AER)**  
Deze dienst coördineert het beheer van de dossiers m.b.t. erkenningen, toelatingen en registraties van alle operatoren en inrichtingen, dossiers die door de PCE's worden behandeld.

## De inspectiediensten

- **Regionale directie**

Teneinde de coördinatie tussen de PCE's en de centrale diensten te verzekeren zijn twee regionale directeurs aangesteld binnen het Bestuur van Controle (een directeur voor het Nederlandstalig landsgedeelte en een directeur voor het Franstalig en Duitstalig landsgedeelte). Zij zijn samen bevoegd voor de controle-eenheid van het Brussels Hoofdstedelijk Gewest.

Binnen de inspectiediensten beschikken zij over een Nationale Implementatie- en Coördinatie-eenheid (NICE) om hun opdrachten uit te voeren.

- **De Nationale Implementatie- en Coördinatie-eenheid (NICE)**

De NICE evalueert over het ganse Belgisch grondgebied de kwaliteit van de controles die de PCE's uitvoeren. Zij ziet er onder andere op toe dat de regelgeving en de richtlijnen op een uniforme manier worden toegepast. Bovendien kan de NICE verbeteringen en oplossingen voorstellen bij vaststelling van problemen.

Daarbij organiseert de NICE samen met de PCE's audits van de autocontrolesystemen. Zij begeleidt de FVO-inspecteurs en de buitenlandse bezoekers en voert gecoördineerde inspecties uit. Het doel van deze acties is de controles op een uniforme wijze te laten uitvoeren en de naleving van de goede hygiënepraktijken te bevorderen.

Daarenboven speelt de NICE een rol in het beheer van de DMO's, in de ontwikkeling en het testen van nieuwe IT-applicaties voor de PCE's, in de uitwerking en implementatie

van het kwaliteitsmanagementsysteem volgens de ISO 9001 en ISO 17020 normen en van het EMAS milieumanagementsysteem voor het Bestuur, in de steun van de uitvoering van de interne audits in de PCE's en in de opvolging van de actieplannen die uit deze audits voortvloeien. Ten slotte is de NICE nauw betrokken bij de organisatie van opleidingen voor de PCE-medewerkers.

- **De Provinciale Controle-eenheden (PCE)**

Per provincie en voor het Brussels Hoofdstedelijk Gewest is er een provinciale controle-eenheid die de controles op het terrein uitvoert. Elke Provinciale Controle-eenheid wordt geleid door een PCE-hoofd; deze organiseert het werk en vervult de rol van verbindingspersoon met het hoofdbestuur.

Omwille van de aard van de uit te voeren opdrachten zijn er 3 basissectoren in elke PCE : een sector primaire productie (plantaardige en dierlijke sectoren), een sector transformatie en een sector distributie.

- **De Nationale Opsporingseenheid (NOE)**

De Nationale Opsporingseenheid (NOE) is belast met de preventie, de opsporing en de repressie van fraude en het gebruik van verboden stoffen (hormonen, enz.). Omwille van de complexiteit (geografisch, technisch, ...) en/of het georganiseerd karakter van deze inbreuken worden dossiers die een gespecialiseerde, gecoördineerde en/of multidisciplinaire aanpak vergen (samenwerking met de parketten, federale of lokale politie) aan de NOE toevertrouwd. De directeur-generaal van het Bestuur Controle neemt hierin een beslissing.

## 4. Het Bestuur van de Laboratoria

Veiligheid en kwaliteit kunnen alleen maar correct gemeten en gewaarborgd worden als de controles ondersteund worden door een ganse reeks van analyses. Het Bestuur van de Laboratoria beschikt hiertoe over 5 geaccrediteerde (ISO 17025) laboratoria : de laboratoria van Gentbrugge, Gembloux, Wandre, Melle en Tervuren. Het coördineert tevens een netwerk van externe laboratoria waaraan het op basis van contracten analyses voor rekening van het agentschap toevertrouwd.

Het Bestuur maakt afspraken over de termijnen en de prijzen van de analyses, waakt over de nauwkeurigheid en de betrouwbaarheid van de resultaten en ziet er op toe dat de analysemethodes beantwoorden aan de toepasselijke normen.

Het Bestuur staat in voor het beheer van de TSE-databank (overdraagbare spongiforme encefalopathieën) en voor de dispatching van de analysemonsters vanuit de provinciale controle-eenheden.

Een auditcel controleert de prestaties van de nationale referentielaboratoria en er wordt bijzondere aandacht besteed aan de ontwikkeling van nieuwe technieken.

Het FAVV werkt samen met een zestigtal externe en erkende laboratoria en een aantal laboratoria die gespecialiseerd zijn in de opsporing van dierziekten en de uitvoering van autopsieën.

Dat netwerk van laboratoria wordt wetenschappelijk en technisch ondersteund door nationale referentielaboratoria.

Dit Bestuur beheert tevens een gegevensbank, raadpleegbaar via de website, die de verschillende analytische mogelijkheden van alle laboratoria aangeeft.

## 5. Bestuur van de Algemene Diensten

Het Bestuur van de Algemene diensten (DG AD) heeft een transversale ondersteunende rol voor het geheel van de organisatie. Zij is ingedeeld in de volgende diensten :

- **Personeel en organisatie (P&O)**

Deze dienst stelt bekwaam en gemotiveerd personeel ter beschikking van het agentschap.

Haar taak omvat zowel de selectie van geschikte kandidaten als de ontwikkeling van hun competenties door middel van opleidingen en het beheer van de verschillende stadia van hun loopbaan.

Om deze taak zo goed mogelijk uit te voeren is de dienst P&O onderverdeeld in een aantal secties die elk belast zijn met een specifiek aspect van het personeelsbeheer : de sectie HR bevoegd voor de selectie en de opleiding van onze agenten, de sectie personeelsadministratie die de verschillende persoonsgebonden aspecten van onze agenten beheert (verloven, ziekte, lonen,...) en ten slotte de sectie kwaliteit die instaat voor de coherente toepassing van alle procedures.

De dienst P&O omvat eveneens een "Facilities center" dat instaat voor de verschillende voordelen waarvan onze agenten kunnen genieten. Ze beschikt eveneens over een vertaaldienst en een sociale dienst die zowel een morele als financiële ondersteuning kan bieden aan ons personeel.

- **Informatie- en communicatietechnologie (ICT)**

Deze dienst ziet erop toe dat het agentschap op elk ogenblik over de nodige informaticatools beschikt om haar opdrachten uit te voeren.

Daartoe beschikt de dienst over een sterk intern team van experten, geruggensteund door gespecialiseerde consultants voor kortere of meer gespecialiseerde opdrachten. De methodologieën voor projectbeheer en de ontwikkeling van software worden door de dienst ICT uitgewerkt en toegepast; de dienst staat ook in voor de aankoopprocedures voor en het beheer van de hard- en software en de dienstverlening aan haar (interne) klanten waarbij kosten, efficiëntie en kwaliteit zo optimaal mogelijk aan bod komen. Bovendien worden de voortdurende technologische evoluties van nabij gevolgd om die kansen aan te grijpen die in het agentschap van enig nut kunnen zijn en om het competentieniveau van haar agenten te behouden.

- **Budget en beheerscontrole (B & BC)**

Deze dienst bereidt de begroting en de begrotingscontrole van het FAVV voor. Hij voert eveneens de boekhouding van het agentschap volgens de principes van het analytisch boekhouden, maakt de jaarrekeningen op en waakt over de liquiditeiten. De dienst analyseert systematisch de mogelijke financiële risico's en stelt maatregelen voor om deze risico's te beheersen.

In toepassing van artikel 303 van de programmawet van 24 december 2002 staat de dienst eveneens in voor het boekhoudkundig beheer van de organieke begrotingsfondsen (Sanitair fonds, Grondstoffenfonds en Plantenfonds).

- **Financiering**

Deze dienst heeft als opdracht de jaarlijkse heffing te innen ten laste van alle operatoren die aan een controle van het FAVV onderworpen zijn. Hier worden de jaarlijkse aangifteformulieren aan de operatoren verstuurd, de ontvangen aangiftes behandeld, de facturen opgemaakt en verstuurd en de schulden ingevorderd.

De dienst staat ook in voor de inning van de retributies ten laste van operatoren die een beroep hebben gedaan op het agentschap voor een betalende prestatie (certificaten, audits, aanvraag voor erkenning,...).

- **Logistiek**

Deze dienst ondersteunt de kernprocessen van het FAVV met materiaal en uitrusting, huisvesting en werkplaatsinrichting, logistieke bevoorrading en transport, voorraad- en inventarisbeheer, contractbeheer, overheidsopdrachten, "procurement en facility management".

- **Juridische dienst**

Deze dienst verleent aan de andere diensten van het agentschap juridische expertise. Er wordt meer bepaald meegevoerd aan het opstellen van de reglementering en op vraag van het management, van medewerkers van het agentschap en van externen wordt advies verstrekt.

De dienst staat tevens in voor de verdediging van de belangen van het agentschap en de goede realisatie van haar opdrachten door conflicten te voorkomen en rechtsgeschillen te beheren.

De commissarissen voor de administratieve boetes stellen administratieve boetes voor aan overtreders van de wetgeving en onderhouden de relaties met de Parketten.

De dienst ziet erop toe dat de teksten in het Belgisch Staatsblad worden gepubliceerd. De dienst beschikt over een juridisch documentatiecentrum dat instaat voor het updaten van de kennis over rechtsleer en rechtspraak en voor de opleidingen in dit verband.

### III. DE SWOT-ANALYSE

Voor het bepalen van de toekomstige strategische doelstellingen heeft het agentschap rekening gehouden met :

- de politieke desiderata van de voogdijminister;
- de resultaten van de tevredenheidsenquêtes, zowel die bij de operatoren als die bij de consumenten;
- de SWOT-analyse uitgevoerd door een externe consultant bij 62 prominenten representatief voor de agroalimentaire sectoren, consumenten of partners van het agentschap. 27 geïnterviewde personen van de 62 maken deel uit van het raadgevend comité en 32 oefenen verantwoordelijke taken uit in bedrijven die onder controle staan van het FAVV.
- de SWOT-analyse uitgevoerd bij het personeel van het agentschap : 170 personen van alle niveaus hebben aan deze enquête meegewerkt.

Het besluit van deze laatste 2 enquêtes kan als volgt worden samengevat :

### **Sterktes :**

- het FAVV is een referentie en een sterk merk geworden;
- geïntegreerde en federale organisatie, bevoegd voor de gehele voedselketen (enig loket);
- duidelijke visie van het management;
- dynamische organisatie in beweging;
- overlegcultuur met de sectoren;
- integriteit en transparantie;
- professionalisme van de inspecteurs en controleurs;
- betrouwbaarheid van de analyses;
- externe communicatie;
- crisispreventie en crisisbeheer wekken vertrouwen op die gebaseerd is op voorgaande ervaringen;
- autoriteit erkend op internationaal vlak.



### **Zwaktes :**

- organisatie nog te veel gericht op de controles eerder dan op begeleiding;
- inspectiefrequenties onvoldoende aangepast aan de risico's en inspecties nog teveel gefocust op de middelen i.p.v. op de resultaten;
- stimulans voor autocontrole nog te beperkt (economisch, omkadering, enz.);
- harmonisatie van de controles en de genomen maatregelen is voor verbetering vatbaar niettegenstaande de gunstige evolutie;
- de praktische kennis van sommige particuliere sectoren vertoont nog hiaten;
- coördinatie en doeltreffendheid van de dienstverlening met het oog op de export is onvoldoende;
- termijn en kostprijs van bepaalde analyses;
- bonus-malus systeem voor de jaarlijkse heffing van het agentschap is nog voor verbetering vatbaar (kwaliteit van de BOOD-databank, vereenvoudiging, transparantie inzake facturen voor de retributies);
- communicatie tussen hoofdbestuur en inspecteurs en samenwerking tussen DG Controlebeleid en DG Controle.



## Kansen :

- het regeerakkoord en de budgettaire verplichtingen zetten aan tot het zoeken naar synergie, zelfs integratie van de openbare diensten met het oog op een betere doeltreffendheid;
- harmonisatie van de autocontrolesystemen: de herziening op internationaal vlak van de privé-lastenboeken (BRC, IFS, enz.) kan een betere afdekking opleveren van de vereisten voorzien in de nationale autocontrolelijsten;
- mogelijkheid om bepaalde taken te delegeren aan OCI's of deze toe te vertrouwen aan experts die voor sommige sectoren beter opgeleid zijn (planten-meststoffen, enz.);
- administratieve vereenvoudiging in overeenstemming met de denkpluist op EU-vlak voor de KMO's;
- Foodweb en mogelijkheid om beroep te doen op moderne communicatietechnieken om de communicatie naar de operatoren te verbeteren en sneller te laten verlopen;
- mogelijkheid om de positieve ervaring van de voorlichtingscel naar andere domeinen uit te breiden;
- het imago van gezonde Belgische producten verder stimuleren in het buitenland.

## Bedreigingen :

- onvoldoende samenwerking tussen openbare diensten;
- politieke continuïteit en ministeriële bevoegdheden die potentieel tegengesteld aan elkaar zijn;
- budgettaire evolutie op federaal vlak;
- slecht evenwicht tussen de aandacht voor de voedselveiligheid en voor de economische problematiek;
- gebrek aan pragmatisme van de experts en inspecteurs;
- cohesie binnen de organisatie;
- kennisniveau van de kleine operatoren is onvoldoende;
- nieuwe of moeilijk in de hand te houden dieren- en plantenziekten .





## **SWOT-analyse bij het personeel**

Met het oog op de opmaak van het businessplan 2009-2011 werd reeds beroep gedaan op de actieve medewerking van het personeel van het agentschap, maar beperkt tot het management en het middle management. Teneinde de medewerkers maximaal te betrekken bij de evaluatie van ons werk en de veranderingsprocessen werd deze keer de bevraging voor alle agenten opengesteld.

In totaal hebben 172 collega's geantwoord die 2.760 voorstellen geformuleerd hebben.

### **Sterke punten :**

- reactief/flexibel/dynamisch;
- externe communicatie;
- goed imago bij de stakeholders;
- kwaliteitsvol ICT materiaal en IT toepassingen;
- toegewijd engemotiveerd personeel;
- goede kennis van de behandelde materies;
- geloofwaardige kwaliteitssystemen;
- bevoegd voor de hele voedselketen;
- goede organisatiestructuur;
- agentschap bekend/zichtbaar bij de operatoren en de publieke opinie;
- controles billijk en respectvol.

### **Zwakke punten :**

- interne communicatie;
- onvoldoende opleidingsmogelijkheden en incentives personeel;
- respectvol/luisterbereid management;
- ontwikkeling databanken.

### **Opportunities :**

- groot maatschappelijk belang/ belangstelling;
- onze kennis, middelen en competentie beter valoriseren;
- samenwerking met andere diensten versterken.

### **Bedreigingen :**

- overdaad aan procedures en administratie intern;
- regionalisering/onzekere politieke situatie;
- verlies van professionalisme;
- personeelsverloop/demotivatie.

## IV. DE OVERHEIDSCONTEXT

In België werden tijdens de laatste decennia tal van bevoegdheden en budgettaire middelen geleidelijk aan naar de Gemeenschappen en Gewesten overgeheveld.

Onafhankelijk van de regionalisering van de landbouw in 2001, is de veiligheid van de voedselketen echter een federale materie gebleven.

Dit beantwoordt trouwens aan de algemene wens van de beroepssectoren in de SWOT-enquête uitgevoerd door een onafhankelijke consultant in 2011. De gegrondheid van de federale verankering wordt bevestigd door de chaotische manier waarop de overheden van sommige andere EU-landen, die een deel van de controle in de voedselketen aan regionale of lokale overheden hebben toevertrouwd, bepaalde crisissen beheerd hebben.

Met betrekking tot het regeringsakkoord afgesloten op het moment dat dit businessplan opgemaakt werd, moet het volgende worden opgemerkt :

1. het principe van een unieke nationale instantie voor de controles in de voedselketen of althans "een doeltreffende en efficiënte coördinatie tussen alle bevoegde overheden indien bepaalde controles aan de Gewesten worden gedelegeerd" is ingesteld bij verordening (EG) nr. 882/2004 inzake officiële controles op de naleving van de wetgeving inzake diervoeders en levensmiddelen en de voorschriften inzake diergezondheid en dierenwelzijn. Deze coördinatie blijkt eens te meer noodzakelijk daar elke lidstaat één enkel

nationaal meerjarencontroleplan en een jaarverslag bij de Commissie moet indienen.

2. het voormeld akkoord voorziet een zuivere regionalisering van het luik dierenwelzijn, wat niet alleen door de dierenbeschermingsorganisaties wordt betreurd, maar niet overeenstemt is met het Europees recht indien de coördinatie niet langer gegarandeerd wordt.
3. overeenkomstig de wensen van sommige beroepssectoren (cfr. SWOT-analyse) en van de consumentenorganisaties, wordt in voormeld akkoord voorzien dat "er overwogen kan worden om verschillende structuren binnen de FOD's, POD's en/of parastatalen te vereenvoudigen, groeperen of reorganiseren teneinde een grotere coherentie in beleidsvorming en meer efficiëntie van de administratie te beogen".

De integratie van DG4 van de FOD Volksgezondheid, Veiligheid van de Voedselketen en Leefmilieu in het FAVV zou een schaalvoordeel opleveren en als bijkomend voordeel de creatie van een enig loket in België, zowel voor de "stakeholders", de Europese Commissie (DG SANCO) als de buitenlandse overheden. Terzelfdertijd zou de risico-evaluatie kunnen worden toevertrouwd aan het CODA en aan het huidig Wetenschappelijk Comité van het FAVV. Het is immers essentieel dat de risico-evaluatie en het risicobeheer onafhankelijk blijven.

Trouwens, in de loop der jaren heeft het FAVV steeds in deze zin gewerkt, precies om een synergie te creëren tussen de openbare diensten en dus een besparing op de middelen.

Hierna volgt een actueel overzicht van de opgemaakte akkoorden en protocollen :

1. *Samenwerkingsakkoord tussen de Federale Staat, het Vlaamse Gewest, het Waalse Gewest en het Brussels Hoofdstedelijk Gewest met betrekking tot de uitoefening van de geregionaliseerde bevoegdheden op het gebied van Landbouw en Visserij (18/06/2003).*
2. *Protocol tot nadere omschrijving van de bevoegdheidsverdeling en betrekkingen tussen de FOD Volksgezondheid, Veiligheid van de Voedselketen en Leefmilieu en het FAVV (22/10/2003).*
3. *Protocol tussen de Gewesten en de Federale Staat met betrekking tot zuivelproducten (23/10/2003).*
4. *Protocol tot regeling van de verschillende samenwerkingsvormen tussen de Federale Regering en de Regeringen van de Gewesten en Gemeenschappen (5/11/2003).*
5. *Met betrekking tot het fytosanitaire - Overeenkomst waarbij aan de Gewesten de uitvoering wordt toevertrouwd van sommige taken die onder de bevoegdheid van het FAVV vallen (15/03/2004).*
6. *Samenwerkingsakkoord tussen het FANC en het FAVV (6/04/2004).*
7. *Dienstovereenkomst tussen de afdeling "Levensmiddelen en andere producten" van het Directoraat generaal Dier, Plant en Voeding van de FOD Volksgezondheid, Veiligheid van de Voedselketen en Leefmilieu en het Bestuur "Transformatie en Distributie van Levensmiddelen" van het FAVV (1/01/2004).*
8. *Protocol tussen het Belgisch Interventie- en Restitutiebureau en het FAVV met betrekking tot de controles uitgevoerd door het FAVV in het kader van de uitvoering van de uitgaven ten laste van het Europees Oriëntatie- en Garantiefonds voor de Landbouw, afdeling Garantie (16/09/2005).*
9. *Overeenkomst tussen de federale staat en de gewesten inzake niet voor menselijke consumptie bestemde dierlijke bijproducten (28/10/2005).*
10. *Dienstovereenkomst tussen het Directoraat generaal Dier, Plant en Voeding van de FOD Volksgezondheid, Veiligheid van de Voedselketen en Leefmilieu en de Directie Plantenbescherming en veiligheid van de plantaardige productie van het FAVV (01/02/2006).*
11. *Samenwerkingsprotocol tussen de Federale staat en de Gewesten met betrekking tot de gezamenlijke organisatie van de markten in de groenten- en fruitsector in toepassing van verordening (EG) nr. 2200/96 (28/04/2006).*
12. *Samenwerkingsprotocol tussen het FAVV en het Bestuur der Douane en Accijnzen (13/03/2007).*
13. *Protocol tussen het FAVV en de FOD Economie, KMO, Middenstand en Energie met betrekking tot de verdeling van de controles tussen het FAVV en de FOD Economie inzake etikettering en samenstelling van levensmiddelen (31/07/2007).*

14. *Protocol tussen het FAVV en het Federaal Agentschap voor de Veiligheid van de Voedselketen (FAGG) (18/02/2008).*
15. *Protocol tussen het FAVV en AWEX/FIT/VLAM/Bruxelles Export betreffende de samenwerking bij de export van producten uit de voedselketen (31/03/2008).*
16. *Protocol tussen het FAVV en de FOD Volksgezondheid, Veiligheid van de Voedselketen en Leefmilieu met betrekking tot de samenwerking inzake controle op bestrijdingsmiddelen voor landbouwkundig gebruik (11/04/2008).*
17. *Overeenkomst tussen VDIC - FAVV voor de toegang tot gedeelde elektronische bronnen en de dienstverlening - interbibliothecair leenverkeer (binnen- en buitenland) (1/01/2009).*
18. *Aanvullend protocol FAVV-FOD Economie met betrekking tot de controles op de benamingen "kalfsvlees" en "jong vee" (28/07/2009).*
19. *Beheersovereenkomst FOD/FAVV "Controle rookverbod in horeca-inrichtingen" (31/08/2009).*
20. *Wijziging van het Protocol tot nadere omschrijving van de bevoegdheidsverdeling en betrekkingen tussen de FOD Volksgezondheid, Veiligheid van de Voedselketen en Leefmilieu en het FAVV (31/08/2009).*
21. *Protocol tussen het FAVV en de Federale gerechtelijke Politie, Directie van de strijd tegen criminaliteit inzake goederen, Dienst Hormonen en Doping betreffende de ten laste neming van een medewerker (28/09/2009).*
22. *Protocol tussen het FAVV, het "Directoraat Landbouw, Natuurlijke Hulpbronnen en Leefmilieu (DGARNE)" van de Waalse overheid (SPW) en het Agentschap voor Landbouw en Visserij van de Vlaamse overheid (ALV) met betrekking tot de randvoorwaarden (22/12/2009).*
23. *Overeenkomst tussen het Federaal Agentschap voor de Veiligheid van de Voedselketen (FAVV) en het Belgisch Ontwikkelingsagentschap (BTC) met betrekking tot de inbrengen van expertise van het FAVV in het kader van internationale technische samenwerkingsacties van het BTC op het gebied van de veiligheid van de voedselketen (26/09/2011).*

De bevolking verwacht een grotere efficiëntie van de openbare diensten en de zelfstandigen vragen dat zij niet door herhaalde controles worden lastiggevallen.

Deze doelstellingen kunnen worden bereikt door een betere structurele samenwerking tussen de openbare diensten, waar eens te meer in de huidige budgettaire context besparingen worden doorgevoerd.

De databanken van de openbare diensten moeten op ruime schaal kunnen worden gedeeld (dubbel gebruik vermijden) en nutteloze controles moeten in de mate van het mogelijke worden vermeden zonder de doeltreffendheid ervan in gevaar te brengen.

## V. DE MAATSCHAPPELIJKE EN SOCIAAL ECONOMISCHE OVERWEGINGEN

### Algemeen

De wereld blijft in snel tempo evolueren en het FAVV moet als moderne overheidsinstelling hierop reageren, anticiperen en haar beleid continu aanpassen. Deze evolutie wordt gekenmerkt door verdere globalisering, de evolutie van het belang dat men hecht aan voedselveiligheid, de impact van economische ontwikkeling, het beleid van de Europese Unie en de evolutie van de wetenschappelijke kennis omtrent de risico's in de voedselketen.

### De perceptie van de consument

Voor de consument blijft voedselveiligheid erg belangrijk. Uit studies van het OIVO blijkt dat voor 88% van de consumenten veiligheid een criterium is dat hij in overweging neemt bij zijn keuze en dit criterium staat aan de top (2de plaats) samen met kwaliteit, smaak en versheid. Hierbij dient wel aangestipt dat wanneer hij spontaan een criterium op moet noemen de prijs nog altijd bovenaan staat, gevolgd door kwaliteit en smaak. Opmerkelijk is dat voor vlees de consument niet alleen de kwaliteit boven de prijs plaatst maar ook het vertrouwen in het verkooppunt een belangrijke determinant is in zijn keuze. Vlees blijft hoog op het menu staan met gemiddeld 5,8 consumpties per week terwijl maar 2% van de ondervraagden zich vegetariër

of veganist verklaart. De consumptie van vlees neemt binnen het consumptiepatroon af terwijl die van groenten en fruit toeneemt. Consumptie van biologisch vlees blijft laag. Aardappelen blijven een belangrijk basisproduct.

Op het vlak van de voedselveiligheid blijft de consument veeleisend en is hij zeer reactief. De belangrijke terugval van consumptie van groenten tijdens de EHEC crisis in Duitsland in juni 2011 bewijst dit eens te meer. De terugval was dermate groot dat de overheid financieel is moeten tussenkomen om te voorkomen dat producenten economisch onderuit zouden gaan.

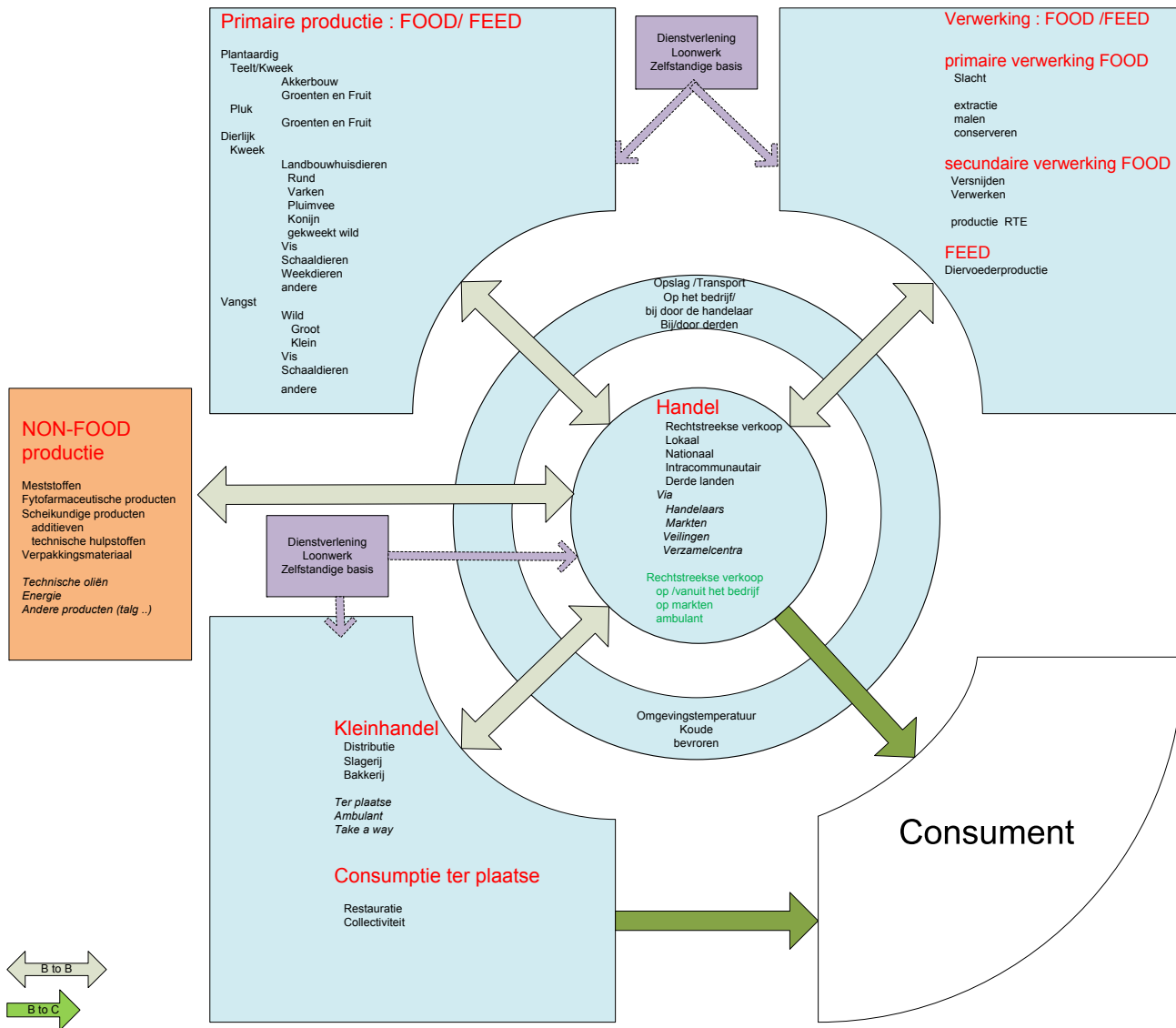
Het is daarentegen opmerkelijk dat de consumenten van bepaalde andere mogelijke problemen in de voedselketen nauwelijks op de hoogte zijn. Het risico dat gepaard gaat met het cancerogeen (als gevolg van proces contaminatie) acrylamide zegt de consument nauwelijks iets. Pesticidenresiduen blijven daarentegen voor de consument een aanhoudende bezorgdheid ondanks het feit dat het risico zeer gering is.

Maar ook andere aspecten van voeding stijgen in belang. Bepaalde consumenten stellen eisen op ethisch vlak, anderen hebben oog voor duurzame productie en de nutritionele aspecten winnen aan belang. Dergelijke evoluties vormen ook uitdagingen. De consument heeft recht op juiste informatie en daar moet de overheid op toezien. Met toenemende leeftijd hecht de consument een groter belang aan informatie op het etiket.

Wenst men als maatschappij maatregelen te nemen met betrekking tot de gezondheid dan kan dit ook op het vlak van de voedselveiligheid gevolgen hebben. Zo is er de tendens tot verlaging van het zoutgehalte van voedingswaren waarbij de producenten de nodige maatregelen zullen moeten nemen om de houdbaarheid te verzekeren. Ook hier zal het FAVV waakzaam moeten blijven.

De huidige economische crisis en de stijgende voedselprijzen kunnen ook in België sommige trends beïnvloeden en wijzigen, met name naar prijsbewustere aankoopgewoonten en minder naar life style en high end producten. In landen met een beperkter sociaal vangnet (zoals UK) was dit al duidelijk merkbaar in de financiële crisis van 2008.

Daarenboven is er een brede maatschappelijke tendens merkbaar naar het verminderen van de voedselverspilling. Voor zover de voedselveiligheid het toelaat zal ook het FAVV, indien nodig, haar beleid hierop moeten afstemmen en erop toezien dat het werk van caritatieve organisaties niet nodeloos wordt gehinderd.



Complexiteit van de voedselketen/web

Het FAVV is verantwoordelijk voor de veiligheid van de voedselketen maar het concept “keten” wordt meer en meer vervangen door het concept “web” om aan te geven dat de interacties bijzonder complex kunnen zijn.

Deze complexiteit betekent ook dat het beheer een uitermate ingewikkelde zaak is. Er moet rekening gehouden worden met complexe stromen.

Lokale landbouwproducten worden verwerkt, gecombineerd met producten uit de intracommunautaire markt of derde landen en kunnen bestemd zijn voor de export. Nevenstromen keren terug als grondstoffen voor de landbouw. Ze kunnen samen met ingevoerde proteïnen en inlandse granen gemengd worden tot diervoeders. België is niet alleen een belangrijke producent van levensmiddelen bestemd voor de Europese markt, het is evenzeer een belangrijk doorvoerland.

Deze complexe stromen worden in regel goed beheerd maar soms is het nemen van maatregelen noodzakelijk maar niet altijd evident. Wanneer bijvoorbeeld een product teruggedopen moet worden kan het volgen van productstromen een aartsmoeilijke klus worden. Wanneer vleesproducten teruggehaald moeten worden kan dit eventueel betekenen dat niet alleen vlees en vleesproducten moeten opgespoord worden maar dat ook voor afgeleide producten (bijvoorbeeld vetten) actie ondernomen moet worden en dit kan zeer snel gaan over grote volumes betreffen. De snelle handel van vandaag en een ééngemaakte markt hebben ook voor gevolg dat producten vaak reeds in heel wat Europese en derde landen aanwezig zijn, wat dan weer internationale samenwerking vergt.

Voor het FAVV dekt de veiligheid van de voedselketen bovendien niet alleen de productie van levensmiddelen en diervoeders maar ook de gezondheid van de dieren en planten. Hoewel de sanitaire toestand in België zeer goed is moet toch bijzonder waakzaam gebleven worden ten aanzien van de twee laatste thema's, zeker gelet op de risico's als gevolg van de mondialisering van de handel, de klimaatwijziging en zoönoses.

## **De Europese context**

De Europese gemeenschap lag aan de basis van heel wat hervormingen op reglementair vlak. De implementatie van het hygiënepakket vormde, naast andere reglementeringen, een mijlpaal op het vlak van de harmonisatie van de reglementering rond voedselveiligheid. Het is een zeer ruim domein geworden dat heel wat aspecten regelt zoals :

- het vastleggen van de verantwoordelijkheden van operatoren en overheden;
- het omvatten van horizontale maatregelen ivm de implementatie van goede hygiënepraktijken en HACCP;
- de verticale vereisten voor alle belangrijke sectoren, in het bijzonder voor levensmiddelen van dierlijke oorsprong;
- het vastleggen van normen en criteria ivm additieven, contactmaterialen, microbiologische verontreiniging, bijzondere voeding, ...
- het harmoniseren van officiële controles, het aanduiden van één coördinerende overheid en het opleggen van meerjarigenplannen voor de controles;
- de etikettering van levensmiddelen, met inbegrip van de gezondheidsbeweringen;



De resterende materies die nog op nationaal vlak zouden kunnen geregeld worden zijn dus zeer beperkt geworden met uitzondering van de controles zelf op al deze aspecten. Het verdrag van Lissabon voorziet daarenboven dat de Commissie via de zogenaamde “implementing acts” in de toekomst nog meer gemeenschappelijke regels rond de toepassing van de Europese wetgeving zal kunnen vastleggen.

Het is niet evident om voor het hele Europese gebied uniforme regels vast te leggen. In de regelgeving is er dan ook in een aantal welbepaalde domeinen ruimte gelaten voor een flexibele toepassing door de lidstaten. België, met heel wat zelfstandige activiteit en met KMO's en zKMO's, zal hierop ook in de toekomst beroep moeten doen om voor deze kleine ondernemers een leefbare omgeving te behouden.

10 jaar na de publicatie van verordening 178/2002 (basisverordening van het hygiënepakket, ook wel “general food law” genoemd) zijn ook het EFSA en het snelle waarschuwingssysteem tussen lidstaten (ook onder het Engelse acroniem RASFF gekend) ingeburgerde begrippen.

Het RASFF systeem wordt ondertussen niet alleen toegepast in de 27 lidstaten, de commissie en de EFSA, maar ook in Noorwegen, Zwitserland, IJsland en Liechtenstein en zorgt voor snelle verspreiding van de notificaties en informatie. Het belang van het systeem in een ééngemaakte markt kan niet onderschat worden : in 2010 werden 3358 originele meldingen via het systeem verstuurd (waarvan 94 uit België), 1578 weigeringen aan de grenzen, 592 alarmmeldingen en 1188 informatiemeldingen. De informatie uit het RASFF systeem wordt niet alleen gebruikt om onmiddellijk actie te ondernemen maar ook om het

controleprogramma van het FAVV aan te sturen. In de toekomst zal men er wel over moeten waken dat het systeem efficiënt beheerd wordt en gericht blijft op de essentie : een waarschuwingssysteem voor echte gevaren.

De Europese voedselautoriteit (EFSA), heeft een belangrijke opdracht op het vlak van risico- en productevaluatie en is na 10 jaar werking de Europese referentie geworden. De EFSA is op heel wat domeinen actief, ook politiek gevoelige zoals dat van de genetisch gemanipuleerde organismen en de voedselgezondheids-beweringen of ‘claims’. De objectiviteit van haar adviezen en standpunten werden recent door zowel niet-gouvernementele organisaties als industriële belangengroepen, onterecht in vraag gesteld. Het is dan ook van het allergrootste belang dat de EFSA het referentiepunt voor de risico-evaluatie blijft en dat dit ook erkend blijft door de Europese en nationale overheden. Op termijn is een sterke EFSA , ondersteund door een efficiënt netwerk van nationale instanties voor risico-evaluatie , de beste garantie voor een gefundeerd, wetenschappelijk onderbouwd en maatschappelijk aanvaard voedselveiligheidsbeleid.

Naast de Food en Feed regelgeving is er een ambitieus programma dat op termijn de regelgeving rond diergezondheid (Animal Health Law) en plantengezondheid (Plant health law) grondig moet hervormen en moderniseren (zie verder). Ook de controleverordening (882/2004) zal herzien worden. Naast overleg op CVO en COPSH niveau werd een overleg opgestart tussen de verschillende Europese agentschappen (Meeting of Heads of Agencies). Dit overleg moet de samenwerking verbeteren en het mogelijk maken om best practices te vinden.

Maar ook in de Europese prioriteiten is een evolutie merkbaar. Was voedselveiligheid in het begin van deze eeuw nog een zeer belangrijk item met als startpunt het witboek, dan is de aandacht duidelijk naar andere onderwerpen verschoven. Dit wordt nog het best geïllustreerd door het ambitieuze Europa 2020 project waarin de strategische doelstellingen vastgelegd worden en die te maken hebben met werkgelegenheid, innovatie, opleiding, sociale inclusie, klimaat en energie.

Ook in de strategische doelstellingen van de Europese commissie staan vooral andere aspecten van veiligheid (bijvoorbeeld criminaliteit en terrorisme) centraal.

Ook het beheer van crisissen en incidenten in de voedselketen zal in de toekomst een meer geharmoniseerde Europese aanpak vragen. De EHEC epidemie in Duitsland in 2011 heeft dit ten overvloede aangetoond. Het toonde aan dat voedselveiligheids crisissen onverwacht kunnen opduiken en effectief heel wat menselijk leed kunnen veroorzaken. De E. coli O104:H4 uitbraak was verantwoordelijk voor 48 doden in Duitsland, 1 in Zweden en uiteindelijk 4.178 gerapporteerde ziektegevallen. Alhoewel de ziektegevallen in eerste instantie beperkt bleven tot Duitsland waren er in heel wat landen grote gevolgen, niet alleen voor de toezichthoudende overheden maar ook voor de producenten die helemaal niet betrokken waren.

Een Europese gecoördineerde aanpak zowel op het vlak van de risico-evaluatie, de -communicatie als het -management zal in de toekomst voor dergelijke incidenten het meeste kans op succes bieden. Dit betekent niet alleen op Europees vlak maar ook op Belgisch vlak het versterken van de samenwerking tussen de netwerken voor het toezicht op de humane en dierlijke gezond-

heid en deze verantwoordelijk voor de voedselveiligheid. Er zal ook moeten nagegaan worden of er ook voor de plantaardige sector niet meer algemene lessen te trekken zijn. Veel meer dan vroeger komen planten en plantaardige producten in het vizier als dragers van zoönotische ziektekiemen. De Europese regelgeving zou op dit vlak nog verder kunnen evolueren en met name de uitvoeringsbepalingen voor VO 852/2004 en de aanpassing van de VO 2073/2005.

### **Wetenschappelijke en technologische evoluties**

Het fundamenteel en het toegepast wetenschappelijk onderzoek brengt de noodzakelijke kennis aan om de risico-evaluatie en het risicobeheer naar behoren te onderbouwen. Dit proces moet onverminderd verder gezet worden. Er blijven immers nog belangrijke lacunes in de kennis over voedselveiligheid, over zoönotische agentia en over dier- en plantengezondheid. Zo is er ondermeer op het vlak van de risico's van migratie van toxische stoffen uit contactmaterialen en deze van opkomende gevaren en ziekten zeker nog omvangrijk onderzoek te verrichten. Nieuwe technologieën, bereidingsmethoden en grondstoffen kunnen (onverwachte) gevaren inhouden die nog verder onderzocht moeten worden.

Ook de verdere ontwikkeling van analytische methoden die steeds nauwkeuriger en gevoeliger worden zal een impact op het beleid hebben. Meer en meer zullen effectieve normen de nultolerantie moeten vervangen en zullen deze normen op een wetenschappelijke basis moeten vastgelegd worden. Nationaal zouden 5-jaarlijkse voedselconsumptiepeilingen moeten beschikbaar zijn.

Daarenboven zal ook gestreefd moeten worden naar een betere afstemming van de risico-evaluatie op de noden van de risico-beheerders. Deze oefening werd reeds gestart op EU niveau door het SCHER (scientific committee on Health and Environmental Risks). Tevens zal gestreefd moeten worden naar het beter duiden van de betekenis van wetenschappelijke onzekerheid. Vaak moeten risicobeheerders immers beslissingen nemen op basis van onvolledige informatie en een delicate kosten/baten analyse met inbegrip van de economische impact. Het FAVV zal het wetenschappelijk onderzoek opvolgen en de oriëntatie van zijn bevoegdheidsgebieden beïnvloeden.

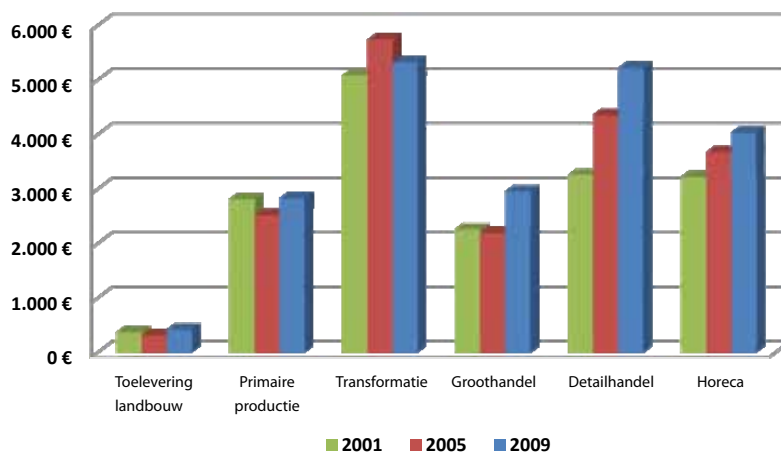
### Globalisering van de handel

De wereldmarkt heeft een belangrijke invloed op de stroom en de aard van grondstoffen en andere producten. Als de wereldmarktprijzen voor granen stijgen heeft dit onmiddellijk een gevolg voor de rentabiliteit van de Europese bedrijven. Als klassieke exportlanden van plantaardige eiwitten deze grond-

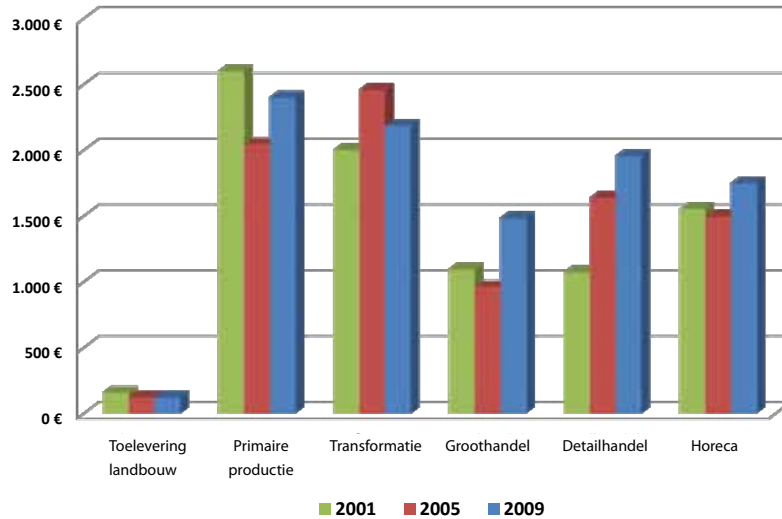
stoffen gaan gebruiken voor hun inlandse vleesproductie dan zal de vraag naar alternatieven in Europa zoals de herinvoer van diervoeder (weliswaar onder strikte voorwaarden) steeds sterker worden. Als de klimaatsomstandigheden in bepaalde productiegebieden in derde landen ongunstig zijn zal er zeker nauwer moeten toegezien worden op bepaalde contaminanten zoals mycotoxines in ingevoerde grondstoffen of levensmiddelen. Dit betekent dat het agentschap samen met alle belanghebbenden deze evoluties nauwlettend moet volgen en, indien nodig, het beleid snel moet bijsturen. Controles bij import zullen een belangrijk aandachtspunt moeten blijven.

### Relatief belang van de verschillende sectoren

Het relatieve belang van de verschillende sectoren uit de voedselketen op sociaal economisch vlak evolueert in de tijd. Dit kan uitgedrukt worden in verschillende maatstaven zoals toegevoegde waarde, het bruto exploitatiesaldo of het aandeel in de export (zie verder).



*Toegevoegde waarde per sector (in mio €)*



*Bruto exploitatiesaldo (in mio €)*

## 1. Toelevering aan de landbouw

### Dierenvoeders

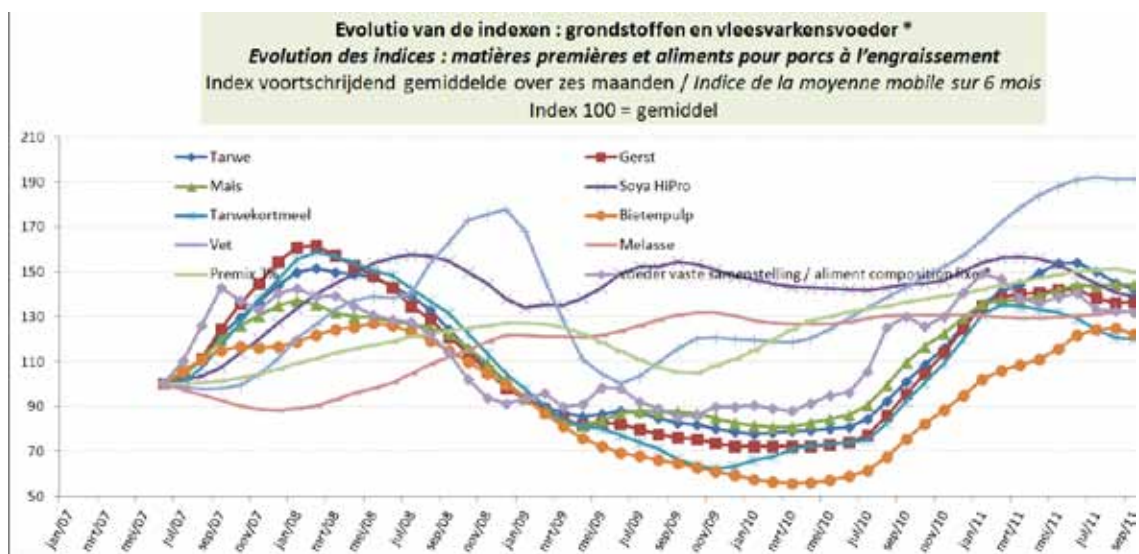
De maatschappelijke vraag naar duurzaam geproduceerde grondstoffen werd ook door de distributiesector opgepikt en vragen naar duurzame (en vaak ook duurdere) productie-methoden vinden hun weg in de commerciële lastenboeken. Naast duurzame productie zullen ook andere maatschappelijke thema's hun invloed hebben (dierenwelzijn, ethisch ondernemen). Het spanningsveld tussen economische rendabiliteit en duurzame productie zal blijven wegen op de keuzes die producenten maken.

De strijd tegen antibioticaresistentie zal een invloed hebben op de samenstelling van voeders. Een nieuw beleid zal ook bij de producenten van dierenvoeders investeringen noodzakelijk maken

Er zal blijvend toegezien moeten worden op de kwaliteit en de veiligheid van de op de wereldmarkt aangeboden grondstoffen. Nieuwe economisch belangrijke gebieden zijn zeer actief in het aanbieden van grondstoffen, zowel plantaardige als chemische (additieven), maar op het vlak van de veiligheid kunnen deze niet altijd aan de hoge Europese normen voldoen. Dit zal in een markt waar de prijs een zeer belangrijke rol speelt, een aandachtspunt moeten blijven.

Een aantal nieuwe grondstoffen (bv restproducten van bio-brandstoffen) doen meer en meer hun intrede. Er zal ook hier nauwlettend moeten toegezien worden op de gevarenanalyses voor deze (bij)producten.

De evoluties van de grondstoffenmarkt en de verdergaande globalisering zullen trouwens ook in de toekomst een belangrijke impact hebben op de toelevering in de landbouw. Dit geldt niet alleen voor de evolutie van de prijs maar ook voor de beschikbaarheid van grondstoffen.



\* Bron : BEMEFA

Op het vlak van de prijsvorming mag er van uitgaan dat grondstoffen in het algemeen duurder zullen worden. Het is dan ook belangrijk dat de Belgische operatoren gewapend zijn tegen deze grote schommelingen. Deze volatiliteit moet meer en meer beheerst worden via marktinstrumenten zoals termijnmarkten. Dit zijn echter instrumenten die voor de kleine KMO's moeilijk toegankelijk zijn.

Ook het aanbod is aan wijzigingen onderhevig. De verhoogde vleesproductie in voornamelijk Zuid-Amerika heeft enerzijds tot gevolg dat minder grondstoffen naar de wereldmarkt gebracht worden. Anderzijds zijn zij minder beperkt in het gebruik van bepaalde grondstoffen wat voor hen lagere productiekosten met zich meebrengt. Ook andere elementen (gebruik van antibiotica, groeibevorderende middelen, ggo's hebben een impact op hun productiekosten). De groei van het gebruik van transgene grondstoffen in andere werelddelen zal de kloof met Europa verdiepen.

Op termijn zou dit ook gevolgen kunnen hebben voor de binnenlandse productie. Mocht de import (soya) prijstechnisch minder gunstig worden zou dit aanleiding kunnen geven tot de eigen teelt van eiwitten zoals bijvoorbeeld erwten waarvan de productie grotendeels verdwenen is. Het eventuele hergebruik van dierlijke eiwitten onder strikte voorwaarden zou hierdoor beïnvloed kunnen worden.

Er mag verwacht worden dat dergelijke uitdagingen op economisch vlak gevolgen hebben voor de samenstelling van de sector. De verticale integratie in de dierlijke productie en schaalvergroting zullen zich waarschijnlijk verder doorzetten wat ook betekent dat het aantal KMO's verder zal achteruitgaan.

## Gewasbeschermingsmiddelen

Het gebruik van gewasbeschermingsmiddelen blijft door de consument en de maatschappij kritisch bekeken worden. De sector zal verder moeten inspelen op de maatschappelijke thema's maar er moet rekening mee gehouden worden dat dit een proces op lange termijn is rekening houdend met de lange ontwikkelingstijd van nieuwe producten. De schommelingen in het gebruik van gewasbeschermingsmiddelen door de jaren heen in België, tonen aan dat de infectiedruk van ziekten en plagen en de input/output prijzen van landbouwproducten zeer sterk de markt bepalen. Naar de landbouw toe zal het een uitdaging worden om voldoende bescherming te bieden tegen een aanvaardbare prijs.

Op het vlak van de residuen blijft de consument kritisch en dit vertaalt zich naar de grootdistributie. Het implementeren van diverse bijkomende standaarden die de wettelijke vereisten ruim overstijgen zullen een invloed blijven uitoefenen. Residuen spelen ook een rol in internationale handel en kunnen gebruikt worden om toegang tot bepaalde markten af te schermen.

Het gebruik van gewasbeschermingsmiddelen in derde landen moet blijvend kritisch bekeken worden. Enerzijds hebben de gebruikers in die landen ook recht op veilige producten en anderzijds zal de import van plantaardige producten met in de EU verboden bestrijdingsmiddelen van nabij bewaakt moeten worden.

Tenslotte moet gewezen op de handel in namaakproducten die zowel voor de gebruikers als de consumenten potentiële risico's inhouden. Vooral buiten Europa zal een verder integratie tussen biotechnologie en gewasbescherming zich doorzetten.

De belangrijkste uitdaging voor de sector op korte tot middellange termijn is het sterk reduceren van grond- en oppervlaktewater. De nodige voorzorgen zullen moeten genomen om aan de strenge Europese richtlijnen in 2015 te kunnen voldoen.

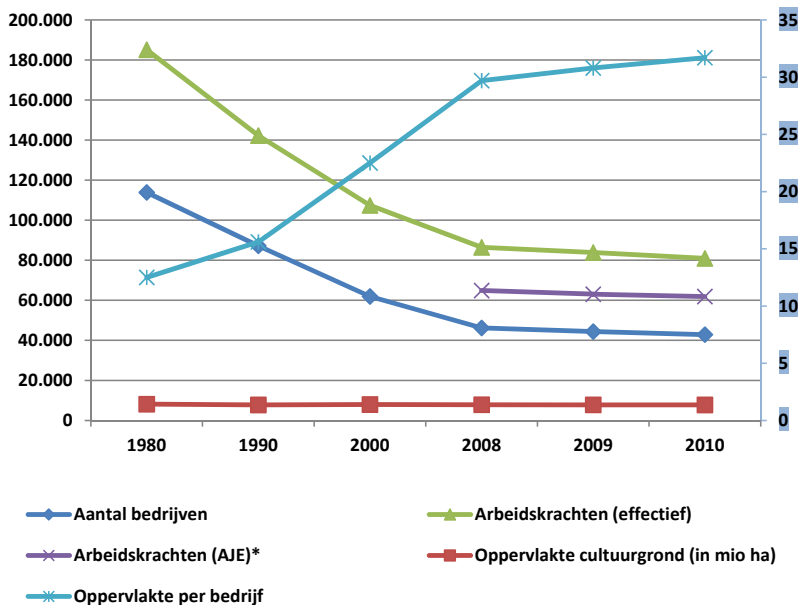
## Meststoffen

Er is in België nog een significante productie van minerale meststoffen, deels geïntegreerd in chemische clusters. België is evenwel maar één van hun markten. Strenge normen naar milieu en landbouw (nitraten) leiden tot een verminderd gebruik van deze

minerale meststoffen. De buitenlandse markten blijven belangrijk voor deze productie die in principe geen rechtstreekse band met voedselveiligheid heeft.

## 2. Primaire productie

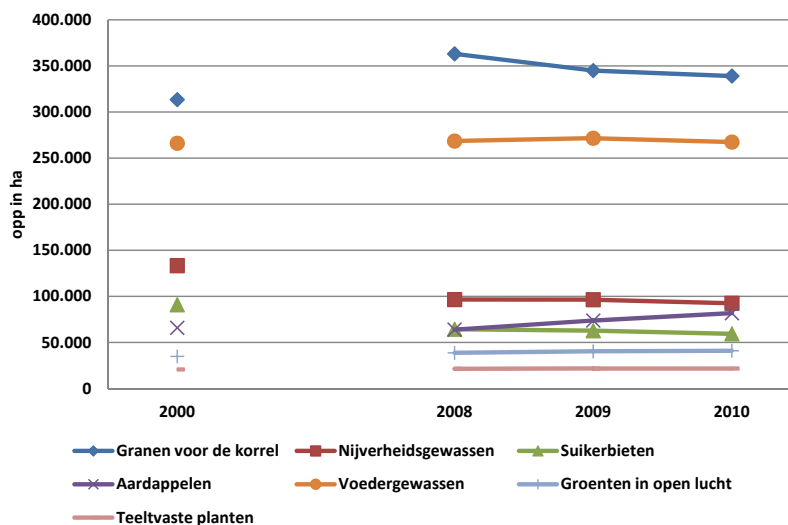
De evolutie in de sector wordt in de hierna grafiek en tabellen weergegeven. Het aantal bedrijven blijft de laatste jaren gestadig afnemen (gemiddeld -3,5%). In België is maar een klein percentage van de beroepsbevolking actief in de landbouw en het aantal werknemers neemt in een zelfde mate af. Productietechnieken (vb. GPS-systemen) zullen de efficiëntie verder laten toenemen.



	1980	1990	2000	2008	2009	2010
Aantal bedrijven	113.883	87.180	61.926	46.187	44.381	42.854
Oppervlakte cultuurgrond (ha)	1.418.121	1.357.366	1.394.083	1.373.844	1.365.155	1.358.019
Arbeidskrachten (effectief)	185.134	142.272	107.399	86.456	83.865	80.944
Arbeidskrachten (VTE)				64.889	63.036	61.881
Oppervlakte per bedrijf (ha)	12,5	15,6	22,5	29,7	30,8	31,7

## Plantaardige productie

In de teelten is de toename van granen de laatste 10 jaar en in het bijzonder deze van korrelmaïs opmerkelijk. De oppervlakte suikerbieten neemt af evenals braakland, de oppervlakte aardappelen nam toe. Permanent weiland blijft ongeveer status quo op ongeveer 500.000 ha en de oppervlakte serres steeg van 2.015 ha in 2000 naar 2.940 ha in 2010.





## Dierlijke productie

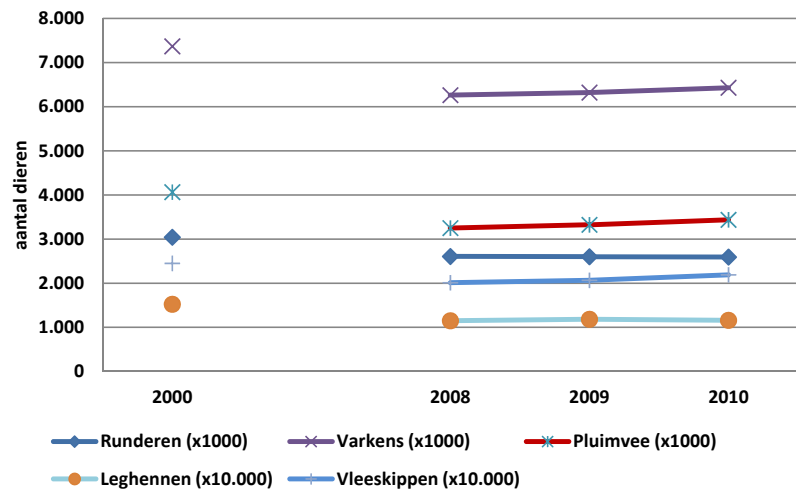
Bij de slachtingen merkt men bij het rundvlees een toename van het aantal koeien. Het gemiddelde slachtgewicht van runderen neemt toe.

De landbouw blijft in de eerste plaats een economische sector die rendabel moet zijn. De landbouwbedrijven moeten op vele vlakken verder evolueren door meer professionalisme en de verschuiving naar meer rendabele teelten. De opeenvolgende crisissen in de varkenshouderij, groenten en fruit, de pluimveehouderij zullen de nood naar evolutie alleen maar laten toenemen. De invloed van het nieuwe GLB zal niet te onderschatten zijn. Het ziet er naar uit dat gemengde producenten een deel van hun inkomen zullen verliezen. Dit zou op termijn de evolutie naar specialisatie en integratie versnellen, zeker indien de jaarlijkse uitstroom van 3% behouden blijft bij een al bij al constant areaal.

Daarenboven zal de landbouwproductie moeten voldoen aan bijkomende vereisten zoals het toepassen van duurzame productiemethoden, mede onder druk van de grote distributiekkanalen.

Al deze elementen samen met de toenemende druk vanuit de schakels stroomafwaarts zal tot schaalvergroting leiden als strategie met het oog op het verminderen van kosten/eenheid product. Elke kost wordt belangrijk wat het belang van de vraag naar eenvoudige, haalbare en betaalbare certificatiesystemen onderstreept.

Er zal wel een nichemarkt blijven bestaan voor kleinschalige en artisanale productie. Deze productievorm is economisch kwetsbaar en moet omkaderd worden om zowel aan de wetgeving als aan de concurrentie het hoofd te kunnen bieden.



*De kerncijfers van de dierlijke productie zijn de laatste jaren stabiel gebleven (zie grafiek).*

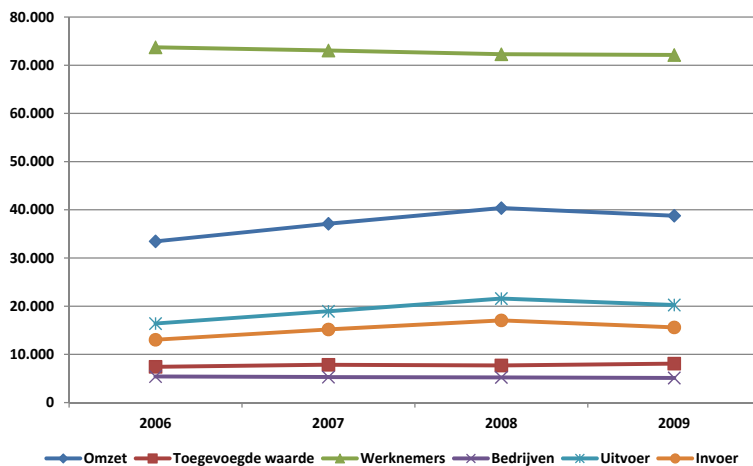
Landbouw zal meer en meer een producent van groene energie worden. De toekomst zal moeten uitwijzen of er andere non-food toepassingen (groene chemie), zoals de productie van vezels, medicinale producten, eiwitten, allerhande aminozuren en suikers voor diverse toepassingen aan belang zullen winnen.

Het wegvallen van bestaande bestrijdings- en geneesmiddelen zou een impact kunnen hebben op het niveau van de voedselveiligheid, plantengezondheid of diergezondheid en moet gebaseerd zijn op een zorgvuldige afweging van voor – en nadelen. Het opduiken van nieuwe ziekten is, mede door de wijzigende klimaatsomstandigheden en de intensieve globale handel een reële bedreiging geworden. Alle belanghebbende partijen en zeker de primaire sector moet hier blijvend aandacht voor hebben

In de zeevisserij tenslotte moet worden vastgesteld dat de totale aanvoer tot 2008 constant bleef (rond de 17.800 kg) maar vanaf 2009 terugviel tot 15.500 ton. Vooral de terugloop in kabeljauw was opmerkelijk.

### 3. De verwerking

De verwerkende industrie blijft belangrijk voor de Belgische economie en zeker voor de export. Het is een zeer diverse sector zowel wat betreft de aard van de producten als de grootte van de bedrijven. De kerncijfers van de voedingsindustrie worden in de figuur hieronder weergegeven : cijfers zijn beschikbaar tot 2009. Hieruit blijkt dat deze redelijk stabiel blijven.



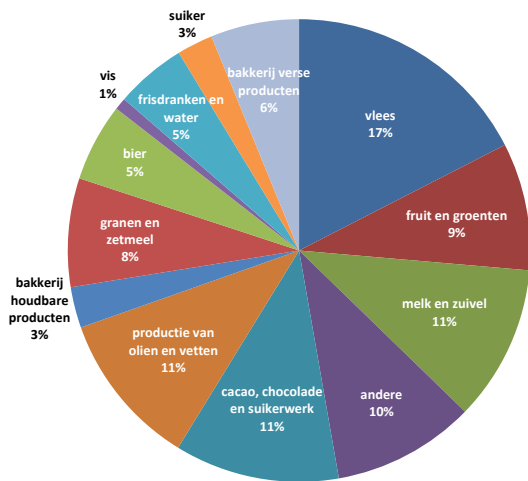
*De gegevens volgens de subsectoren zijn als volgt samen te vatten :*

Productgroep	Omzet (**)	T.W. (*)	Tewerkstelling (***)	Bedrijven	Invoer	Uitvoer	Balans
vlees	6.238	1.099	11.030	496	1.784	3.504	1.720
bakkerij (verse producten)	2.208	999	13.773	3.427	178	158	-20
bier	1.950	994	4.507	69	104	702	598
fruit en groenten	3.184	735	6.975	107	1.854	3.335	1.481
melk en zuivel	3.891	657	6.205	156	2.174	2.315	141
cacao, chocolade en suikerwerk	4.113	636	6.517	267	1.016	2.071	1.055
frisdranken en water	1.769	528	3.676	19	608	628	20
granen en zetmeel	2.715	473	1.920	52	919	1.060	141
bakkerij (houdbare producten)	1.019	318	3.581	83	522	1.110	588
olien en vetten	3.874	251	1.004	16	1.726	1.541	-185
dierenvoeding	3.047	247	3.030	141	678	633	-45
suiker	899	210	932	8	372	293	-79
vis	300	35	850	35	1.030	643	-387
andere	3.567	893	8.139	230	2.634	2.252	-382

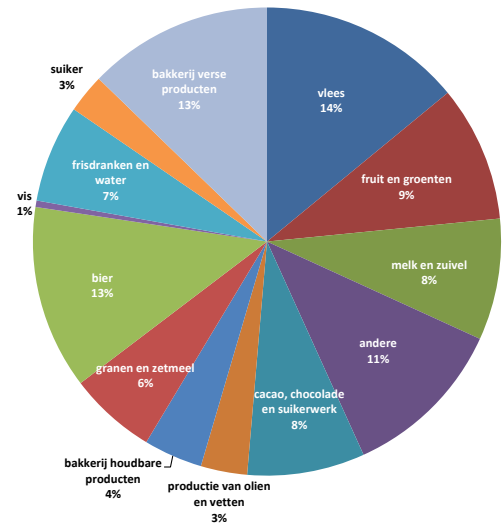
\* T.W. : toegevoegde waarde

\*\* in miljoen €

\*\*\* Bij RSZ ingeschreven



*Relatief belang volgens omzet*



*Relatief belang volgens toegevoegde waarde*

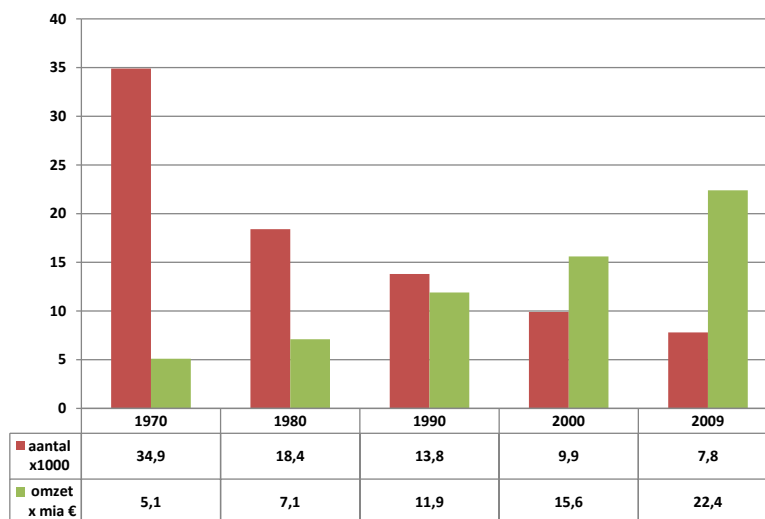
Ook in de verwerkende industrie en zeker de vleesindustrie is de internationale concurrentie scherp. Bedrijven zullen in innovatie moeten investeren en verder gaan met kostenbesparende maatregelen. Dat laatste zal zonder twijfel een essentiële rol spelen in het behoud van de rendabiliteit en het concurrentie-

vermogen. Zowel in Vlaanderen en Wallonië wordt op dit vlak samengewerkt met kennisinstellingen. Hierbij wordt verwezen naar projecten in verband met zout- en vetreductie, of naar de validatie van reststromen.

## 4. Distributie

### Algemeen

Tussen 2005 en 2009 daalde het aantal verkooppunten gemiddeld met 127 per jaar. De verdeling over de verschillende types blijft redelijk constant.



*Verkooppunten: evolutie aantal en omzet*

Het fenomeen van de branchevervaging blijft zich doorzetten en uit zich op twee niveaus. In de eerste plaats gaat het om verkooppunten uit de non-food die ook actief worden in de voedingssector (bijvoorbeeld krantenzaken die integreren met broodjeszaken), in de tweede plaats doet de branchevervaging zich voor in de verkooppunten van voeding zelf voor waar de vroegere scheiding tussen bakkers, beenhouwers en andere voedingspunten meer en meer vervaagt.

Een andere evolutie is de opkomst van shop-and-go verkooppunten. Deze verkooppunten worden heringericht om de consument aan te trekken met als extra voordelen: snelheid van bediening, vaak lange openingsuren en goede parkeermogelijkheden. Ook in elektrozaken worden levensmiddelen zoals siropen of koffiepaden verkocht, in boekhandels worden levensmiddelen verkocht, ...

Alhoewel de verkoop voornamelijk rond voorverpakte producten draait moet er bijkomende aandacht besteed worden aan de voedselveiligheid.

Over het algemeen zijn arbeidskrachten moeilijker te vinden, vooral in probleemsectoren waar het werk zowel fysiek als sociaal (in uren) zwaar is, zoals in de bakkerij- of de horecasector. In vergelijking met de zuivere zelfstandige activiteit nemen ketens ook steeds meer de plaats in.

Ook de verkoop van levensmiddelen via automaten moet aandachtig gevolgd worden. Zeker in het buitenland neemt het aanbod in kwantiteit en diversiteit toe, ook voor meer risicovolle producten zoals rauwe melk. Het valt af te wachten in welke mate dit fenomeen in België uitbreiding zal nemen.

De verkoop via het internet neemt ook toe. In de distributiesector heeft 6% van de klanten al iets op het internet gekocht.

### **Bakkerijsector**

Uit de cijfers van de RSZ blijkt dat het aantal bakkers daalt, in de eerste plaats warme artisanale bakkers, die geen personeel of geen overnemer meer vinden. De investeringslast is te hoog. Om de hygiëne te waarborgen en het bedrijf op een professionele manier uit te baten is men zo goed als verplicht om te investeren in semi-industrieel materiaal zoals remrijksassen, diepvries, ...enz om de nachturen te beperken en onvindbare mankracht te vervangen.

Deze factoren zullen uiteindelijk leiden tot verdere schaalvergroting die reeds ingezet is onder druk van de verhoogde com-

petitiviteit en door een vermindering van de marges. Ook deze sector wordt beïnvloed door de onzekere graanprijzen .

### **Beenhouwerijsector**

Ook in de beenhouwerijsector is er sprake van branchevervaging. Deze branchevervaging heeft tot gevolg dat meer wetgeving opgevolgd moet worden en dat alle bijzondere hygiënenormen toegepast moeten worden. De maatschappelijke evolutie naar minder consumptie van vlees en een toename van het aanbod aan bereide schotels zal zeker een invloed blijven uitoefenen.

## **5. Horeca**

De stijgende vraag van de consument naar een snelle bediening en/of afhaalmaaltijden zet zich door. Dit betekent dat ook de technologieën in de bedrijven die hierop willen inspelen, mee moeten evolueren. Het ontkoppeld bereiden op basis van aangekochte halfafgewerkte producten zal daarom verder ingang vinden. Deze bereidingswijze wordt ook gestimuleerd door het gebrek aan personeel. Dit betekent ook dat de toelevering van deze producten een belangrijk punt van aandacht in het beheersen van de voedselveiligheid zal worden.

Het aantal bedrijven neemt op dit moment niet gevoelig af maar de rotatie ligt hoog . De controles in de eerste twee jaar van het bestaan blijven dus belangrijk om alle actieve operatoren te controleren.

Het rookverbod zal meer en meer cafés aanzetten om terug maaltijden aan te bieden om het omzetverlies te compenseren. Dit betekent dat zij hun registratie terug moeten omzetten in een toelating. Het mogelijk gebrek aan goede opleiding en ervaring onderstreept verder het belang van opleiding en controles bij beginnende restaurants.

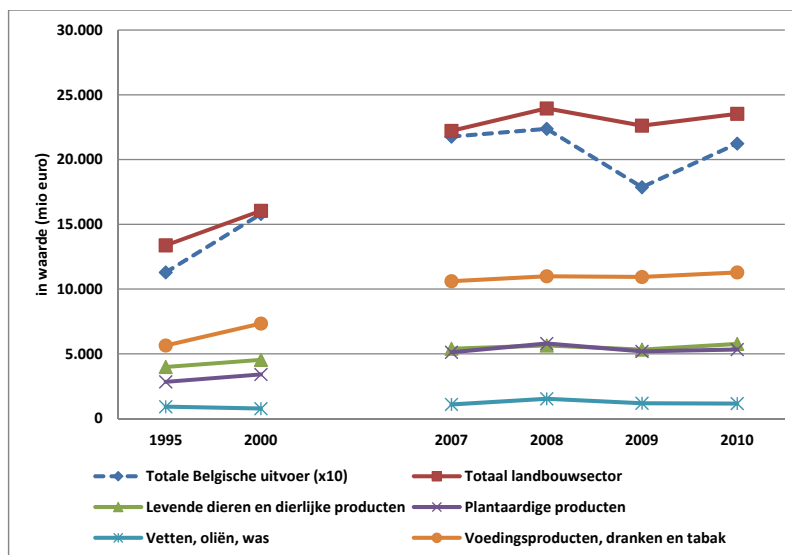
Het invoeren van de geregistreerde kassa kan op termijn het aantal ondernemingen beïnvloeden en een efficiënt economisch beheer quasi noodzakelijk maken om nog te overleven. Een belangrijk element is het beheersen van de voorraad. Dit zal zich ongetwijfeld vertalen naar een beperking van de diversiteit in aangeboden maaltijden wat, op zich, de voedselveiligheid ten goede kan komen.

## 6. Import en Export

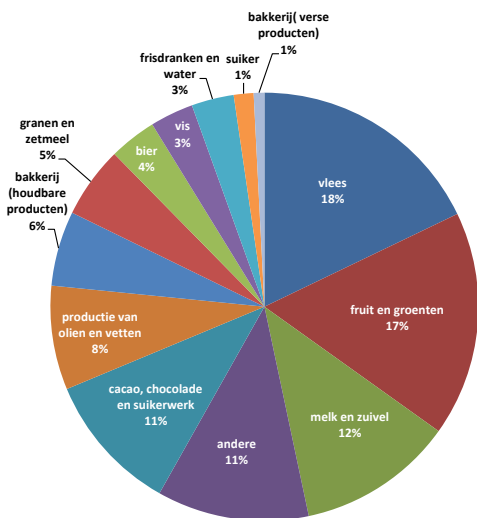
De evolutie van de uitvoer van de landbouwsector en de levensmiddelenindustrie in vergelijking met de totale Belgische uitvoer wordt in de volgende grafieken geïllustreerd.

*Belangrijkste exportlanden :*

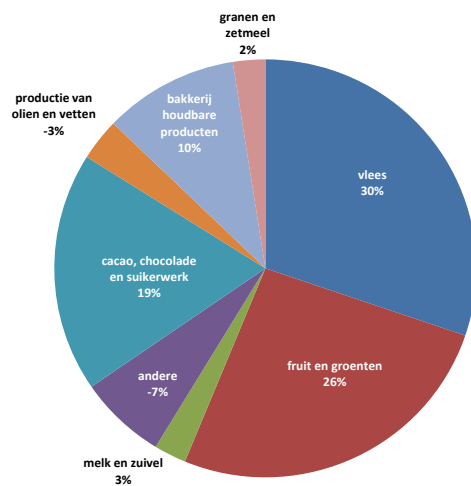
Vlees	Fruit en groenten	Melk&zuivel
Duitsland	Frankrijk	Frankrijk
Nederland	Duitsland	Nederland
Frankrijk	Verenigd Koninkrijk	Duitsland
Rusland		Algerije



*Uitvoer van de landbouwsector en voedingsindustrie*



Relatief belang volgens uitvoer



Relatief belang volgens balans

## Vleessector

De vleessector zal belangrijk blijven voor de export. Op dit moment gaat 3% van de export naar Duitsland, 8% naar Nederland en wat de derde landen betreft zijn Rusland (5%) en Zuid-Korea (2%) belangrijke afzetmarkten. Voor rundsvlees is vooral Nederland (28%) en Frankrijk (22%) belangrijk; wat de derde landen betreft gaat het om de Russische federatie (2%). Kalfsvlees gaat voornamelijk naar Italië.



## **Melksector**

De uitvoer van zuivel stijgt structureel. Als gevolg van de verruiming van het quotum is de uitvoer in volume zuivelproducten met 19% gestegen tussen 2005 en 2010. De evolutie van het handelssaldo is eveneens positief. Voor de komende jaren kan uitgegaan worden van een verdere geleidelijke toename van de uitvoer.

Tevens kan opgemerkt worden dat vooral de uitvoer naar derde landen sterk stijgt maar zoals vooral andere producten zullen de prijzen in zuivelsector ook in de toekomst sterk schommelen, zowel op de wereldmarkt als op de interne Europese markt.

Het Midden-Oosten en Noord-Afrika blijven belangrijke exportmarkten. De Arabische lente heeft wel degelijk een invloed op de zuivelsector. De overheid probeert sterke prijsstijgingen te voorkomen en zoveel mogelijk mensen op het platteland te houden. Het nieuwe beleid zal ongetwijfeld bijdragen tot een nieuwe ontwikkelingsstrategie voor de zuivelketen. Het stimuleren van kleine boeren en invoertaksen zijn de meest waarschijnlijke beleidsmaatregelen.

## **Plantaardige sector**

Voor de groenten is de handelsbalans uitgedrukt in Euro positief dankzij producten als tomaat, prei en kropsla (versmarkt).

Wortelen, uien, erwten, bonen en schorseneren maken daarentegen een belangrijk deel uit van de invoer die voor een groot deel bestemd zijn voor onze plaatselijke verwerkende industrie (diepvries/ conserven).

Duitsland is nog steeds onze belangrijkste afzetmarkt hoewel het algemeen volume over de laatste 10 jaar duidelijk gedaald is en deze trend zich nog verder kan doorzetten. Dit is het gevolg van het beleid in Duitsland dat de laatste jaren de eigen productie stimuleert en de meerwaarde van 'product van eigen bodem' laat doorwegen. Duitsland wordt gevolgd door Frankrijk, Nederland en UK. Binnen de groep van 3<sup>de</sup> landen is Rusland de belangrijkste afnemer van groenten. In het tegenseizoen worden tamelijk wat groenten binnengebracht uit Zuid-Europa, onder andere tomaten en komkommers.

In 2010 werd er 2.344.576 ton fruit uitgevoerd. Meer dan 70% van het uitgevoerde fruit, zowel in waarde als volume, betreft ingevoerd fruit (zuidvruchten/ citrus) dat opnieuw wordt uitgevoerd. Dit betekent dat niet alleen de export belangrijk is maar ook de invoer als belangrijk doorvoerland niet onderschat mag worden.

Onze belangrijkste producten van eigen bodem zijn – gerangschikt naar volume - peer, appel en aardbei. Rusland is de sterkste groeier wat betreft de afname van ons eigen Belgisch fruit: op 10 jaar tijd is de afzet van onze Belgisch fruit min of meer verdrievoudigd in waarde. Dit succes is te danken aan onze peren waarvan het geëxporteerde volume over een periode van 10 jaar vervijfvoudigd werd. Ondertussen wordt de helft van de perenexport uitgevoerd naar Rusland.

Fruit zoals appel, peer en aardbeien die we zelf in eigen productie hebben worden net zoals de groenten voornamelijk ingevoerd in het tegenseizoen.

## **Algemeen**

De nakende toetreding van Rusland tot de WTO moet gezien worden als een opportuniteit. De EU is immers een heel belangrijke leverancier van Rusland en de toetreding kan de rechtszekerheid verhogen voor onze uitvoerende operatoren en de handelsbelemmeringen opheffen.

Bovendien positioneren onze 3 gewesten zich als logistieke draaischijf voor Europa. Men moet er dus rekening mee houden dat België als toegangspoort voor producten van derde landen voor de binnenlandse markt maar ook voor de intracommunautaire handel, een belangrijke troef kan zijn.

## 7. Samengevat

De situatie van de diverse industrieën uit de voedingsketen kan onder de vorm van een SWOT samengevat worden.

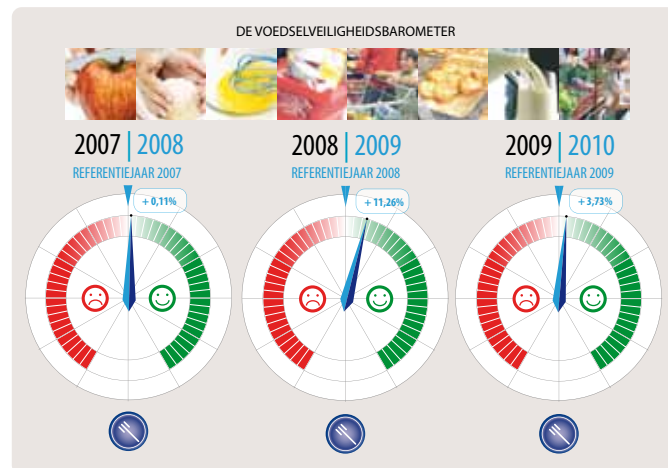
<b>Zwakte</b> Vinden van geschikte opvolgers voor zelfstandigen en KMO's Toegang tot geschikt personeel Voldoende rentabiliteit van KMO's	<b>Bedreigingen</b> Concurrentie met derde landen die niet aan dezelfde normen moeten voldoen Volatiliteit van de prijzen Schommelingen in het aanbod op de wereldmarkt Gebrek aan kennis bij de nieuwe spelers op de markt Afbrokkeling van de Europese markt door toenemend nationalisme (eigen producten eerst)
<b>Sterkte</b> Eéngemaakte Europese markt Know how van de bedrijven Traditioneel streven naar kwaliteitsgerichte producten Wetenschappelijke kennis en ondersteuning van bedrijven Goed uitgewerkt systeem van gidsen Exportgericht Productiviteit	<b>Opportunities</b> Verdere globalisering Toetreding Rusland tot de WTO Verdere uitbouw administratieve vereenvoudiging Ontwikkelen nichemarkten (ambachtelijke productie)

## VI. STRATEGISCHE DOELSTELLINGEN 2012-2014

Op basis van de reeds geciteerde vaststellingen en enquêtes, worden in een geest van continuïteit ten opzichte van het business plan 2009 -2011 de volgende strategische doelstellingen vooropgesteld.

### 1. Een veiligere voedselketen

Ter gelegenheid van de 10de verjaardag van het FAVV en van het Belgisch Voorzitterschap van de Europese Unie in de tweede helft van 2010 heeft het Wetenschappelijk Comité van het agentschap op vraag van de C.E.O. een voedselveiligheidsbarometer uitgewerkt. Deze tool, blijkbaar uniek op internationaal vlak, heeft als doel de voedselveiligheid van een land op een objectieve manier weer te geven dankzij een dertigtal zorgvuldig uitgekozen parameters. Een dergelijk instrument kon slechts ontwikkeld worden dank zij de uitbouw van betrouwbare databanken voor de inspectie- en analyseresultaten (Foodnet, LIMS) in de afgelopen jaren en de certificering van de autocontrolesystemen in de bedrijven.



*De evolutie 2007-2010 geeft een voortdurende verbetering aan.*

De ontwikkeling van een gelijkaardige tool voor de diergezondheid en de fytosanitaire aspecten bevindt zich in de eindfase zodat het merendeel van de bevoegdheden van het agentschap hierdoor afgedekt zijn.

Teneinde de voedselveiligheid in ons land verder te verbeteren worden concreet volgende initiatieven genomen :

- preventie : de Dienst Crisispreventie en crisisbeheer bouwt verder aan een betrouwbaar systeem voor de captatie van signalen voorafgaand aan een incident en zal dit op korte termijn in dienst nemen. Dit zal gebeuren op basis van het programma NARVAL, waarbij de analyseresultaten kunnen worden vergeleken met de bestaande normen en actielimieten en op basis van de gegevens beschikbaar bij de vzw's diergezondheid (DGZ/ ARSIA), bij het CODA, de vilbeluiken, enz.
- in samenwerking met de verschillende beroepssectoren en de PCE's worden verder crisissimulatie-oefeningen georganiseerd, waarbij de klemtoon ligt op de traceerbaarheid;
- de crisisscenario's zullen up-to-date gehouden worden en de kennis ervan verzekerd in de PCE's.
- het beleid waarbij operatoren in de voedselketen worden aangespoord om hun autocontrolesysteem te laten auditeren en certificeren zal worden verder gezet: een bonus op de jaarlijkse heffing aan het FAVV, een gevoelige daling van de inspectiefrequentie, de uitreiking van een "FAVV-smiley" herkenbaar voor de consument in de horeca, opschorting van administratieve boetes aan restauranthouders die samen met hun personeel een opleiding over goede hygiëneprak-

tijken hebben gevolgd. Het principe van de smiley zal naar de hele kleinhandel (B to C) worden uitgebreid en er wordt in nauw overleg met de beroepssectoren een promotiecampagne bij de consumenten georganiseerd.

- om de voedselveiligheid in de sectoren B to C te versterken zullen de betrokken gidsen, na akkoord van de beheerders van de gidsen, eenvoudig en gratis ter beschikking gesteld worden van de operatoren. Door vulgarisatie zullen goede praktijken en autocontrole vlotter ingang kunnen vinden. Verder zal door bijkomende incentives de validatie van de autocontrole worden gestimuleerd;
- de pejoratieve uitdrukking "malus" zal worden achterwege gelaten en wordt opgenomen in de jaarlijkse basisheffing van de operatoren die geen gecertificeerd autocontrolesysteem (ACS) hebben;
- afhankelijk van de budgettaire mogelijkheden zal het verschil voor de heffing van gecertificeerde en niet gecertificeerde bedrijven groter worden en dit in het bijzonder voor de zeer kleine bedrijven. Voor deze laatste zal de heffing maximaal gereduceerd worden bij certificering;
- het individueel risicoprofiel van elke operator (momenteel beschikbaar voor de sector transformatie) zal naar andere sectoren worden uitgebreid om de controles meer af te stemmen op het risico;
- bij de uitwerking van het meerjareninspectieprogramma blijft de verzekering van een hoog niveau van voedselveiligheid een eerste zorg, dit door efficiënter gebruik te maken van het beschikbaar personeelsbestand. Het ritme en de

aard van de inspecties bij de operatoren hangt vooral af van de risico's van de uitgevoerde activiteiten en van het individueel profiel van de operatoren.

De inspectiefrequenties van elke activiteitensector werd aan een kritische herevaluatie onderworpen. De nieuwe inspectiefrequenties zijn opgenomen in bijlage 1. Zij zijn gebaseerd op de risico's en de ervaring en kunnen evolueren op basis van de vaststellingen in de komende jaren.

Het inspectiesysteem blijft behouden bij de verwerking van levensmiddelen van dierlijke oorsprong (vlees, vis, zuivel, eiprodukten). Dit is gebaseerd op een basisinspectiefrequentie die kan worden verhoogd of verlaagd volgens het risicoprofiel van de operator. Hierbij delegeert het agentschap, onder welbepaalde voorwaarden, bepaalde keurings-, controle- en certificeringstaken aan zelfstandige dierenartsen die met opdracht belast zijn.

In de andere sectoren van de primaire productie, de verwerking en de distributie is een alternatief systeem voor het systeem met 3 frequenties opgestart. Dit is gebaseerd op 2 inspectiefrequenties aangevuld met opvolgingsinspecties. Het principe hiervan is ofwel een controle uit te voeren volgens een basisfrequentie ofwel een verlaagde frequentie afhankelijk van het risicoprofiel van de operatoren. Bovendien worden de opvolgingsinspecties in alle sectoren uitgevoerd volgens een frequentie gebaseerd op risico's en gedeeltelijk steekproefsgewijs om een verhoogde controle op operatoren na een ongunstige inspectie te behouden. In tegenstelling tot hercontroles zijn deze opvolgingsinspecties niet betalend.

Het risicoprofiel van de operator wordt vastgesteld rekening houdende met de eventuele validatie van zijn autocontrole-systeem, sancties en - wanneer de basisinspectiefrequentie ten minste 1 maal om de 2 jaar bedraagt - het gevolg van deze inspecties.

In enkele welbepaalde sectoren (markten, transporteurs, ambulante operatoren,...) zal het inspectieritme omwille van organisatorische redenen gebaseerd worden op een aantal controles per jaar. De inspecties zullen meer toegespitst worden op de operatoren van wie het autocontrolesysteem niet gecertificeerd is en waardoor de minder gevoelige sectoren (geregistreerde cafés en kleinhandelaars) enkel nog na een klacht of in het kader van gerichte acties zullen worden gecontroleerd. Hierdoor is het mogelijk om meer controlepersoneel in te zetten in de meest gevoelige sectoren;

- er zal beter worden toegezien op de naleving van de individuele controlefrequenties door de inspecteurs en de controleurs volgens de voormelde criteria;
- het responsabiliseringsbeleid van de exploitanten van de Horeca-sector zal worden verdergezet door een betere opvolging van de inrichtingen in overtreding. Indien onvoldoende verbetering wordt vastgesteld, zullen andere maatregelen worden overwogen die door EG-reglementering toegelaten worden. Ingeval van ernstige en/of herhaalde tekortkomingen op het vlak van de hygiëne zal sneller worden overgegaan tot de tijdelijke sluiting van de inrichting in overtreding;
- de collectieve voedsel toxi-infecties worden beter opgelijst in samenwerking met het Instituut Volksgezondheid (WIV)

- en de Gemeenschappen. Met een honderdtal CVTI's en 850 à 1.350 zieke consumenten per jaar lijkt ons land op dit vlak geen betrouwbare statistieken te kunnen voorleggen;
- het analyse- en bemonsteringsprogramma op basis van de methodologie op punt gesteld door het Bestuur van Controlebeleid van het FAVV en goedgekeurd door het wetenschappelijk comité, zal worden voortgezet;
  - in het kader van de bestrijding van fraude, handel en gebruik van niet toegelaten producten (voedingssupplementen, pesticiden, diergeneesmiddelen, hormonale stoffen, verkoop via internet, enz.), wordt een betere efficiëntie nagestreefd door de beschikbare informatie vlugger aan te wenden en een efficiënte samenwerking met andere controlediensten (douane, FAGG, FOD Economie, enz.). Het inzetten van de politiediensten zal echter zorgvuldiger gebeuren en aangepast aan de reële noodzaak;
  - de wetenschappelijke waakzaamheid m.b.t. opkomende of opnieuw opkomende risico's wordt verhoogd op het niveau van de Stafdirectie voor Risicobeoordeling en de directie Crisispreventie en -beheer;
  - de bestrijding van pathogene bacteriën in gevogelte en bij varkens zal worden verscherpt en versneld terwijl er bijzondere aandacht wordt besteed aan de naleving van de regels inzake bioveiligheid in de veehouderijen;
  - Bijzondere aandacht zal besteed worden aan de antibiotica-resistentie (deelname AMCRA, ...);
  - de kwaliteit van het water (andere dan leidingwater) gebruikt in de voedselketen zal van nabij worden gevolgd;
  - de evolutie van de voedselveiligheid in België zal worden opgevolgd aan de hand van de barometer die het Wetenschappelijk Comité van het agentschap op punt heeft gesteld. Een objectieve vergelijking met de resultaten van de belangrijkste Europese partners zal worden nagestreefd;
  - er zal een vergelijking uitgevoerd worden van de controle-resultaten van het FAVV met deze van andere EG-landen om bepaalde goede praktijken ingang te laten vinden;
  - plantengezondheid : omwille van de toenemende internationale handel en rekening houdend met andere factoren zoals de klimaatwijziging en de toename van het vervoer van personen en goederen moet bijzondere waakzaamheid in acht genomen worden ten aanzien van opduikende of nieuw opduikende risico's ten gevolge van organismen die schadelijk zijn voor planten of plantaardige producten;
  - diergezondheid : omwille van dezelfde redenen zal het FAVV uiterst waakzaam blijven voor het opduiken of heropduiken van dierziekten, met de klemtoon op preventie. In de mate van het mogelijke versterkt het agentschap haar partnership met de veeteeltsector, de laboratoria en de dierenartsen. Zij ziet ook toe op het behoud en de verdere ontwikkeling van een kwaliteitsvol netwerk voor epidemiologische bewaking;
  - in deze context zal een versterkt toezicht worden aangehouden op de invoer uit derde landen van levensmiddelen, dieren en planten, en dit op basis van de verworven ervaring en van informatie bekomen uit internationale waarschuwingssystemen.

## 2. Een agentschap aanvaard door de operatoren en erkend door de maatschappij en de consumenten in het bijzonder

De opdracht van het agentschap om bepaalde regels te laten naleven, zal voor de actoren van de voedselketen pas legitiem zijn als met professionalisme tewerk gegaan wordt en een delicat evenwicht gevonden wordt tussen de toegevoegde waarde van de regels en de economische gevolgen hiervan.

De SWOT-enquête toont bijvoorbeeld aan dat onze exporteurs wensen dat de hoge eisen inzake voedselveiligheid in België geen oneerlijke concurrentie zouden teweegbrengen ten opzichte van buitenlandse producenten.

In dezelfde enquête willen de consumenten een transparant agentschap dat de invloed van de lobbies kan weerstaan.

Om dit evenwicht te bereiken, zal het FAVV er over waken zo min mogelijk af te wijken van de EU reglementering en de volgende initiatieven nemen :

- behoud van het reeds erkende professionalisme dat geleidelijk aan via het toezicht van de interne en externe audits werd ingesteld :
  - ISO 9001 certificering voor de basisprocessen;
  - ISO 17020 accreditatie van de inspectiediensten;
  - ISO 17025 accreditatie van de eigen laboratoria en gelijkaardige eisen voor de externe laboratoria waar aan analyses worden toevertrouwd;
  - EMAS registratie.
- versterking van de interne controle;
- tevredenheidsenquête bij de operatoren in 2012 en bij de consumenten in 2013;
- een agentschap dat communiceert:
  - De toegankelijkheid tot informatie verbeteren voor operatoren, consumenten en personeel (om de eerste twee categorieën beter te kunnen informeren).
  - Deelname aan “evenementen” en beurzen
    - nationaal waaronder deze georganiseerd door partnerorganisaties (dierenartsen, stakeholders, enz,...)
    - internationaal na onderzoek van de kost/nut verhouding
  - Andere
    - Studenten
    - Charter van de controleur
    - Verbetering van BOOD
    - ...
- de specifieke mailing (newsletter) opgestart in 2011 voor de erkende dierenartsen, zal worden uitgebreid naar de beroepssectoren met gratis abonnement;



- een folder over de ombudsdienst werd samen met de briefwisseling betreffende de financiering 2011 aan elke operator verstuurd teneinde de leemte vastgesteld bij de vorige tevredenheidsenquête, weg te werken. Om dezelfde reden zal het herwerkte Charter van de inspecteur/controleur, de gedragscode van onze agenten, bij de briefwisseling 2012 worden gevoegd;
- de voorlichtingscel die in 2009 werd opgericht heeft zijn nut ruimschoots aangetoond. Naar aanleiding van de wens, uitgedrukt in de SWOT-analyse, zal het initiatief worden uitgebreid naar de kleine bedrijven van de sector transformatie en tot de verwerking op de hoeve. In deze context wordt overwogen om een beroep te doen op gespecialiseerde universitaire teams die via dienstcontracten aan het FAVV worden verbonden. In artikels van het FAVV in de landbouwpers, via specifieke brochures, via individuele brieven en uiteenzettingen zullen tips worden gegeven om landbouwers te helpen bij de naleving van toepasselijke reglementeringen;
- het didactisch materiaal (film, nota's, enz.) opgesteld door de dienst Communicatie van het agentschap zal gratis ter beschikking worden gesteld van de beroepsfederaties B-to-C voor de opleiding van hun leden en van de scholen die dit wensen;
- de opleidingsmodule "contact met de gecontroleerde" blijft behouden bij de opleiding van de controleagenten;
- de communicatie tussen het hoofdbestuur en de PCE's zal worden verbeterd om sneller en duidelijker te antwoorden op praktische vragen en om een nog meer geharmoniseerde aanpak van de controles te bereiken;
- de communicatie tussen de verschillende Besturen, inzonderheid dit van de Controle en van het Controlebeleid zal verbeterd worden;
- herziening van de regels i.v.m. het H-statuut in de primaire productie met mogelijkheid om in beroep te gaan;
- bilaterale gesprekken op hoog niveau van het hoofdbestuur – DG Controle met de operatoren die regelmatig of zware inbreuken gepleegd hebben vooraleer de procedure wordt opgestart tot opschorting/intrekking van de erkenning/toelating voor zover dit niet dringend moet gebeuren.
- verbeteren van de procedures van de dienst Financiering om het aantal klachten m.b.t. de jaarlijkse heffing terug te dringen.

### 3. De administratieve vereenvoudiging

Alles wat de commerciële activiteiten en het initiatief onnodig belemmert, moet aan de kant worden gezet, zeker nu de Europese economie zwaar op de proef wordt gesteld. De regels met betrekking tot de veiligheid van de voedselketen ontsnappen niet aan dit gezond principe dat eveneens een doelstelling van de Europese Commissie geworden is.

- Voor de uitvoering van de reglementaire vereenvoudiging moet voorzien worden in een strikte coördinatie van het werk tussen het FAVV en DG 4 van de FOD Volksgezondheid. De oefening werd reeds in 2009 aangevat op basis van de inventaris van de verwachtingen van de beroepssectoren opgemaakt op initiatief van de voogdijminister en voorstellen van beide instellingen.
- De realisatie moet door de ad hoc werkgroep worden voltooid en het Raadgevend Comité van het agentschap zal 2 maal per jaar op de hoogte worden gebracht van de stand van zaken.
- Er komt vanaf 2012 een nieuwe raadpleging van de sectoren om nieuwe pistes inzake vereenvoudiging te identificeren.
- Het voorontwerp van de voedselwet waarin 8 wetten en een wetsbesluit worden gefusioneerd zal in 2012 haar parlementaire weg volgen.
- De checklists die door het FAVV gebruikt worden bij de controles werden opgesteld vanuit een zorg voor de naleving van de wetgeving en de homogene toepassing ervan. In deze context zullen de checklists nagelezen worden om te vermijden dat bepaalde formuleringen aanleiding zouden geven tot een interpretatie die de wetgeving overstijgt en/of dat de toelichting/interpretatie bij de items zowel voor de controleur als de operator zichtbaar is.
- Met betrekking tot de autocontrole voorziet het ministerieel besluit van 24 oktober 2005 reeds versoepelingen voor de zeer kleine bedrijven. Het toepassingsveld zal worden uitgebreid naar alle “business to consumer”-bedrijven voor zover een door het FAVV goedgekeurde autocontrolegids beschikbaar is. De bestaande autocontrolegidsen zullen in die zin worden aangepast. De procedure voor de aanpassing van de gidsen zal versneld worden en de uiterste termijnen geëvalueerd en nageleefd.
- In overleg met het Wetenschappelijk Comité en de betrokken B-to-C sectoren zal een werkgroep van het FAVV affiches en technische fiches uitwerken waarin de GHP en de kritische punten zijn samengevat. Deze documenten zullen in een “startkit” worden samengebracht samen met een brochure “op weg naar een geslaagde FAVV-controle” en verstuurd naar de operatoren samen met hun toelating of registratie. Deze zullen in verschillende talen beschikbaar zijn (ook in het Turks, Arabisch en Chinees) en in de drie landstalen.
- De verkoopprijs van de gidsen door de beheerders zal beperkt worden tot de kostprijs (voorwaarde voor validatie).
- Het concept van een unieke B-to-C gids zal door het FAVV worden uitgewerkt in overleg met de sectoren zodat alle mogelijke activiteiten modulair worden gedekt, maar waarbij de inhoud kan worden aangepast aan de behoeftes van de ZKB. De operatoren zullen, naargelang de behoefte, de keuze hebben tussen deze generieke gids en de specifieke gids van hun eigen sector als referentie.

## 4. Internationale handel: naar een betere dienstverlening aan de exporteurs en een internationaal erkend agentschap

- Uit de SWOT-analyse blijkt dat onze exporteurs van het agentschap het volgende verwachten :
  - meer proactiviteit bij het sluiten van akkoorden met derde landen in nauwe samenwerking met de bevoegde regionale diensten : AWEX, FIT, Brussels EXPORT en de beroepsorganisaties;
  - een snelle opvolging van de openstaande dossiers met derde landen;
  - een snellere afgifte van exportdocumenten door de buitendiensten in geval van problemen.

Hiertoe zal de LEAN-methodologie worden toegepast op alle bestaande processen in het kader van een BPR onder de coördinatie van de verantwoordelijke van de interne audit, een directeur-generaal en een consultant.

Indien de conclusies dit aantonen, zullen de betrokken diensten worden versterkt.

De resultaten zullen aan de betrokken sectoren worden voorgelegd en moeten een betere dienstverlening garanderen waarbij de geloofwaardigheid van de certificaten van het agentschap behouden blijft.

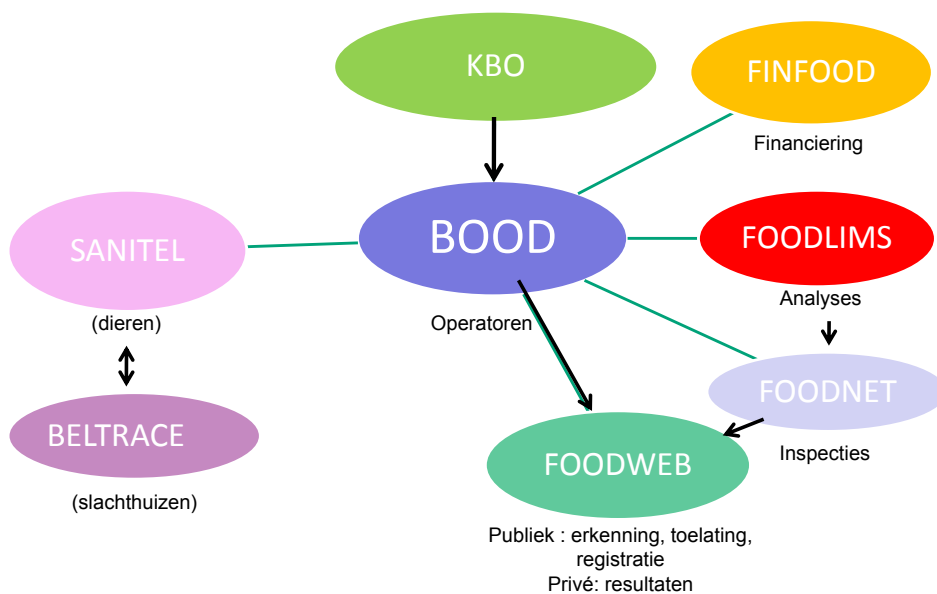
- Er zal een trimesterieel overleg worden georganiseerd met de representatieve sectoren voor de export en met de bevoegde gewestelijke agentschappen/diensten met de bedoeling moeilijkheden te detecteren en de inspanningen te coördineren om obstakels voor uitvoerders weg te werken .
- De elektronische certificatie zal bovendien worden ontwikkeld (BECERT) en toegepast.
- Voor de gevoelige sectoren zal de voorwaarde om te beschikken over een gecertificeerd of een door het agentschap gevalideerd autocontrolesysteem worden verscherpt.
- Tijdens bezoeken van buitenlandse delegaties en door de steun aan derde landen in het kader van het protocol van 2011 met de Belgische Technische Coöperatie of andere akkoorden (EG,...), zal de invloed van het Belgisch agentschap en haar sturende rol op internationaal vlak verder worden ondersteund.
- Door de samenwerking met de douanediens in de GIP zal een efficiënte en snelle dienstverlening aan de operatoren worden nagestreefd.

## 5. Een ambitieus informaticaplan

De informatica-afdeling van het agentschap moet snel nieuwe oplossingen bieden of aanpassingen doen aan wat reeds bestaat en dit op een kwaliteitsvolle manier, aan een redelijke prijs en in overeenstemming met de goede praktijken inzake veiligheid.

Hiertoe worden een planning, methodologie en uniforme beheersprocessen geïntegreerd met deze van de klanten opgesteld.

*De huidige informaticastructuur van het Agentschap.*



Naast de inspanningen die aan het normale onderhoud wordt besteed, wordt er specifieke aandacht besteed aan de volgende applicaties :

- Het "Datawarehouse" maakt het mogelijk tal van gegevens uit de verschillende databanken van het agentschap te verwerken en te groeperen in nuttige informatie voor het beheer van activiteiten; de talrijke vragen zullen stapsgewijs worden verwerkt volgens hun prioriteiten.
- Het project Dynamo zal de huidige statische checklists van FOODNET omvormen tot dynamische checklists om beter aan te sluiten op de behoeften van het terrein teneinde nodeloze herhalingen te vermijden en de leesbaarheid te verhogen en het werk van de inspecteurs te vergemakkelijken.
- Een nieuwe toepassing gekoppeld aan FOODNET zal worden ontwikkeld voor het beheer van de administratieve boetes (project ABAA).
- Het dynamische portaal FOODWEB, dat aan de operatoren reeds de mogelijkheid biedt om bepaalde administratieve gegevens aan te passen en deze gegevens naast de inspectie- en analyseresultaten en hun autocontrolestatuut te raadplegen, zal worden uitgebreid met meer informatie zoals audits, financiële gegevens; zelfs als op termijn de elektronische identiteitskaart de enige manier van authenticatie is, zal omwille van het gebruiksgemak de toegang via gebruikersnaam en paswoord mogelijk blijven. Dit portaal

wordt uiteindelijk het communicatieplatform voor uitwisseling van gegevens voor de operatoren.

- Een nieuw elektronisch systeem voor documentenbeheer zal worden opgestart en gaandeweg met andere beheersapplicaties worden geïntegreerd.
- De applicatie NARVAL voor het beheer van de databank voor normen en actielimieten zal in de toekomst op halfautomatische manier de conformiteit van de analyseresultaten van de monsters kunnen melden aan de controleurs en de labo's die deze nodig hebben .
- De activiteitenboom RAB werd volledig herdacht om tot een vereenvoudiging te komen en moet nu in alle applicaties worden geïntegreerd die deze gebruiken, zoals Alfa, FOODNET, FOODWEB, "Datawarehouse", enz. om operationeel te worden vanaf 01/01/2013.
- Ingevolge de reengineering van de activiteitenboom, heeft de applicatie vertraging opgelopen; ze zal dus worden afgewerkt met inbegrip van de planning van de inspecties.
- De applicatie met betrekking tot de facturatie FINFOOD moet opnieuw worden uitgewerkt om beter aan te sluiten op de beheersprocessen; bovendien is het risico om de huidige applicatie te behouden onaanvaardbaar geworden, gezien de technologie ervan verouderd is.
- Een nieuwe applicatie BECERT zal worden ontwikkeld om digitale certificaten af te leveren (cfr. internationale handel).

- Er zal een oplossing uitgewerkt worden om de elektronische uitwisseling van de laboresultaten tussen het FAVV en de externe labo's te vereenvoudigen; de bedoeling is de eenvormigheid van de gegevens te verbeteren met behulp van een op te richten centrale databank LAREX. Alle analyseresultaten zullen gecontroleerd en geautomatiseerd in deze databank worden verzameld. LAREX zal onmiddellijk en gecontroleerd deze gegevens ter beschikking stellen van het agentschap of van externe organisaties voor rapportering of om ze in andere applicaties te integreren.

Mettertijd werden er meer en meer applicaties in het agentschap ingesteld en soms werden ze uitbesteed. Ze gebruiken steeds ingewikkelder infrastructures; een toenemend volume aan informatie circuleert binnen het agentschap of wordt met externe partners uitgewisseld. Al deze informatie wordt in verschillende databanken opgeslagen. Bijgevolg is het nodig om meer aandacht te besteden aan het goed beheer van deze steeds groeiende situatie waarbij de informatica-architectuur op alle niveaus wordt gedocumenteerd en gedefinieerd en waarbij zo nodig tools worden ontwikkeld.

Een ander gevolg is het toenemende belang van de veiligheid van de applicaties, van de informatie in de databanken, de infrastructuur en de toegang: na een audit die de zwaktes en de grootste risico's identificeert, zal de dienst haar veiligheidsbeleid formaliseren en communiceren en zo nodig haar procedures bijstellen.

De uitbesteding van projecten en informaticadiensten maakt het noodzakelijk dat het agentschap een beslissingsmethodologie ontwikkelt en zich aanpast teneinde haar leveranciers beter te beheren en meer in het bijzonder het beheer van de veranderingen, de risico's en de kwaliteit van hun dienstverlening.

Product- en dienstcatalogi zullen ter beschikking worden gesteld van de gebruikers, waardoor ze on-line een bestelling kunnen plaatsen zodat een snellere levering kan gebeuren. Tools ter verbetering van het stockbeheer zullen eveneens worden ontwikkeld.

Om een verdere rationalisering te kunnen doorvoeren en beter aan de behoeften te kunnen voldoen zal geleidelijk aan een gecentraliseerde informatica-infrastructuur in een "private cloud" worden omgevormd. Een studie zal bepalen in welke mate de virtualisatie van de werkposten van het agentschap een toegevoegde waarde kan hebben en indien dit het geval is zal deze virtualisatie worden doorgevoerd. Ten slotte wordt het netwerk, waarbij de verschillende sites van het agentschap met elkaar verbonden zijn, versterkt en geoptimaliseerd om prioritair bandbreedte aan de kritische applicaties toe te kennen.

Er wordt bijzondere aandacht besteed aan het op peil houden van de informaticakennis van het team via opleidingen en door interne communicatie, zodat de tools en ICT-infrastructuur van het agentschap voortdurend kunnen worden gemoderniseerd.

## 6. Betrouwbare en performante labo's

De rol van de nationale referentielabo's (NRL) moet verder worden uitgebouwd binnen de huidige financiële enveloppe; de klemtoon dient nog meer nadruk te liggen op de desiderata van het FAVV en de erkende labo's. De evaluatietools (KPI, efficiency audits, FVO audits,...) dienen aan een kritisch onderzoek te worden onderworpen en geoptimaliseerd om een verhoogde transparantie van de te bereiken doelstellingen te bewerkstelligen.

Bij het beëindigen van de huidige overeenkomsten tussen het FAVV en de NRL zal de wet van 24 december 1993 betreffende de overheidsopdrachten en sommige opdrachten voor aanneming van werken, leveringen en diensten systematisch worden toegepast bij de toekenning van nieuwe akkoorden of de nieuwe wet van 15 juni 2006 betreffende de overheidsopdrachten en sommige opdrachten voor aanneming van werken, leveringen en diensten bij het in werking treden ervan.

### Analysetermijn

Uit de SWOT-analyse blijkt dat operatoren en andere gebruikers van de analyseresultaten die aangeleverd worden door het netwerk van FAVV-labo's en erkende labo's, nog kortere termijnen wensen. Bijgevolg zal het SLA-concept uitgebreid worden. Deze behandelingstermijnen moeten zowel op de interne als op de externe labo's worden toegepast. Naast een snellere notificatie van de resultaten gaat het om de evaluatie van het huidig verdeelsysteem om de monsters sneller ter beschikking te hebben in de interne en externe labo's. Concreet gezien betekent dit dat zal nagegaan worden indien meer verzamelpunten voor monsters (slachthuizen,...) mogelijk zijn.

De operatoren zullen herinnerd worden aan het feit dat ze onmiddellijk de resultaten van hun analyses kunnen consulteren via FOODWEB. In dit kader wordt overwogen om eveneens beroep te doen op de nieuwe technologieën en/of sociale media om vlugger informatie te geven aan wie dit wenst.

### Rationalisatie van de analyses

Na de tweede rationalisatie van 2007-2009, zijn nieuwe gevaren opgedoken (melamine in melk, bisfenol A, E. coli 0104, ...) en de FAVV-laboratoria waren verplicht om snel over methodes te beschikken. Aangezien de programmering van analyses i.v.m. opkomende gevaren niet altijd rationeel gebeurt, is een nieuwe rationalisatie nodig. Deze derde rationalisatie zal eveneens plaats vrijmaken om andere analyses in de eigen laboratoria uit te voeren waardoor de efficiëntie wordt verhoogd dankzij 15 à 20% bijkomende analyses in een periode van 4 jaar. Dit moet het mogelijk maken om de budgettaire last van de externe labo's te verminderen met 300.000 € netto (600.000-300.000 rekening houdende met het feit dat de kostprijs voor reagentia voor de eigen FAVV-labo's met 300.000€ zal stijgen). De intentie is toch het behoud van een voldoende aantal analyses dat wordt toevertrouwd aan efficiënte externe laboratoria die ingeval van crisis nuttig kunnen zijn.

### Openbare aanbestedingen

Gezien de toenemende complexiteit van de wetgeving betreffende de openbare aanbestedingen zal een cel voor de openbare aanbestedingen bij het Bestuur Laboratoria worden opgericht. Zij wordt belast met de uitvoering van alle openbare aanbestedingen. Naast de aanschaf van patrimoniumgoederen

voor de laboratoria, moet deze in overleg met de coördinatoren van het hoofdbestuur tevens lastenboeken opmaken voor de aanduiding van de nationale referentielaboratoria.

### **Informatica in de laboratoria**

Het huidig LIMS-systeem bestaat nu vier jaar en stilstaan betekent achteruitgaan. Het ligt in de bedoeling om in de loop van de twee volgende jaren het huidige systeem te vergelijken met andere systemen en waar nodig aanpassingen door te voeren. Het huidige systeem zal verder geëvalueerd worden teneinde de doeltreffendheid ervan te verhogen op het niveau van software en architectuur.

### **Kennisverspreiding, toename van de zichtbaarheid**

Het Bestuur van de Laboratoria is een belangrijke bron van kennis.

Er moet nog verder worden gezocht om deze kennis te delen met de DG Controle zodat de interpretatie van de resultaten eenvormig wordt en met de DG Controlebeleid om op die manier de ontwikkeling van een meer doelgericht en efficiënter analyseprogramma mogelijk te maken.

De FAVV-labo's moeten voor de buitenwereld een referentie op het vlak van de analyses blijven en alles moet in het werk worden gesteld om tot een betere zichtbaarheid te komen van de eigen activiteiten. Dit kan bereikt worden via het afsluiten van samenwerkingsakkoorden met hogescholen en universiteiten of overheden in andere landen in het kader van projecten en deelname aan openbare aanbestedingen van andere overheden die betrekking hebben op gelijkaardige analyses als deze uitgevoerd in de eigen laboratoria van het agentschap.

Teneinde de erkende kleine en middelgrote labo's te helpen, worden alle methodes, de validatiedossiers van de FAVV-labo's en deze ontwikkeld door de referentielabo's gepubliceerd op INTRALAB, de beveiligde website van de erkende labo's. De KMO's beschikken immers niet over de nodige middelen noch de tijd om snel nieuwe methodes te ontwikkelen en volledige validatiedossiers samen te stellen.

Om bekwame werknemers aan te trekken is het eveneens belangrijk dat het Bestuur der Laboratoria zich, samen met de dienst P&O, meer profileert tijdens Jobdagen en zich bekend maakt in hogescholen en universiteiten zodat ze eveneens een rol kan spelen in de "jacht naar talenten".

### **Ontwikkeling van de labo-activiteiten**

De mogelijkheid voor de ontwikkeling van de activiteiten in de labo's, inzonderheid de uitbreiding van het laboratorium voor kalibratie, wordt onderzocht. Op dit moment worden enkel de thermometers van het ganse FAVV in het kalibratielaboratorium geijkt. Het is nodig na te gaan of deze activiteit kan worden uitgebreid naar andere kalibraties en te bekijken of het niet efficiënter is deze kalibraties ter plaatse uit te voeren via een mobiel kalibratielaboratorium.



## 7. Een transparant agentschap

De externe communicatie van het agentschap en de zichtbaarheid hiervan in het landschap van federale instellingen is volgens de SWOT-analyse een sterk punt.

Het transparantiebeleid zal dus worden verder gezet :

- de productterugroepingen zullen systematisch aan de pers worden meegedeeld;
- elk ernstig incident of crisis in de voedselketen zal in een tijdelijke rubriek op de 1<sup>ste</sup> pagina van de website ([www.favv.be](http://www.favv.be)) worden toegelicht;
- het Raadgevend Comité blijft de geprivilegieerde gesprekspartner van het FAVV met betrekking tot consultatie/communicatie;
- er wordt bijzondere aandacht besteed aan de inhoud van de website (meer dan 700.000 bezoeken/jaar) : samenvatting van de doelstellingen voor elke omzendbrief, vulgariserende teksten voor de gebruikers, enz. Er wordt aan de consumentenorganisaties gevraagd om in hun publicaties naar de FAVV-website te verwijzen om de bekendheid ervan nog te verhogen;
- bij de opmaak van de Nieuwsbrief van het FAVV (momenteel 12.000 abonnementen waarvan 8.000 elektronisch) wordt gefocust op de consument. Enkele verenigingen en de correspondenten van contactpunten zullen bewust worden gemaakt van het bestaan ervan. Een enquête onder de abonnees zal hun profiel en hun interessecentra bepalen.
- een speciale editie van "FAVV en de consumenten" zal worden gepubliceerd.
- er zal vanuit andere websites promotie worden gemaakt voor de website [favv.be](http://favv.be).
- een pedagogisch verantwoord dossier over voedselveiligheid zal worden voorbereid ten behoeve van het primair en secundair onderwijs en het betrokken beroepsonderwijs.
- een aantal beroepsgroepen zullen een samenvattende documentatie over het agentschap ontvangen (artsen bvb).
- het belang van het gebruik van sociale netwerken (facebook, enz.) zal worden onderzocht.

## 8. De uitbreiding van de autocontrole in de voedselketen

Overeenkomstig de bepalingen van de verordening 178/2002 tot vaststelling van de algemene beginselen en voorschriften van de levensmiddelenwetgeving is autocontrole een basisprincipe van de voedselveiligheid, waarbij de eerste verantwoordelijkheid van een product bij de exploitanten ligt.

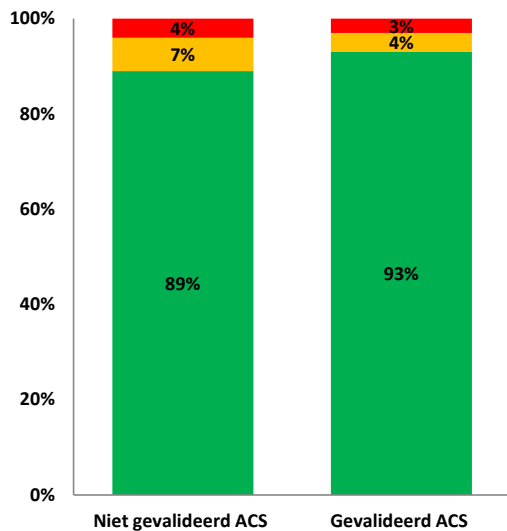
De verplichting om een autocontrole (ACS) in te stellen wordt opgelegd bij KB van 14/11/2003 betreffende autocontrole, meldingsplicht en traceerbaarheid.

Zoals blijkt uit de jaarverslagen van het agentschap bevindt zich hieromtrent nog een niet te verwaarlozen aantal bedrijven in de illegaliteit, waarvan nog 1 op 5 in de sector transformatie.

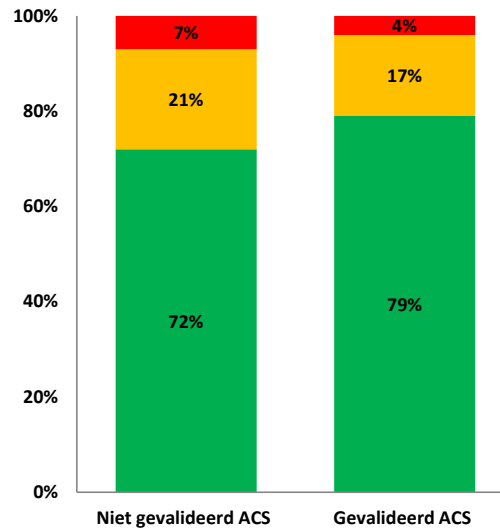
In samenwerking met FEVIA en de betrokken beroepsverenigingen wordt een specifieke sensibiliseringsactie voor deze essentiële sector gehouden.

De certificering (validatie) van de ACS op basis van een audit is daarentegen facultatief. Zij biedt echter een bijkomende garantie met betrekking tot de veiligheid van de producten van het bedrijf en laat het agentschap toe haar controles meer toe te spitsen op bedrijven die niet dezelfde garanties bieden.

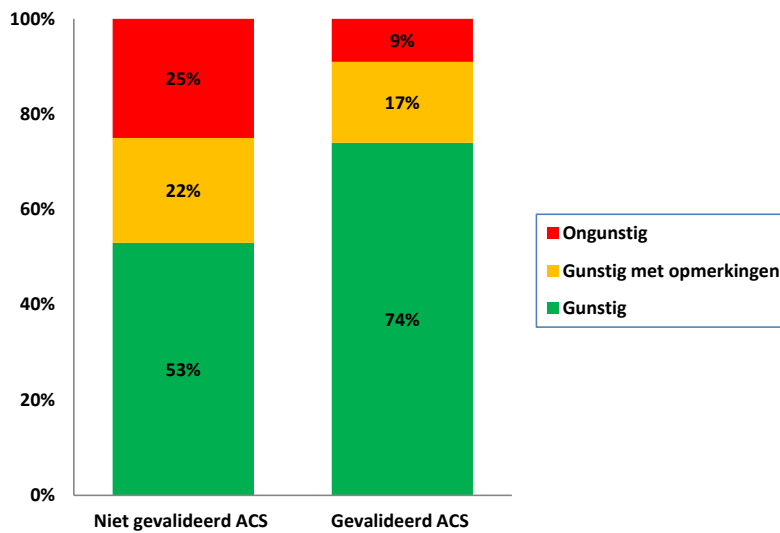
Dit wordt geïllustreerd door de 3 volgende grafieken met de inspectieresultaten van het FAVV per sector al naargelang het bedrijf gecertificeerd is of niet.



Primaire productie (2011)



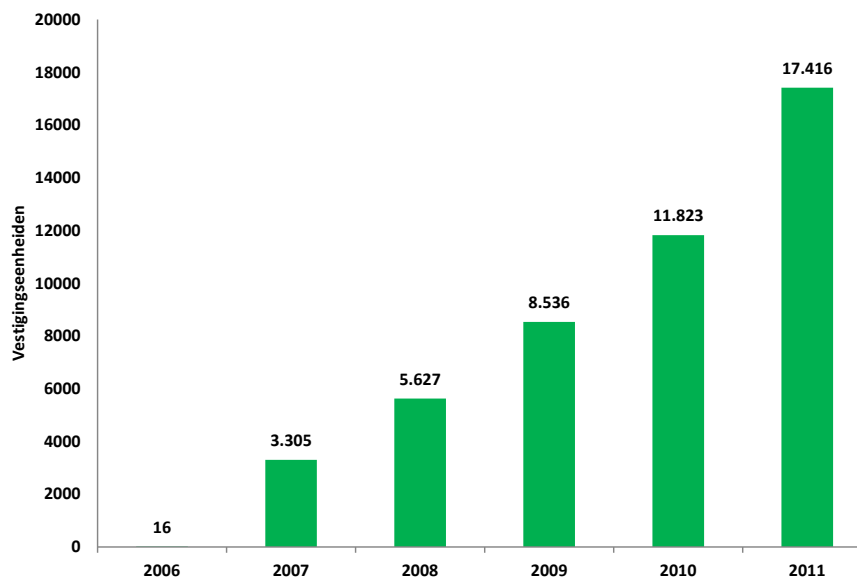
Verwerking (2011)



Distributie (2011)

De uitbreiding van de gecertificeerde autocontrole met alle middelen bevorderen is en blijft de strategie van het agentschap. Verder zal samen met de inspectie-organismen gezocht worden naar de redenen van sommige ongunstige resultaten in gecertificeerde bedrijven.

De evolutie van de gecertificeerde (gevalideerde) autocontrole wordt hieronder weergegeven :



*Vestigingseenheden met gevalideerde ACS*

- Om de gecertificeerde autocontrole aan te moedigen zal het validatieproces van de sectorgidsen en de inhoud ervan worden aangepast door:
  - een betere beschikbaarheid van de experts van het FAVV voor de evaluatie,
  - een bilaterale discussie met de sector die de gids beheert, vanaf de eerste conclusies en verder in elk stadium,
  - een vereenvoudigde inhoud (pragmatisme),
  - integratie van typeformulieren waardoor bepaalde registraties voor de operatoren gemakkelijker worden,
  - integratie van een "quick start" fiche,
  - Het versnellen van de procedure evenals van de evaluatie en de naleving van de termijnen;
- Daarenboven zullen, na akkoord van de beheerders en zoals reeds vermeld, gidsen B to C gratis ter beschikking worden gesteld van de operatoren;
- De kostprijs per uur van de audits uitgevoerd door het FAVV zal worden herzien (gemiddelde kostprijs niveau A en B) samen met de kostprijs van de hercontroles. De minimum duurtijd van sommige audits voorzien in de gidsen zal worden herzien;
- Het bonustarief zal worden herzien rekening houdende met de budgettaire context zodat de certificering van de ACS bij de KMO's en de ZKO's wordt gestimuleerd;
- Tijdens de audits zal de resultaatverplichting primeren op de inspanningsverplichting (aanvaarden van gelijkwaardige maatregelen);
- Uitbreiding van de versoepelingen tot alle B-to-C inrichtingen;
- De herziening van de gidsen zal geval per geval gebeuren in functie van de noodzaak (wijziging van reglementering, ervaring,...).

## 9. Een modern human resources beleid

Om toegewezen opdrachten optimaal uit te voeren, moet het agentschap beschikken over performant personeel ondersteund door een modern en ambitieus human resources .

Dit beleid moet niet enkel rekening houden met de economische context waarin de arbeidsmarkt evolueert, maar eveneens met de bestaande federale budgettaire context.

Overeenkomstig het regeerakkoord van december 2011 spitst het agentschap haar activiteiten toe op haar eigen bevoegdheden. Eventuele activiteiten voor andere entiteiten (Gewesten) worden slechts aangenomen mits gegronde financiële compensaties.

Met betrekking tot het personeel wordt de belangrijkste inzet voor de volgende jaren ongetwijfeld een "war on talents" om zowel nieuwe talentvolle medewerkers aan te trekken als een beleid te voeren waarin de eigen talenten worden ontwikkeld en behouden blijven.

- Het FAVV zal ten volle rekening houden met de tevredenheidsenquête georganiseerd onder haar personeel in 2011 door de resultaten te verspreiden en te becommentariëren en een actieplan op te stellen volgens het "bottom up"-principe. Een nieuwe enquête zal in 2014 worden gehouden.
- Het agentschap behoudt haar openheid naar de buitenwereld en zal daarvoor alle moderne tools aanwenden die ter beschikking staan om haar attractiviteit te verhogen. Het agentschap zal meer aandacht schenken aan het gebruik van de nieuwe sociale media om zich beter bekend te maken bij potentiële kandidaten. Ze zal door de haar aanwezigheid op verschillende jobbeurzen, salons en tentoonstellingen haar imago van aantrekkelijke werkgever versterken om op die manier jonge talenten aan te zetten bij het FAVV te solliciteren. Tenslotte bevinden onze toekomstige talenten zich ook in universiteiten en hogescholen. Het agentschap zal alles in het werk stellen om daar enige bekendheid te verwerven door een doorgedreven partnership. Dit partnership kan concreet vorm krijgen door onder andere stagiairs toe te laten zich vertrouwd te maken met de opdrachten en de waarden van het agentschap.
- Dankzij de SELOR-certificatie van de FAVV-verantwoordelijken van de cel selecties en aanwervingen kunnen de selectieprocedures sneller worden afgewikkeld waardoor we ons beter kunnen positioneren op de arbeidsmarkt. Bovendien kan door een planning van de selecties, zowel voor contractuelen als statutairen, beter geanticipeerd worden op onze behoeften en kunnen deze tijdig aan potentiële kandidaten meegedeeld worden.
- In de huidige context waarbij voorzien wordt dat tal van agenten zullen afvloeien en waarbij de evolutie van de competentieprofielen gelinkt is aan de informatisering en optimalisering van de processen, kan men door een vooruit gepland competentiebeheer, ondermeer gebaseerd op de identificatie van de kritische functies, een aangepaste

strategie ontwikkeld worden m.b.t. de opleiding en de kennisoverdracht. De opleidingstrajecten voor de verschillende functies in het agentschap zullen worden herzien zodat rekening kan worden gehouden met deze evolutie. Tegelijk met deze trajecten blijft het agentschap de kennis die zij in huis heeft, op de voorgrond plaatsen en blijft zij de rol van de referentiepersonen verstevigen.

- Het doorvoeren van een “high potentials” traject maakt het mogelijk om de managers van morgen op te leiden.
- De bekwaamheden van iedereen worden in aanmerking genomen bij het toekennen van taken zodat efficiënt kan gewerkt worden en wij onze gemotiveerde personeelsleden kunnen behouden.
- Teneinde de talenten waarover het agentschap beschikt nog te verbeteren, zal het agentschap zich toeleggen op een “uitwisseling” tussen collega’s. De interne mobiliteit van het personeel zal worden verhoogd, voornamelijk voor de niveaus A tussen de centrale diensten en de buitendiensten zodat iedereen meer gepaste ervaring kan opdoen.
- Men blijft een ambitieus opleidingsbeleid nastreven en de hiaten in bepaalde technische domeinen aangeduid in de enquêtes, zullen worden weggewerkt.
- Verder zal het agentschap blijven investeren in een diversiteitsbeleid zodat iedereen zich op een rechtvaardige manier verder kan ontwikkelen. In december 2011 heeft het FAVV het diversiteitscharter ondertekend.
- De overgang van een “vaste” naar een “flexibele” werksituatie kan leiden tot een betere efficiëntie van onze agenten en hun comfort verbeteren waarbij zij hun beroepsleven beter kunnen combineren met hun gezinsleven door thuis of in de provinciale diensten te werken. Voor een dergelijke evolutie is het nodig de individuele doelstellingen en groepsdoelstellingen (KPI) vast te stellen en meer aandacht te besteden aan de resultaten dan aan de gepresteerde uren.
- Het agentschap stelt de nodige moderne tools ter beschikking van haar medewerkers ter ondersteuning van hun opdrachten .
- Rekening houdende met de technologische en culturele ontwikkelingen, werkt het agentschap een modern en verantwoordelijk beleid uit m.b.t. het internet.
- Omwille van de efficiëntie blijft het agentschap verder investeren in samenwerkingsverbanden, zowel intern (tussen de verschillende diensten) als extern (met andere entiteiten zoals de ION's en de FOD's). Door deze samenwerkingsverbanden kunnen onze inspanningen beter worden gekanaliseerd, meer bepaald op het vlak van opleidingen, selecties, maar ook m.b.t. een gemeenschappelijk aankoopbeleid, de uitwisseling van goede praktijken,...
- Om het beste uit iedereen te halen zal het agentschap actief deelnemen aan het netwerk FED20 teneinde de relevante HR indicatoren te definiëren en te implementeren en een reële benchmarking tussen entiteiten te realiseren.

- Op pecuniair vlak zal het agentschap beroep doen op alle mogelijkheden die het statuut biedt (projectpremies, hogere functie,...) om haar personeelsleden die zich bijzonder inzetten voor hun werk, te belonen.
- Er worden verder inspanningen geleverd om het verschil tussen de verblijfsvergoedingen tussen het rondreizend en sedentair personeel weg te werken ondanks de oppositie van buitenaf tot nu toe.
- Het beleid inzake bevorderingen uitsluitend gebaseerd op de bekwaamheidscriteria voor de betrekking (in voorkomend geval met een voorafgaand assessment voor de hogere graden), ervaring en verdienste, blijft behouden.
- Er wordt bijzondere aandacht besteed aan de interne communicatie (intranet, Foodnotes, infosessies,...) en aan een heldere verduidelijking van het gevolgde beleid door het management en dit in overeenstemming met de wensen die in de tevredenheidsenquête naar voren werden geschoven. Er wordt een betere coherentie verzekerd met betrekking tot de aanpak van Controlebeleid en Controle en het eenduidig doorstromen van informatie tussen het Hoofdbestuur van Controle en de PCE's.
- In geval diensten vanuit andere entiteiten in het FAVV worden geïntegreerd, wordt bijzondere aandacht besteed aan het onthaal. De affectatie van de personeelsleden zal op een objectieve manier gebeuren in functie van hun profiel en ervaring.



## VII. EEN DYNAMISCH PERSONEELSPLAN

Meer dan tien jaar na de oprichting is het agentschap volwassen geworden. Het personeelsplan weerspiegelt volledig deze evolutie en stelt het in staat de toegewezen taken te vervullen. Het agentschap verbindt zich ertoe de inspanningen in verband met efficiëntie voort te zetten en zo zijn personeelsplan tegen 2014 met 14 VTE te verminderen, met behoud van de personeelsbezetting in de controlediensten (buitendiensten). Als de opgelegde verlagingen van de personeelskredieten het niet meer mogelijk maken om het personeelsplan naar behoren in te vullen, zal het FAVV moeten werken met minder personeelsleden dan nodig om onder meer het controleplan volledig uit te voeren.

Rekening houdend met deze nieuwe uitdaging en met de in januari 2012 bekende informatie op budgettair vlak, zal het personeelsplan in de periode 2012 - 2014 als volgt evolueren, onder voorbehoud van nieuwe door de federale regering genomen beslissingen met betrekking tot de overheidsdiensten:

	Personeels- plan actueel	Personeels- plan 2012 (in VTE)	Personeels- plan 2013 (in VTE)	Personeels- plan 2014 (in VTE)
Managementfuncties				
N (gedelegeerd bestuurder)	1	1	1	1
N-1 (directeur generaal)	4	4	4	4
N-2 (directeur)	5	5	5	5
<b>Subtotaal</b>	<b>10</b>	<b>10</b>	<b>10</b>	<b>10</b>

<b>Niveau A (universitair/masters en hiermee gelijkgestelden)</b>				
A5	1	1	1	1
A4	13	13	13	13
A3	97	97	98	98
A2	266	273	274	275
A1	66	64	62	60
<b>Subtotaal</b>	<b>443</b>	<b>448</b>	<b>448</b>	<b>447</b>

Niveau B (gegradueerden/bachelors)	467	482	481	481
Niveau C	225	209	207	206
Niveau D	110	100	99	97
<b>Subtotaal</b>	<b>802</b>	<b>791</b>	<b>787</b>	<b>784</b>

<b>Totaal</b>	<b>1.255</b>	<b>1.249</b>	<b>1.245</b>	<b>1.241</b>
---------------	--------------	--------------	--------------	--------------

## 1. Diensten van de Gedelegeerd bestuurder

De oprichting van de voorlichtingscel is in de voorgaande jaren de grote uitdaging voor deze diensten geweest. Om deze nieuwe opdracht te kunnen vervullen, werd het personeelsplan naar 42 VTE gebracht.

In het algemeen beschikken de verschillende diensten op dit ogenblik over voldoende personeel om hun opdrachten doeltreffend uit te voeren.

Het aantal VTE zou tot 2014 stabiel moeten blijven, zelfs indien er aanpassingen op het vlak van de profielen zouden moeten gebeuren.

Een uitbreiding van de voorlichtingscel kan overwogen worden om haar activiteiten verder uit te breiden naar alle sectoren die door het agentschap worden gecontroleerd. Die uitbreiding zou echter kunnen worden doorgevoerd door het detacheren van personeelsleden van andere diensten. Er zal echter voorrang worden gegeven aan het alternatief dat bestaat uit het outsourcen van deze nieuwe taken.

Uiteraard stelt elke dienst binnen de organisatie in geval van crisis tijdelijk de nodige medewerkers ter beschikking van de Dienst Crisispreventie en -beheer en van zijn callcenter.

## 2. Bestuur der Algemene diensten

Sinds 2005 heeft de directie van de Algemene diensten aanzienlijke inspanningen geleverd om de organisatie te verbeteren en heeft ze haar personeelsplan eind 2011 teruggebracht van 231 VTE naar 208 VTE. Daarbij werd de nadruk gelegd op het verhogen van de kwaliteit van de geleverde diensten en hebben alle diensten bovendien bijkomende taken op zich genomen. De inspanningen zullen worden voortgezet om in 2014 op 198 VTE uit te komen hoewel de taken worden uitgebreid door bepaalde statutaire selecties en certificerende opleidingen zelf te organiseren.

Twee medewerkers van de dienst P&O behaalden immers de SELOR-certificering waardoor zij bevoegd worden om dergelijke selecties te organiseren. De dienst P&O staat in voor een deel van de contractuele en statutaire selecties om aan de personeelsnoden van het FAVV te voldoen.

Tot voor kort was alleen het OFO bevoegd om gecertificeerde opleidingen te organiseren (die opleidingen zijn gelinkt aan de loopbaan van de personeelsleden). Door entiteiten de mogelijkheid te geven om als gelijkwaardig met slagen in een gecertificeerde opleiding bevonden opleidingen te organiseren, heeft het OFO een deel van zijn bevoegdheden gedelegeerd. Rekening houdend met de specifieke profielen van het personeel van het FAVV (controleurs, inspecteurs, laboranten, ...) hebben de Algemene diensten dus de rol van het OFO bij de organisatie van dergelijke opleidingen overgenomen.

De spreiding van de VTE over de verschillende niveaus en klassen werd herbekeken om de personeelsleden betere loopbaanperspectieven te kunnen bieden.

De evolutie van het personeelsplan van dit bestuur zal worden beïnvloed door:

- De resultaten van de implementatie van het project LEAN dat moet leiden tot een optimalisering en voortzetting van de informatisering van de processen;
- De outsourcing van bepaalde activiteiten die niet tot de core business van het agentschap behoren;
- Het in eigen beheer nemen van bepaalde opdrachten die momenteel aan derden worden toevertrouwd (financiering o.a.). Dit in eigen beheer nemen van taken beantwoordt aan de doelstelling van het agentschap om budgettaire besparingen door te voeren.

### 3. Bestuur Controlebeleid

In 2001 werden 77 VTE in het personeelsplan van dit bestuur opgenomen. Rekening houdend met het belang van de taken en opdrachten van dit directoraat-generaal, lijkt het moeilijk om het voorziene personeelsbestand te verminderen met meer dan één personeelslid van niveau D.

Dit plan zal in de komende jaren maar weinig evolueren, althans wat het totaal aantal VTE betreft. Bepaalde profielen zullen worden aangepast na de oppensioenstelling van sommige personeelsleden. Het luik "internationale betrekkingen" speelt een steeds grotere rol : de talrijke zendingen die worden uitgevoerd door en voor derde landen tonen voldoende aan dat die interesse hebben voor het agentschap. Daarnaast onder-

strepen ook de verwachtingen van de sectoren voor een betere ondersteuning bij de export de cruciale rol van deze dienst die zal worden versterkt met 2 niveaus 1. Een van die niveaus A zal worden gecompenseerd door een oppensioenstelling. Verder zullen in de komende 2 jaar ook veel middelen moeten worden ingezet voor de administratieve vereenvoudiging en voor het beheer van de autocontrole gidsen; mits het akkoord van de sectoren, de ontwikkeling van de B to C gidsen door het agentschap wordt overgenomen, is een versterking van dit team met 2 niveaus A eveneens gegrond..

Indien de overheden, vanuit een streven naar rationalisatie (enig loket op nationaal en internationaal vlak) en synergie (coherentie in het beleid voor de voedselketen en schaalvoordeel), zouden besluiten tot integratie van de diensten van DG4 van de FOD Volksgezondheid (Directie- generaal Dier, Plant en Voeding) in het FAVV, zouden die diensten a fortiori apart en onafhankelijk van DG Controle van het FAVV moeten blijven werken.

Een dergelijke operatie zou bijgevolg een belangrijke invloed hebben op de samenstelling van DG Controlebeleid en zou tot een aanzienlijk schaalvoordeel kunnen leiden.

## 4. Bestuur Controle

Sinds de oprichting van het agentschap werd het personeelsplan van dit Bestuur meerdere keren aangepast om zo adequaat mogelijk te beantwoorden aan de behoefte aan personeel om controles uit te voeren.

Deze evolutie vloeide voort uit de wil om een maximale inzet van krachten op het terrein te hebben. Daarbij werd de coördinatie versterkt (harmonisatie van de aanpak tussen de PCE's) en werd gezorgd voor een correcte en snelle doorstroming van informatie en richtlijnen tussen de directie en de gedecentraliseerde diensten en omgekeerd.

Op basis van die evolutie telt het personeelsplan momenteel 771 VTE, verdeeld over het hoofdbestuur (69 VTE) en de buitendiensten (702 VTE). Voor de dienst import/export werd voorzien in een extra niveau A en een administratief medewerker. Die toename zal in het DG worden gecompenseerd via een interne reorganisatie.

De regionalisering van het dierenwelzijn vanaf 2014 zou een weerslag kunnen hebben die gelijk is aan 4 VTE, al naargelang van de beslissingen die worden genomen met betrekking tot de organisatie van de betreffende controles.

Het aantal controleurs en inspecteurs nog verlagen, zou dit bestuur niet langer meer in staat stellen om de voorziene inspectiefrequenties na te leven. Bijgevolg moet het personeelsplan van dit bestuur behouden blijven. De evolutie van het aantal gecertificeerde autocontrolesystemen in de verschillende sectoren van de voedselketen zal evenwel een invloed hebben op de verdeling van de human resources binnen deze diensten.

Om de evolutie van de autocontrole zo goed mogelijk te kunnen volgen, zal het personeelsplan elk jaar worden aangepast.

Daarbij zal rekening gehouden worden met de personeelsbehoeften zowel tussen de PCE's onderling, als tussen de verschillende sectoren van de PCE's zelf die specifieke profielen nodig hebben. De voorziene oppensioenstellingen zullen de mogelijkheid bieden om deze profielen te herbekijken en beter te laten aansluiten op de werkelijke behoeften.

## 5. Bestuur van de Laboratoria

Dit bestuur is er in de laatste jaren in geslaagd om de verdeling van de uitgevoerde analyses binnen zijn interne laboratoria te rationaliseren. Daarbij werden bovendien bepaalde analyses, die tot dan toe door externe laboratoria werden uitgevoerd, in eigen beheer genomen. Het personeelsplan werd aangepast en heeft zich uiteindelijk gestabiliseerd op 157 VTE.

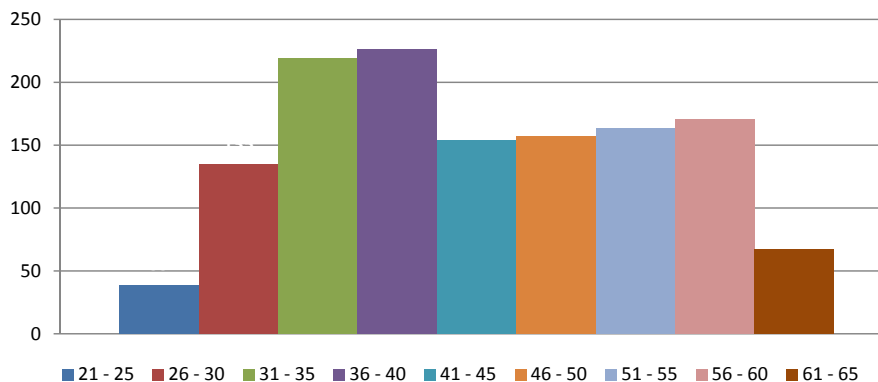
Deze rationalisatie-inspanning zal in de komende jaren voortgezet worden met als uiteindelijke doel te komen tot een verdere vermindering van het personeelsplan tot 152 VTE. Deze evolutie zal er komen door middel van een selectief beleid inzake de vervanging van personeelsleden die met pensioen gaan.

De efficiëntie zal niet aan de kant worden geschoven, maar eerder worden versterkt middels een optimalisering van de organisatie van de activiteiten van de laboratoria en een voortdurende zoektocht naar mogelijke automatiseringen.

Met het oog op rationalisatie en om de laboratoria in staat te stellen zich te concentreren op hun belangrijkste taken (de analyses), zullen de administratieve taken (dossierbeheer, vertalingen, presentaties...) worden gecentraliseerd in Brussel.

## 6. Vooruitzichten natuurlijke afvloeiing

Op 1 januari 2012 ziet de leeftijds piramide van het agentschap er als volgt uit:



De leeftijds piramide van het agentschap doet voor de komende jaren een aanzienlijke personeelsafvloeiing vermoeden, ondanks het verhogen van de leeftijd voor vervroegd pensioen. Het nieuwe stelsel voorziet immers dat vanaf 1 januari 2013 de leeftijd voor vervroegde pensionering geleidelijk wordt opgetrokken naar 62 jaar (in plaats 60 jaar nu).

Wat de pensioenvooruitzichten tot en met 2014 betreft, ziet de verdeling er per niveau als volgt uit:

(VTE)				
Niveau	2012	2013	2014	Totaal
A	12	10	11,5	33,5
B	5	1	1,8	7,8
C	1,5	1	0	2,5
D	5,6	1,5	1,5	8,6
<b>Totaal</b>	<b>24,1</b>	<b>13,5</b>	<b>14,8</b>	<b>52,4</b>

Het gaat hier om de oppensioenstellingen op de wettelijke pensioenleeftijd, namelijk op 65 jaar en de reeds gekende vervroegde oppensioenstellingen.

Er dient bovendien op gewezen te worden dat 47,8 VTE zich bevinden in de leeftijdscategorie 60 – 65 jaar; deze personen zouden dus kunnen voldoen aan de voorwaarden om met vervroegd pensioen te gaan.

Rekening houdend met de vervroegde oppensioenstellingen van de laatste 5 jaar, kan algemeen gesteld worden dat het gemiddelde aantal oppensioenstellingen 27,6 VTE per jaar bedraagt voor de personen jonger dan 65 jaar.



Personeelsplan 2012-2014 (VTE)

Algemeen beheer	PP6	Algemene diensten	PP6	Controlebeleid	PP6	Laboratoria	PP6	Controle	PP6
Staf Gedelegeerd bestuurder	9	Staf Directeur-generaal	11	Staf Directeur- generaal	12	Staf Directeur-generaal	2	<b>Hoofdbestuur</b>	
Communicate en meldpunt voor consumenten	16	Budget-Beheers-controle	18	Stafdirectie integratie van bedrijfsinformatie	6	Centrale diensten	13	Staf Directeur-generaal	9
Interne audit	11	Financiering	23	Directie diergezondheid en veiligheid van de dierlijke producten	17	Lab Gembloux	21	Sector primaire productie	17
Crisispreventie en -beheer	6	ICT	47	Stafdirectie Internationale zaken	9	Lab Gentbrugge	45	Sector transformatie	12
		Juridische dienst	20	Directie Plantenbescherming en veiligheid van de plantaardige producten	12	Lab Liège	24	Sector distributie	6
		P&O	40	Stafdirectie voor risico-beoordeling	9	Lab Melle	23	Sector erkenningen	8
		Logistiek	49	Directie Transformatie en distributie van levensmiddelen	12	Lab Tervuren	29	Sector import/export	17
								NICE	17
								NOE	16
								<b>Provinciale diensten</b>	
								PCE Antwerpen	94
								PCE Brussel	34
								PCE Henegouwen	63
								PCE Limburg	55
								PCE Luik	71
								PCE Luxemburg	31
								PCE Namen	36
								PCE Oost-Vlaanderen	99
								PCE Vlaams-Brabant	60
								PCE Waals-Brabant	24
								PCE West-Vlaanderen	102
<b>Totaal</b>	<b>42</b>		<b>208</b>		<b>77</b>		<b>157</b>		<b>771</b>
									<b>1.255</b>

Algemeen beheer	2012	Algemene diensten	2012	Controlebeleid	2012	Laboratoria	2012	Controle	2012
Staf Gedelegeerd bestuurder	9	Staf Directeur-generaal	8,5	Staf Directeur-generaal	10	Staf Directeur-generaal	2	<b>Hoofdbestuur</b>	
Communicatie en meldpunt voor consumenten	16	Budget-Beheerscontrole	17,5	Stafdirectie integratie van bedrijfsinformatie	6	Centrale diensten	13	Staf Directeur-generaal	9
Interne audit	11	Financiering	23	Directie diergezondheid en veiligheid van de dierlijke producten	17	Lab Gembloux	21	Sector primaire productie	16
Crisispreventie en -beheer	6	ICT	45	Stafdirectie Internationale zaken	11	Lab Gentbrugge	45	Sector transformatie	12
		Juridische dienst	19	Directie Plantenbescherming en veiligheid van de plantaardige producten	12	Lab Liège	24	Sector distributie	5
		P&O	42	Stafdirectie voor risico-beoordeling	9	Lab Melle	23	Sector erkenningen	8
		Logistiek	46	Directie Transformatie en distributie van levensmiddelen	14	Lab Tervuren	29	Sector import/export	17
								NICE	16
								NOE	16
								<b>Provinciale diensten</b>	
								PCE Antwerpen	95
								PCE Brussel	44
								PCE Henegouwen	65
								PCE Limburg	54
								PCE Luik	69
								PCE Luxemburg	30
								PCE Namen	36
								PCE Oost-Vlaanderen	91
								PCE Vlaams-Brabant	57
								PCE Waals-Brabant	26
								PCE West-Vlaanderen	102
<b>Totaal</b>	<b>42</b>		<b>201</b>		<b>79</b>		<b>157</b>		<b>770</b>
									<b>1.249</b>

Personeelsplan 2012-2014 (VTE)

Algemeen beheer	2013	Algemene diensten	2013	Controlebeleid	2013	Laboratoria	2013	Controle	2013
Staf Gedelegeerd bestuurder	9	Staf Directeur-generaal	8,5	Staf Directeur-generaal	10	Staf Directeur-generaal	2	<b>Hoofdbestuur</b>	
Communicatie en meldpunt voor consumenten	16	Budget-Beheerscontrole	17,5	Stafdirectie integratie van bedrijfsinformatie	6	Centrale diensten	13	Staf Directeur-generaal	9
Interne audit	11	Financiering	23	Directie diergezondheid en veiligheid van de dierlijke producten	17	Lab Gembloux	21	Sector primaire productie	16
Crisispreventie en -beheer	6	ICT	45	Stafdirectie Internationale zaken	11	Lab Gentbrugge	45	Sector transformatie	12
		Juridische dienst	19	Directie Plantenbescherming en veiligheid van de plantaardige producten	12	Lab Liège	24	Sector distributie	5
		P&O	41	Stafdirectie voor risico-beoordeling	9	Lab Melle	22	Sector erkenningen	8
		Logistiek	45	Directie Transformatie en distributie van levensmiddelen	14	Lab Tervuren	28	Sector import/export	17
								NICE	16
								NOE	16
								<b>Provinciale diensten</b>	
								PCE Antwerpen	95
								PCE Brussel	44
								PCE Henegouwen	65
								PCE Limburg	54
								PCE Luik	69
								PCE Luxemburg	30
								PCE Namen	36
								PCE Oost-Vlaanderen	91
								PCE Vlaams-Brabant	57
								PCE Waals-Brabant	26
								PCE West-Vlaanderen	102
<b>Totaal</b>	<b>42</b>		<b>199</b>		<b>79</b>		<b>155</b>		<b>770</b>
									<b>1.245</b>

Algemeen beheer	2014	Algemene diensten	2014	Controlebeleid	2014	Laboratoria	2014	Controle	2014
Staf Gedelegeerd bestuurder	9	Staf Directeur-generaal	8,5	Staf Directeur-generaal	10	Staf Directeur-generaal	2	<b>Hoofdbestuur</b>	
Communicatie en meldpunt voor consumenten	16	Budget-Beheerscontrole	17,5	Stafdirectie integratie van bedrijfsinformatie	6	Centrale diensten	12	Staf Directeur-generaal	9
Interne audit	11	Financiering	23	Directie diergezondheid en veiligheid van de dierlijke producten	17	Lab Gembloux	21	Sector primaire productie	16
Crisispreventie en -beheer	6	ICT	45	Stafdirectie Internationale zaken	11	Lab Gentbrugge	44	Sector transformatie	12
		Juridische dienst	19	Directie Plantenbescherming en veiligheid van de plantaardige producten	12	Lab Liège	23	Sector distributie	5
		P&O	40	Stafdirectie voor risico-beoordeling	9	Lab Melle	22	Sector erkenningen	8
		Logistiek	45	Directie Transformatie en distributie van levensmiddelen	14	Lab Tervuren	28	Sector import/export	17
								NICE	16
								NOE	16
								<b>Provinciale diensten</b>	
								PCE Antwerpen	95
								PCE Brussel	44
								PCE Henegouwen	65
								PCE Limburg	54
								PCE Luik	69
								PCE Luxemburg	30
								PCE Namen	36
								PCE Oost-Vlaanderen	91
								PCE Vlaams-Brabant	57
								PCE Waals-Brabant	26
								PCE West-Vlaanderen	102
<b>Totaal</b>	<b>42</b>		<b>198</b>		<b>79</b>		<b>152</b>		<b>770</b>
									<b>1.241</b>

## VIII. BEGROTING EN FINANCIERING VAN HET FAVV

### 1. Financiering van het FAVV

De financiering is gebaseerd op de wet van 9 december 2004 en steunt op de volgende inkomsten :

- Een in de begroting van de FOD Volksgezondheid ingeschreven dotatie.
- De voor door het FAVV aan individuele ondernemingen geleverde prestaties verschuldigde retributies.
- De jaarlijkse heffingen die moeten worden betaald door alle operatoren die onder de controlebevoegdheid van het agentschap vallen, die verschillen al naargelang van de activiteitssector en een deel van de uitgaven voor het toezicht op de voedselketen en de BSE-tests dekken.
- De subsidies van de EU in het kader van de bestrijding van bepaalde dierziekten en zoönoses of quarantaineziekten in de plantaardige sector.
- Diverse inkomsten : administratieve boetes, door de laboratoria van het FAVV voor rekening van derden uitgevoerde analyses, interesten op beleggingen, ...

**De heffingen** worden elk jaar geïndexeerd en indien nodig zowel naar boven als naar onder aangepast om rekening te houden met de budgettaire noden of met de evolutie van de parameters die meespelen in de verdeling per sector.

De parameters voor de verdeling over de sectoren zijn :

- De toegevoegde waarde (1/3)
- Het bruto exploitatie-overschot ( 1/3)
- Het aantal controle-uren per jaar dat samenhangt met het controleplan (1/3)

Het FAVV zal in de loop van 2012 de verdeling over de sectoren herbekijken op basis van de recentste beschikbare gegevens voor de eerste twee parameters en van de als bijlage bijgevoegde inspectiefrequenties wat de derde parameter betreft.

Daarnaast wordt aan de huidige sectoren een specifieke sector toegevoegd voor de producenten van verpakkingsmateriaal.

Reeds enkele jaren wordt een bonus –malussysteem toegepast op de jaarlijkse heffing met als doel de veralgemening van autocontrolesystemen (ACS) binnen de voedselketen te bevorderen. De invoering van een ACS in alle vestigingseenheden die actief zijn in de voedselketen is een wettelijke verplichting (KB van 14/11/2003 betreffende autocontrole, meldingsplicht en traceerbaarheid in de voedselketen). De certificering ervan door een door Belac geaccrediteerde en door het FAVV erkende certificeringsinstelling (OCI) of de validatie ervan door het FAVV is nog steeds niet verplicht maar vormt wel een garantie en is het eerste criterium op basis waarvan het FAVV zijn inspectiefrequentie in de betreffende inrichtingen kan verlagen. De bonus op de jaarlijkse heffing die wordt toegekend aan ondernemingen met een gecertificeerd of gevalideerd ACS voor al hun activiteiten die onder de controlebevoegdheid van het FAVV vallen, wordt daardoor gerechtvaardigd.

Terwijl de bonus op 50% bleef werd de malus geleidelijk verhoogd van 20% in 2009 naar 60% in 2010 en tot 100% vanaf 2011.

Het proces voor de validatie van de ACS bij de operatoren blijkt te traag te verlopen. Daarom was het percentage operatoren met een ACS dat voor eind 2010 werd geraamd in het vorige businessplan duidelijk overschat in vergelijking met het reële percentage. Er dient evenwel aangestipt dat de operator om in aanmerking te komen voor een bonus voor al zijn activiteiten waarop het agentschap controle uitoefent over een gevalideerd ACS moet beschikken. Een aantal operatoren die beschikken over een ACS dat slechts een deel van hun activiteiten omvat hebben geen recht op de bonus.

Om de operatoren nog meer aan te moedigen om hun ACS te laten valideren werd voorzien in een aantal maatregelen die zijn weergegeven in het hoofdstuk over de autocontrolesystemen. Omdat het moeilijk is om de operatoren te doen inzien dat zij een "malus" moeten betalen terwijl zij met gunstig gevolg werden gecontroleerd door een inspecteur van het FAVV wordt de term "malus" vanaf de heffingcampagne 2012 niet meer gebruikt in de briefwisseling, de informatiebrochures, de facturen. Wij zullen het nu hebben over een heffing met of zonder bonus, aangezien de malus geïntegreerd wordt in de basisheffing..

De geraamde evolutie van het aantal vestigingseenheden die een bonus kunnen krijgen in de heffingcampagnes 2012 tot 2014, wordt weergegeven in de hierna volgende tabel :

#### *Raming van het aantal vestigingseenheden met bonus*

	Voor de heffingcampagne 2012	Voor de heffingcampagne 2013	Voor de heffingcampagne 2014
Toelevering aan de landbouw	275	300	325
Primaire sector	14.630	18.000	24.000
Transformatie	500	650	800
Groothandel	150	280	500
Detailhandel	1.550	2.100	3.200
Horeca	300	450	1.300
Transport	25	45	65
<b>Totaal</b>	<b>17.430</b>	<b>21.825</b>	<b>30.190</b>

De grote operatoren uit de sector “toelevering aan de landbouw” beschikken reeds over een gevalideerd ACS en hebben recht op de bonus. Het aantal vestigingseenheden met een gevalideerd ACS zou de volgende jaren niet veel meer stijgen.

De in 2012 geplande goedkeuring van één enkele gids voor de primaire productie die zowel de activiteiten van de plantaardige als de dierlijke productie zou omvatten zal de invoering van de autocontrole voor de landbouwers vereenvoudigen. Dank zij het aanmoedigingsbeleid van het agrofrent en de schakels voorafgaand aan de landbouw zou dit moeten leiden tot een verdere stijging van het aantal vestigingseenheden die hun ACS laten valideren en in 2013 en 2014 recht zullen hebben op de bonus.

De meeste grote operatoren uit de sector transformatie hebben reeds recht op de bonus. De stijging van het aantal operatoren die hun ACS in de loop van de eerstvolgende jaren laten valideren zal afhangen van de eventuele verhoging van het financiële voordeel dat aan de kleinere inrichtingen zou kunnen worden toegestaan.

De goedkeuring van de gids voor de groothandel in 2011 zal de invoering en de validatie van ACS bij de groothandelaars in levensmiddelen vergemakkelijken. Het aantal operatoren dat in aanmerking zal komen voor de bonus zou in de komende jaren dus moeten stijgen maar het aandeel van die inrichtingen zal evenwel beperkt blijven vanwege het lage heffingbedrag dat de meeste operatoren in die sector betalen, ook als zij een heffing zonder bonus verschuldigd zijn.

In 2011 lieten de meeste inrichtingen die afhangen van een distributieketen hun ACS valideren. In de komende jaren zou de uitbreiding van de SMILEY tot de distributie er ook de zelfstandige operatoren van die sector moeten toe aanzetten om de validatie van hun ACS aan te vragen. Het aantal inrichtingen dat recht heeft op de bonus zou in 2013 en 2014 dus navenant moeten stijgen. Dat zal nog meer het geval zijn als aan de kleinste inrichtingen een groter financieel voordeel kan worden toegestaan en die dus nog meer zouden betrokken zijn. Het aandeel van de operatoren uit de sector transport die recht hebben op de bonus zal klein blijven vanwege de lage bedragen die operatoren van die sector betalen, ook als zij een heffing zonder bonus verschuldigd zijn.

**Retributies** zijn vergoedingen voor door het FAVV geleverde prestaties (KB betreffende de retributies bepaald bij art. 5 van de wet van 9 december 2004 houdende de financiering van het FAVV).

Het principe dat de reële kosten van de prestaties van het FAVV door de retributies worden gedekt, blijft behouden. Om de economie van kleine structuren (bijv. slachthuizen met geringe capaciteit) niet te hypothekeren kan echter een bovengrens worden gehanteerd voor de retributies voor alle ZKO zonder dat het budgettaire evenwicht van het FAVV daardoor in gevaar komt of de betreffende EG-reglementering wordt overtreden.

Voor de periode 2012-2014 worden de volgende maatregelen getroffen :

- De op reglementaire feestdagen verrichte prestaties zullen niet meer worden beschouwd als weekendprestaties.
- De transparantie van de facturen zal worden verbeterd om het aantal bezwaren te doen dalen.
- In Bijlage 2, hoofdstuk 1, 1 van het KB over de retributies, die van toepassing is op slachthuizen, zal een definitie worden opgenomen van de termen “slachtlijn” en “pauze” waarbij een slachtsessie wordt onderbroken.
- In bijlage 2, hoofdstuk 1, 7 van het KB over de retributies zal worden vastgelegd dat wanneer het bedrag van de retributies die samenhangen met de controle bij invoer lager is dan het bedrag dat verschuldigd zou zijn bij toepassing van het uurtarief, dat laatste bedrag wordt aangerekend met een minimum van één uur.
- Het uurtarief voor audits zal worden geharmoniseerd, los van het niveau van de auditor (universitair of niet).
- De retributies die samenhangen met de bedrijfsgeassisteerde keuring zullen worden herbekeken met als doel het systeem “self supporting” te maken.

## 2. Vooruitzichten evolutie van de begroting

De begrotingsramingen houden rekening met de beslissingen van de regering en de begrotingsnotificaties 2012-2014 van december 2011 en de eerste begrotingscontrole van 2012.

Het FAVV werd in het bijzonder getroffen door de budgettaire beperkingen waartoe de regering besliste voor de begroting 2012. Immers de bijdrage van het FAVV in de 11 miljoen besparingen die in 2012 worden toegepast voor de instellingen van openbaar nut en gelijkgestelde instellingen bedraagt 2.102.000€. Bovendien werd een niet-recurrente vermindering van 2.000.000€ specifiek voor het FAVV toegevoegd.

Deze besparingen van 4.102.000€ zijn zowel van toepassing op de inkomsten (op de dotatie) als op de personeels- en werkingskosten.

Zij komen bovenop de verminderingen die reeds door de FOD Begroting werden opgelegd tijdens de bilaterale overhet begrotingsontwerp voor 2012, met name 1.971.000€ op de personeelsenveloppe en 2.000.000€ op het begrotingsartikel met de nodige kredieten voor crisispreventie, voor uitvoering van het businessplan, voor de audits voor het behoud van het kwaliteitssysteem ISO 9001, ISO 17020 en EMAS, dit ondanks de waarschuwing van het FAVV dat deze drastische vermindering de crisispreventie en het progressief ingestelde kwaliteitssysteem op de helling zet. Het agentschap heeft immers investeringen gepland die het in staat stellen zich beter te wapenen tegen crisissen, bijvoorbeeld: de aankoop van vaccins (mond- en klauwzeer - Q-koorts) die indien nodig massale sterfte van vee



moeten voorkomen samen met alternatieve strategieën (vaccinatie), opstellen van “stand by”-contracten voor euthanasie van dieren met externe firma's zodat crisismateriaal zeer snel kan worden geleverd, investering in het ontwikkelen van systemen voor teletoezicht en voor de plaatselijke crisiscellen. De nodige kredieten voor het toezicht op aviaire influenza, Q-koorts, bluetongue en het West-Nijlvirus werden ingeschreven.

De beslissing van de Ministerraad van 20 april 2012 om de kredieten op dit begrotingsartikel met 1.876.000€ te verhogen om de operationele kosten te dekken van analyses in aansluiting op het optreden van een primaire en 3 secundaire brucellosehaarden bevestigt alvast de noodzaak om op dat artikel voldoende kredieten te voorzien.

Daarnaast werd bij de begrotingscontrole ook een niet-recurrente extra vermindering met 2.640.000€ opgelegd voor de werkingskredieten waarvan 1.000.000€ op het begrotingsartikel voor de betaling van de met opdracht belaste dierenartsen. Deze verlaging stelt de jaarlijkse indexering van de aan de met opdracht belaste dierenartsen toegekende vacatiegelden niet ter discussie.

Bijgevolg bedraagt de besparing die aan het agentschap voor 2012 opgelegd is 4.102.000€ voor wat de dotatie betreft, wat overeenstemt met 3,8% van de kredieten van 2011, 1.971.000€ voor de personeelsveloppe, wat overeenstemt met 2,3% van de kredieten 2011 en 8.742.000€ voor de werkingskosten, wat overeenstemt met 12 % van de kredieten van 2011.

Voor 2013 en 2014 voorzien de begrotingsnotificaties voor de instellingen van openbaar nut en gelijkgestelde instellingen een besparing van respectievelijk 22.000.000€ (met inbegrip van de 11.000.000€ besparingen in 2012) en 23.000.000€ (met inbegrip van de 22.000.000€ besparingen in 2012 en 2013). Het aandeel van het agentschap wordt geraamd op 2.102.000€ voor 2013 en op 191.000€ voor 2014.

## **Inkomsten**

**Retributies:** de begroting 2012 werd opgesteld op basis van de realisaties in 2010 en begin 2011. Voor BSE werd rekening gehouden met het geringer aantal te testen dieren in de slachthuizen, van 230.000 naar 125.000 dieren, met als gevolg een vermindering van het budget met 1.181.000€. Voor het budget van 2013 en van 2014 komen de bedragen overeen met die van het vorige jaar maar met indexering.

**Heffingen:** het bedrag dat op de begroting 2011 uitgetrokken was, was gebaseerd op de raming uit het businessplan 2009-2011 voor wat het percentage betreft van operatoren met een gevalideerd ACS voor al hun activiteiten die onder de controle van het FAVV vallen en die een bonus kunnen verkrijgen. In werkelijkheid is dit percentage veel lager aangezien er enige vertraging is bij de operatoren met betrekking tot de validatie van de ACS. Bijgevolg is het percentage operatoren die een malus moeten betalen hoger dan voorzien met als gevolg dat men in 2011 tot een gerealiseerd bedrag kwam van meer dan 30.000.000€ . Evenwel, aangezien het percentage operatoren die een bonus kunnen genieten jaar na jaar stijgt, vermindert het voor de heffingen geraamde bedrag geleidelijk aan tussen 2012 en 2014.

**Dotatie:** als gevolg van de aan het agentschap opgelegde besparing van 4.102.000€, is het bedrag van de dotatie 2012 lager dan in 2011 ondanks de toepassing van een indexering van 2,1%. Het bedrag voor 2013 houdt rekening met een geraamde indexering van 2,1 %, de recuperatie van de in 2012 niet recurrent geschrapte 2.000.000€ en met de bijdrage van 2.102.000€ van het FAVV in de in 2013 aan de ION opgelegde besparing van 11 miljoen. Voor het bedrag voor 2014 wordt rekening gehouden met een op 2,1 % geraamde indexering en een verlaging van 191.000€ als bijdrage in de besparingen voor de ION in 2014.

## Uitgaven

**Personeel:** als gevolg van de opgelegde besparing van 1.971.000€ in 2012 in vergelijking met 2011 kan zelfs de stijging van de index niet worden gedekt. Ondanks de gevoerde rationalisering kan het agentschap door die vermindering niet beschikken over voldoende middelen (kilometervergoedingen, vacatiegelden, ...) om het controleprogramma uit te voeren zoals gepland met als gevolg een verhoogd risico van incidenten in de voedselketen.

**Werkingskosten, uitgaven BSE:** de verlaging van het bedrag 2012 t.o.v. dit van 2011 valt te verklaren door een lager aantal te testen dieren in het slachthuis.

**Werkingskosten, uitgaven externe labo's:** een derde rationalisering in DG Laboratoria maakt het mogelijk om tegen eind 2014 de budgettaire last van de externe laboratoria te verminderen met 600.000€.

**Andere uitgaven:** in de begrotingen van 2012, 2013 en 2014 wordt rekening gehouden met de indexering evenals met de in de begrotingsnotificaties opgelegde besparingen op de werkingskosten.

**Terugbetaling aan de Schatkist voor BSE:** de schuld die het agentschap bij de Schatkist aanging in 2005 loopt als gevolg van de vervroegde aflossing af in 2011. Er wordt dan ook geen bedrag meer uitgetrokken vanaf 2012.

Om de onvermijdelijke budgettaire besparingen na te komen, ziet het agentschap er op toe dat de externe kosten (cost out) worden verminderd, de werkmethode (werkzaamheden) worden geoptimaliseerd en een duurzaam en klantgericht operationeel model wordt uitgewerkt (transformatie). Een efficiëntiecyclus ontwikkelen en in stand houden vereist echter een herinvestering van een deel van de gerealiseerde besparingen : save to invest-invest to save. De realisatie van een derde rationalisering in DG Laboratoria maakt het mogelijk om tegen eind 2014 de budgettaire last van de externe laboratoria met 600.000€ (save) te verminderen in die mate dat van deze 600.000€, 300.000€ opnieuw kan worden geïnvesteerd in materiaal en producten voor onze eigen labo's (invest).

Bovendien is dit engagement van het agentschap slechts mogelijk als de versnippering tussen personeels-, werkings- en investeringskosten verdwijnt en als de managers van het agentschap geheel autonoom kunnen bepalen op welke posten zij besparen en op welke zij een deel van de gerealiseerde besparingen herinvesteren.

Om de externe kosten te verlagen zal het agentschap voor de bestaande contracten (telecom, energie,...) nieuwe onderhandelingen voeren, indien mogelijk de voorkeur geven aan raamcontracten, benchmarkings uitvoeren met de andere federale administraties en telkens wanneer het interessant kan zijn een beroep doen op de Federale Opdrachtcentrale (FOR).

Om de interne kosten te verlagen zal het agentschap erop toezien dat zijn werkmethoden geoptimaliseerd zijn of worden en de activiteiten met weinig toegevoegde waarde worden geschrapt.

Ten slotte, met het oog op de ontwikkeling van een optimaal en duurzaam model, zal het agentschap de LEAN-methode die sinds september 2011 in de directie Financiering en sinds november 2011 in de Juridische dienst wordt toegepast, verder uitbreiden naar alle diensten van de DG Algemene diensten en naar de verschillende diensten van de operationele DG's. Deze methode beoogt tegelijk een hogere klantentevredenheid en een verbetering van de prestaties. Met andere woorden, deze methode maakt het mogelijk om met een minimum aan middelen tegemoet te komen aan de verwachtingen van de klant.

**UITGAVEN (k €)**

	<b>2011</b>	<b>2012</b>	<b>2013</b>	<b>2014</b>
Personeel	91.542	92.943	98.257	100.320
Werking	74.818	70.941	73.291	74.665
ICT	6.985	7.132	7.394	7.549
Externe dierenartsen (behalve BSE)	26.676	25.649	27.296	27.768
Externe laboratoria (behalve BSE)	15.451	15.776	15.934	16.210
Uitgaven BSE	6.080	4.471	4.547	4.637
Communicatie	1.620	1.054	1.074	1.097
Crisispreventie en onderzoek	4.247	4.213	4.293	4.383
Andere werkingskosten	13.759	12.646	12.753	13.021
Investeringen	3.021	3.081	4.044	4.129
Waardevermindering (niet recupereerbare schuldvorderingen)	4.385	1.200	1.953	1.953
Leasing (labomateriaal)	295	311	325	325
Terugbetaling thesaurie BSE	1.000	0	0	0
<b>TOTAAL</b>	<b>175.061</b>	<b>168.476</b>	<b>177.870</b>	<b>181.392</b>

**INKOMSTEN (k €)**

	<b>2011</b>	<b>2012</b>	<b>2013</b>	<b>2014</b>
Retributies	38.647	37.888	39.419	40.247
Certificering	9.140	9.466	10.466	10.686
Keuring	21.567	21.750	21.856	22.315
Audits voor validatie van de ACS	103	106	109	111
Opvolging van non-conformiteiten	308	319	390	398
Residuen	2.763	2.589	2.770	2.828
Controles en inspecties aan algemeen tarief in de inrichtingen van de vleessector	2.054	2.127	2.257	2.304
BSE	2.712	1.531	1.571	1.604
Heffingen	22.920	28.383	26.500	24.000
Andere inkomsten (laboratoria, administratieve boetes...)	4.071	4.200	4.330	4.330
Dotatie	107.856	106.093	110.743	113.069
<i>Interdepartementale provisie</i>	3.276			
EU	2.141	2.456	1.633	1.220
Leasing labomateriaal	0	397	831	831
<b>TOTAAL</b>	<b>178.911</b>	<b>179.417</b>	<b>183.456</b>	<b>183.696</b>

Bijlage 1: Jaarlijkse frequenties of aantal inspecties

	Activiteitensectoren	Basis-frequentie	Verlaagde frequentie	Verhoogde frequentie
1	Diervoederfabrikanten en fabrikanten van en/of groothandelaars in kritische diervoeders	1	1/2	
2	Groothandelaars in diervoeders	1/3	1/5	
3	Fabrikanten van en/of groothandelaars in diervoeders	1/3	1/5	
4	Meststoffen, bodemverbeterende middelen en teeltsubstraten	1/3	1/5	
5	Fytofarmaceutische producten (behalve kleinhandelaars)	1/2	1/4	
6	Kleinhandel, diervoeders, meststoffen, fytofarmaceutische producten (registratie)	1/6	1/8	
7	Primaire productie (plantaardige productie en nutsdieren)	1/8	1/12	
8	Primaire productie pluimvee (export, selectie, vermeerdering, fokkerij, broeierij)	1	1	
9	Producenten zaaizaden en vermeerderingsmateriaal van plantensoorten niet bestemd voor menselijke consumptie (fyto sanitair paspoort) <sup>1</sup>	1	1	
10	Producenten zaaizaden en vermeerderingsmateriaal van kritische plantensoorten <sup>2</sup> niet bestemd voor menselijke consumptie (fyto sanitair paspoort) <sup>1</sup>	2	2	
11	Producenten zaaizaden en vermeerderingsmateriaal (zonder fyto sanitair paspoort) <sup>1</sup>	1/4	1/6	
12	Producenten van planten niet bestemd voor menselijke consumptie (zonder fyto sanitair paspoort) <sup>1</sup>	1/6	1/8	
13	Winning, behandeling, bewaring en opslag van sperma (paarden - dekperiode)	1	1	
14	Winning, behandeling, bewaring en opslag van sperma (runderen, varkens, schapen, geiten, paarden - buiten dekperiode)	2	2	
15	Handel in sperma (runderen, varkens, schapen, geiten, paarden)	2	2	
16	Winning, behandeling, transfer en opslag van embryo's	1	1	
17	Verzamelcentra (1 operator) en handelaars	1	1/2	

<sup>1</sup> Alle planten zijn onderworpen aan de wetgeving betreffende quarantaineorganismen

<sup>2</sup> *Viburnum, Camellia en Rhododendron (andere dan R. simsii Planch.)*

	<b>Activiteitensectoren</b>	<b>Basis-frequentie</b>	<b>Verlaagde frequentie</b>	<b>Verhoogde frequentie</b>
18	Verzamelcentra (markten)	Aantal vastgesteld volgens de grootte van de markten		
19	Halteplaatsen (handelaars in levende dieren)	2	2	
20	Zuiveringscentra en centra voor verzending van levende tweekleppige weekdieren	4	2	8
21	Quarantainecentra (levende dieren)	1	1/2	
22	Viskwekerijen	1	1/4	
23	Open voorzieningen (siervissen)	1	1/4	
24	Productiegebied voor weekdieren	1	1/4	
25	Plaats voor het tijdelijk onderbrengen van vissen)	1	1/4	
26	Slachthuizen	4	2	
27	Slachting op het landbouwbedrijf	1	1/2	
28	Uitsnijderijen van vers vlees	8	4	16
29	Opslag (vis) zonder herverpakking	2	1	4
30	Opslag (vis) met herverpakking	4	2	8
31	Opslag (vlees) zonder herverpakking	2	1	4
32	Opslag (vlees) met herverpakking	4	2	8
33	Verwerking (gelatine en collageen)	4	2	8
34	Verwerking (dierlijk afval)	4	2	8
35	Bereiding van vis	8	4	16
36	Bereiding van gehakt, bereiding van vlees, separatorvlees	8	4	16
37	Verwerking (eiproducten)	1	1/2	2
38	Verwerking (vis)	4	2	8
39	Verwerking (zuivelproducten)	1	1/2	2
40	Verwerking (vleesproducten)	4	2	8
41	Eiverpakkingscentra	2	1	
42	Verwerking (andere levensmiddelen)	1/2	1/4	

	<b>Activiteitensectoren</b>	<b>Basis-frequentie</b>	<b>Verlaagde frequentie</b>	<b>Verhoogde frequentie</b>
43	Fabrikanten en importeurs van verpakkingsmateriaal	1/2	1/4	
44	Groothandelaars	1/3	1/5	
45	Vismijnen	4	2	
46	Groothandel zaaizaden en vermeerderingsmateriaal van plantensoorten niet bestemd voor consumptie (fyto-sanitair paspoort) <sup>1</sup>	1	1	
47	Groothandel zaaizaden en vermeerderingsmateriaal van plantensoorten niet bestemd voor menselijke consumptie (zonder fyto-sanitair paspoort) <sup>1</sup>	1/4	1/6	
48	Groothandel plantensoorten niet bestemd voor menselijke consumptie (zonder fyto-sanitair paspoort) <sup>1</sup>	1/6	1/8	
49	Grootkeukens (bereiding ter plaatse)	1/2	1/4	
50	Grootkeukens (geen bereiding ter plaatse)	1/4	1/6	
51	Horeca (toelating)	1/3	1/5	
52	Horeca (registratie)	Vast aantal (gerichte acties en klachten)		
53	Slagerijen	1/2	1/4	
54	Viswinkels	1/2	1/4	
55	Kleinhandel met bereiding ter plaatse, andere dan slagerijen en viswinkels (toelating)	1/3	1/5	
56	Kleinhandel zonder bereiding ter plaatse, andere dan slagerijen en viswinkels (toelating)	1/4	1/6	
57	Kleinhandel (registratie)	Vast aantal (gerichte acties en klachten)		
58	Tuincentra (registratie)	1/6	1/8	
59	Producenten / handelaars houten verpakkingsmateriaal ISPM15	10%/jaar (= 10 operatoren/jaar)		
60	Vervoer (producten)	2.500 transporten/jaar		
61	Ambulante handel (producten)	1.500 ambulante handelszaken/jaar		
62	Transport levende dieren (handelaars)	1	1/2	
63	Transport levende dieren (vervoerders)	1/3	1/5	
64	Primaire productie (hobbyisten)	5% van de hobbyisten/jaar		







## Federaal Agentschap voor de Veiligheid van de Voedselketen

AC-Kruidtuin - Food Safety Center  
Kruidtuinlaan 55 - 1000 Brussel  
Tel.: 02 211 82 11

**[www.favv.be](http://www.favv.be)**

Verantwoordelijke uitgever: Gil Houins | Vormgeving: communicatiedienst FAVV | Drukkerij: Albe De Coker

.be